

Informācija par Latvijas romu integrācijas politikas pasākumu kopumu.

Sasaiste ar nacionālajiem un starptautiskajiem tiesību aktiem, kā arī starptautiskā un nacionālā līmeņa organizāciju rekomendācijām.

Ņemot vērā nacionālo situāciju un apstākļus, piemēram, nelielo romu iedzīvotāju skaitu valstī, Latvija ir izstrādājusi nacionālās politikas pasākumu kopumu romu integrācijai (turpmāk - pasākumu kopums). Pasākumu kopums ir ietverts attīstības plānošanas dokumentā - Nacionālās identitātes, pilsoniskās sabiedrības un integrācijas politikas pamatnostādnes 2012– 2018.gadam (turpmāk - Pamatnostādnes).¹

Pasākumu kopums ir izstrādāts saskaņā ar šādiem Eiropas Savienības (turpmāk - ES) tiesību aktiem:

- Eiropas Komisijas paziņojumu „Eiropa 2020: stratēģija gudrai, ilgtspējīgai un integrējošai izaugsmei”;²
- ES Kopējiem romu iekļaušanas pamatprincipiem;³
- Eiropas Komisijas paziņojumu par ES ietvaru attiecībā uz romu integrācijas valsts stratēģijām līdz 2020.gadam (2011.gada 5.aprīlis);⁴
- ES Padomes secinājumiem par ES ietvaru nacionālajām stratēģijām romu integrācijai līdz 2020.gadam;⁵
- ES Padomes direktīvu 2000/43/EK, ar ko ievieš vienādas attieksmes principu pret personām neatkarīgi no rasu vai etniskās piederības (2000.gada 29.jūnijs);⁶
- ES Padomes direktīvu 2000/78/EK, ar ko nosaka kopēju sistēmu vienlīdzīgai attieksmei pret nodarbinātību un profesiju (2000.gada 27.novembris);⁷

Izstrādājot pasākumu kopumu romu integrācijai tika ņemtas vērā šādas ES un Eiropas Padomes, kā arī nacionālā līmeņa organizāciju rekomendācijas:

- Eiropas Komisijas pret rasismu un neiecietību 2011.gada 24.jūnija rekomendācijas Nr.13 par anti-čigānisma un diskriminācijas pret romiem izkaušanu;
- 2010.gada 20.oktobra Strasbūras deklarācija par romu integrāciju;⁸
- Eiropas Padomes Ministru kabineta 2009.gada rekomendācijas dalībvalstīm romu un ceļotāju izglītības jomā Eiropā;⁹
- Pētījuma „Romu tiesības uz izglītību: īstenošanas situācija Latvijā” rekomendācijas.¹⁰

¹ <http://polsis.mk.gov.lv/view.do?id=3782> (Skatīts 15.11.2011.)

² Komisijas paziņojums. Eiropa 2020: Stratēģija gudrai, ilgtspējīgai un integrējošai izaugsmei. Brisele, 2010.gada 3.marta COM(2010). http://ec.europa.eu/eu2020/pdf/1_LV_ACT_part1_v1.pdf (Skatīts 15.10.2011.)

³ Nacionālā pozīcija par Padomes secinājumu projektu par čigānu (romu) iekļaušanu pieņemšana apstiprināta MK (2009. gada 2. jūnijā MK sēdes protokols Nr. 37 53.š.).

Par Kopējiem romu iekļaušanas pamatprincipiem skat. Padomes dokumentu 10394/09.

<http://register.consilium.europa.eu/pdf/en/09/st10/st10394.en09.pdf> (Skatīts 15.10.2011.)

⁴ Communication from the Commission to the European Parliament, the Council, the European Economic and Social Committee and the Committee of Regions An EU Framework for National Roma Integration Strategies up to 2020.

http://ec.europa.eu/justice/policies/discrimination/docs/com_2011_173_en.pdf (Skatīts 15.10.2011.)

⁵ Council conclusions on an EU Framework for National Roma Integration Strategies up to 2020. 3089th Employment, Social Policy, Health and Consumer Affairs Council meeting Brussels, 19 May 2011.

http://www.consilium.europa.eu/uedocs/cms_data/docs/pressdata/en/Isa/122100.pdf (Skatīts 15.10.2011.)

Nacionālā pozīcija par Padomes secinājumiem par ES ietvaru nacionālajām stratēģijām romu integrācijai līdz 2020.gadam; (2011.gada 17.maijā Ministru kabineta sēdes protokols Nr.31 54.š.).

⁶ Eiropas Savienības Oficiālais Vēstnesis L 180, 19/07/2000, 23 – 27. lpp.

<http://eur-lex.europa.eu/LexUriServ/site/lv/dd/20/01/32000L0043LV.pdf> (Skatīts 15.10.2011.)

⁷ Eiropas Savienības Oficiālais Vēstnesis L 303, 02/12/2000, 79 – 85. lpp. <http://eur-lex.europa.eu/LexUriServ/LexUriServ.do?uri=DD:05:04:32000L0078:LV:PDF> (Skatīts 15.10.2011.)

⁸ http://www.coe.int/t/dc/files/events/2010_high_level_meeting_roma/default_en.asp

⁹ <https://wcd.coe.int/ViewDoc.jsp?id=1462637> (Skatīts 15.10.2011.)

¹⁰ Romu tiesības uz izglītību: īstenošanas situācija Latvijā. Rīga: Izglītības iniciatīvu cents, 2011

Kādi ir nacionālās politikas pasākumu kopuma būtiskie elementi?

Esošās situācijas raksturojums

Vispārīgais raksturojums

Romi ir viena no senākajām mazākumtautībām Latvijā, kas no 16.gs. ir neatņemama Latvijas kultūras dažādības sastāvdaļa. Romu kopiena Latvijā ir salīdzinoši neliela, saskaņā ar Pilsonības un migrācijas lietu pārvaldes iedzīvotāju reģistra statistikas datiem Latvijā dzīvo 8517 romi (dati uz 2011.gada 1.jūliju), veidojot 0,35% no kopējā iedzīvotāju skaita. Ik gadu šie oficiālie demogrāfiskie rādītāji pakāpeniski pieaug, turklāt romu kopiena ir vienīgā etniskā grupa Latvijā, kurai saglabājas pozitīvs dabiskais pieaugums – no visām etniskām grupām romiem ir visaugstākie dzimstības rādītāji un vieni no zemākajiem mirstības rādītājiem.

1.tabula. Latvijā dzīvojošo romu skaits no 2000.gada līdz 2011. gadam.

<i>Gads</i>	<i>Romu skaits</i>
2000	8205
2003	8358
2004	8420
2005	8491
2006	8512
2007	8545
2008	8582
2009	8591
2010	8558
2011	8536

Avots: LR Centrālās statistikas pārvaldes dati, 2011.

No visiem oficiāli reģistrētajiem romiem ap 93,6% ir Latvijas pilsoņi, no kuriem aptuveni 70% prot latviešu valodu. Liels pārsvars romu par savu dzimto valodu uzskata romu valodu.

Neoficiālie dati par romu iedzīvotāju skaitu, ko nodrošina romu kopienu pārstāvji ir ļoti nekonkrēti un mainās atkarībā no sociāli ekonomiskajiem procesiem un apstākļiem. Piemēram, 2003. un 2005. gadā tika lēsts, ka Latvijā dzīvo ap 13 000 -15 000 romu (oficiāli 8358 romi 2003.gadā, 8491 – 2005.gadā), bet sākot no 2007.gada,¹¹ kad sākās intensīvi romu emigrācijas procesi uz ES valstīm, romu populācija Latvijā ir samazinājusies divas reizes vai pat trīs reizes. Precīzāku informāciju par romu skaitu un to migrācijas procesiem Latvijā būs iespējams saņemt pēc 2011.gada Tautas skaitīšanas rezultātu apkopošanas 2012.gada pirmajā pusē.

Pēdējā simtgadē Latvijas romi pārsvarā dzīvo viensēžu dzīvi, tiem nav raksturīga ilgstoša klejošana un plaša migrācija.¹² Balstoties uz pieejamajiem datiem visvairāk romu dzīvo Kurzemes un Zemgales reģionu lielajās pilsētās - Jelgavā, Ventspilī, kā arī Rīgā. Pirms sākas aktīva romu migrācija uz ES valstīm, romu īpatsvars no attiecīgā novada iedzīvotājiem visaugstākais bija Talsu (1,22%), Dobeles (0,85 %), Tukuma (0,8%), Limbažu (0,68%) un Daugavpils (0,59%) novados.¹³

Latvijā nepastāv romu kopienu tā saucamā gettoizācija vai segregācija reģionālajā vai lokālajā līmenī, - romi viedo teritoriāli neviendabīgu grupu, kas iesaistās aktīvā komunikācijā ar vietējo sabiedrību. Par to liecina arī Eurobarometra pētījuma dati.

Saskaņā ar Eurobarometra 2009.gadā veiktā pētījuma par diskrimināciju ES valstīs datiem, 27 % Latvijas iedzīvotāji norādīja, ka starp viņu draugiem vai paziņām ir romu tautības pārstāvji.¹⁴ Šīs rādītājs ir palielinājies kopš 2008.gada, kad šādu iedzīvotāju bija 26%. Citās ES valstīs, kur romu

¹¹ http://www.politika.lv/temas/sabiedrības_integrācija/iezimeta_identitate/ (Skatīts 15.11.2011.)

¹² Latvia RAXEN National Focal Point, Thematic Study. Housing conditions of Roma and Travellers, March 2009, p.11.

¹³ Valsts programmas „Čigāni (romi) Latvijā” 2007.-2009. gadam ietekme uz Latvijas čigānu (romu) kopienas, Baltic Institute of Social Sciences, 2008.

¹⁴ http://ec.europa.eu/public_opinion/archives/ebs/ebs_317_en.pdf (Skatīts 15.11.2011.)

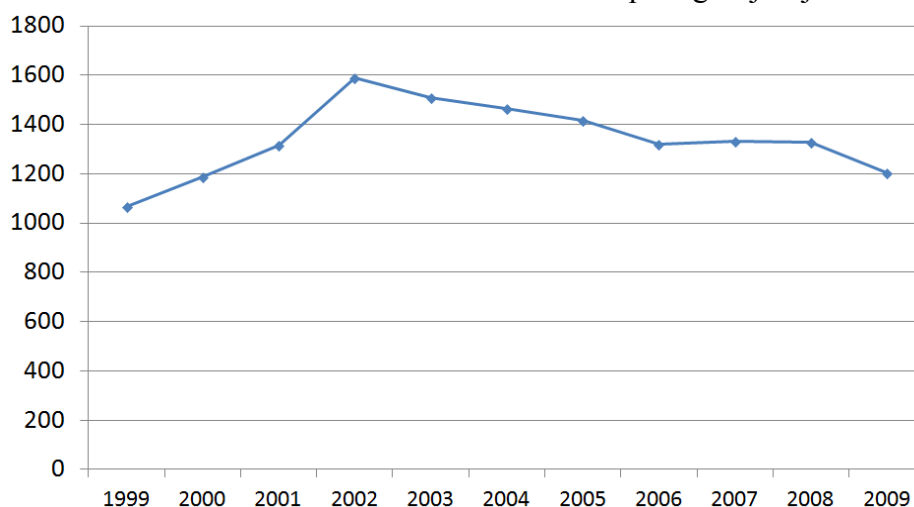
populācijas skaits ir līdzīgs vai pat lielāks, šis rādītājs ir daudz zemāks, bet ES kopējais rādītājs ir 17 %.

Latvijas romi nav etniski viendabīga kopiena. No seniem laikiem Latvijas teritorijā dzīvo divas atšķirīgas romu iedzīvotāju grupas – latviešu romi (*Lofitke Roma*) un krievu romi (*Xaladytka Roma*), kuru atšķirības parādās gan teritoriāli, gan lingvistiski, gan kultūras un tradicionālā dzīves veidā.

Izaicinājumi romu sociāli ekonomiskajai integrācijai, īpaši izglītības, nodarbinātības, mājokļu un veselības aprūpes jomā

Izglītības joma

1.attēls. Romu tautības skolēnu skaita dinamika vispārīzglītojošajās skolās



Avots: LR Izglītības un zinātnes ministrijas dati

Ņemot vērā ekspertu viedokļus romu izglītības jomā, kā arī 2011.gadā veiktā pētījuma „Romu tiesības uz izglītību: īstenošanas situācija Latvijā”¹⁵ rezultātus un rekomendācijas, galvenie izaicinājumi romu iekļaušanai izglītības jomā ir šādi:

- 1) Turpināt uzsākto skolotāju palīgu romu sagatavošanas un īstenošanas labo praksi skolās, paredzot šo skolotāju palīgu romu tālāko profesionālo izglītību.¹⁶ Apzināt, apkopot un izplatīt citus labās prakses piemērus romu izglītošanā.
- 2) Attīstīt un pilnveidot starpkultūru kompetenču apguvi, lai veicinātu romu skolēnu integrāciju vispārējā izglītībā.
- 3) Īstenot gan pedagogu sagatavošanu, gan tālākizglītību, nodrošinot saikni ar praksi klasēs, kurās kopā ar citiem bērniem mācās arī romu bērni.
- 4) Regulāri veikt situācijas analīzi par to izglītības iestāžu darbu, kurās mācās romu skolēni, piemēram, skolotāju profesionālā sagatavotība darbam klasēs, kurās mācās dažādas etniskās piederības bērni.
- 5) Atbalstīt tādus projektus romu izglītības veicināšanai, kurus īsteno romu nevalstiskās organizācijas (vai romu kopienas reprezentatīvie pārstāvji) sadarbībā ar izglītības iestādēm vai citām nevalstiskajām organizācijām.
- 6) Izstrādāt romu izglītības vecuma uzskaites mehānismu, lai mazinātu skolas neapmeklēšanas risku un veicinātu romu bērnu skolas regulāru apmeklēšanu. Apkopot datus par pirmsskolas izglītības,

¹⁵ Romu tiesības uz izglītību: īstenošanas situācija Latvijā. Rīga: Izglītības iniciatīvu centrs, 2011.

¹⁶ Skolotāju palīgu romu sagatavošanas un ieviešanas izglītības iestādēs projekts ir prezentēts EP Cilvēktiesību komisārā mājas lapā kā Latvijas labākā prakse romu integrācijas jomā.

http://www.coe.int/t/commissioner/Activities/GoodPractices/Latvia_RomaEducation.pdf (Skatīts 15.11.2011.)

obligāto piecgadīgo, sešgadīgo romu bērnu sagatavošanu skolai, mācību rezultātiem un pamatzglītības iegūšanu.

7) Izstrādāt un publicēt metodisko materiālu 5-7 gadu bērnu apmācībai romu valodā (ar tulkojumu latviešu valodā), kura saturā būtu reprezentētas romu kultūras tradicionālās pamatiezīmes.

8) Uzturēt dialogu ar romu bērnu vecākiem, atbalstīt un iesaistīt tos izglītības procesā, skaidrojot izglītības nozīmi.

9) Veicināt sociāli ekonomisko apstākļu uzlabošanu romu bērniem gatavojoties sākumskolai.

10) Iekļaut romu kopienas ekspertus Izglītības un zinātnes ministrijas Konsultatīvās padomes mazākumtautību izglītības jautājumos darbā.

Nodarbinātības joma

Veikto aptauju rezultāti liecina, ka no visām mazākumtautībām Latvijas iedzīvotāji viskritiskāk vērtē romu iespēju iegūt darbu.¹⁷ Šādas situācijas iemesli ir: 1) romu zems izglītības līmenis; 2) liels romu reģistrēto un neregistrēto bezdarbnieku skaits; 3) sabiedrībā izplatītie negatīvie stereotipi un aizspriedumi pret romu kopienas, kas var kļūt par pamatu romu diskriminācijai darba tirgū.

Nemot vērā Kultūras ministrijas 2011.gada jūlijā rīkotajā apspriedē (turpmāk – Ekspertu apspriedē) ekspertu, nevalstisko organizāciju (turpmāk – NVO) un romu kopienas pārstāvju izteiktos priekšlikumus, izaicinājumi romu integrācijai nodarbinātības jomā ir:

- 1) Veicināt romu kopienas un romu NVO pārstāvju dialogu ar darba devējiem, lai attīstītu sadarbības platformu romu iesaistīšanai darba tirgū.
- 2) Atbalstīt labās prakses popularizēšanas pasākumus romu integrācijai darba tirgū, tādējādi mazinot negatīvos stereotipus pret šīs kopienas pārstāvjiem. Veicināt dažādības vadības pieejas attīstību attiecībā uz romu darbspējīgajiem iedzīvotājiem.
- 3) Paplašināt romu jauniešu konkurētspēju, atbalstot romu karjeras izvēles apmācības un citas uz attīstību vērstas iniciatīvas.
- 4) Uzlabot situācijas monitoringu romu nodarbinātības jomā, tai skaitā izstrādājot pētījumu par romu situāciju darba tirgū.
- 5) Aktīvi iesaistīt reģistrētos bezdarbniekus romus nodarbinātības pasākumos.

Mājokļu un veselības aprūpes joma

Atsevišķos Latvijā veiktajos pētījumos par romu situāciju secināts, ka ievērojama romu iedzīvotāju daļa dzīvo antisanitāros apstākļos, bez tādām ērtībām kā kārstā ūdens apgāde, centrālā apkure vai gāzes apkure un kanalizācija.¹⁸ Kā atzīst romu kopienas pārstāvji, kopumā romu mājokļu apstākļi nav uzskatāmi par ļoti sliktiem – vairāki romi dzīvo privātmājās, daudzdzīvokļu un sociālajās mājās. Saskaņā ar Valsts Centrālās statistikas pārvaldes datiem, 2000.gadā 49,6 % romi dzīvoja personīgajos mājokļos, 14 % dzīvoja citiem piederošās privātmājās, bet 36 % romi dzīvoja pašvaldības vai citu organizāciju piešķirtajos mājokļos.¹⁹

Latvijā netiek regulāri (ik gadu) apkopoti dati par mājokļu īpašnieku sociālo un etnisko piederību un viņiem piederošo mājokļu skaitu un saimniecības lielumu. Nav vākti arī dati par mājokļu apstākļu ietekmi uz iemītnieka veselības stāvokli, pieeju izglītībai un nodarbinātībai.²⁰ Tikai atsevišķas pašvaldības apkopo datus par mājokļu pieprasījumiem un piešķirumiem romu iedzīvotājiem.

Veselības aprūpes pakalpojumu saņemšanas kārtību nosaka 2006.gada 19.decembra Ministru kabineta noteikumi Nr.1046 „Veselības aprūpes organizēšanas un finansēšanas kārtība”, un tie vienādi attiecas uz visiem Latvijas iedzīvotājiem, neatkarīgi no to piederības kādai no etniskajām

¹⁷ Latvijas un tās reģionu specifiskās problēmas. Rīga: Gfk Baltic, 2006.; Convention for the protection of national minorities – prevention of discrimination and preservation of identity. Rīga: UoL Akadēmiskais apgāds, 2007, p.21.

¹⁸ Čigānu stāvoklis Latvijā. Rīga: Latvijas Cilvēktiesību un etnisko studiju centrs, 2003., 41.lpp.

¹⁹ Latvia RAXEN National Focal Point, Thematic Study. Housing conditions of Roma and Travellers, March 2009, p.24.

²⁰ Turpat, 23.

grupām. Pētījumā par čigānu stāvokli Latvijā secināts, ka, ņemot vērā zemo izglītības un nodarbinātības līmeni, kā arī sabiedrībā pastāvošo neiecietību pret šo etnisko grupu, romiem ir zemāki ienākumi, kas var apgrūtināt viņu pieeju medicīniskajiem pakalpojumiem un paaugstina risku saslimt ar hroniskajām slimībām.²¹

Lai aizsargātu iedzīvotāju ar zemiem ienākumiem iespējas saņemt veselības aprūpes pakalpojumus, 2006.gada 19.decembra Ministru kabineta noteikumu Nr.1046 „Veselības aprūpes organizēšanas un finansēšanas kārtība” 10.17. punkts paredz, ka, trūcīgās personas, kas par tādām atzītas saskaņā ar normatīvajiem aktiem par kārtību, kādā ģimene vai atsevišķi dzīvojoša persona atzīstama par trūcīgu, ir atbrīvotas no pacienta iemaksas. Tas nozīmē, ka jebkurai trūcīgai personai ir tiesības saņemt valsts apmaksātus veselības aprūpes pakalpojumus, nemaksājot pacienta iemaksu, tas ir, bez maksas. Tomēr zemais izglītības līmenis, neinformētība un, iespējams, arī citas romu kopienai raksturīgas iezīmes var būt kavējošs faktors veselības aprūpes pakalpojumu saņemšanā.

Latvijā rutīnas statistikas ietvaros veselības aprūpes jomā dati etniskajā griezumā netiek apkopoti.

Lai veicinātu romu kopienas pārstāvju sociālo iekļaušanos, sadarbībā ar Latvijas pašvaldību un romu nevalstiskajām organizācijām plāno vai uzsākušas īstenot reģionālā līmeņa projektus Eiropas Sociālā fonda apakšaktivitātes „Sociālās rehabilitācijas un institūcijām alternatīvu sociālās aprūpes pakalpojumu attīstība reģionos” ietvaros:

- 1) 2011.gadā ir uzsākta aktivitāte „Sociālās rehabilitācijas programmas izstrāde un ieviešana dienas centrā Jūrmalas pilsētā dzīvojošo romu tautības iedzīvotājiem”, kuras īstenošana plānota līdz 2014.gadam.
- 2) 2011.gadā ir uzsākta aktivitāte „Alternatīvu sociālās rehabilitācijas pakalpojumu un atbalsta pakalpojumu kopums Ventspils vakara vidusskolas bērniem un jauniešiem, tai skaitā romiem”, kuras īstenošana plānota līdz 2014.gadam.
- 3) 2012.gadā tiks uzsākta aktivitāte „Sociālās rehabilitācijas programma Jelgavas pilsētā dzīvojošām romu tautības ģimenēm ar pirmsskolas vai skolas vecuma bērniem”, kuras īstenošana plānota līdz 2013.gadam.

Apgūstot ES struktūrfondu pieejamo finansējumu, nozīmīga loma ir informējošiem un savstarpējo sadarbību veicinošiem pasākumiem. Piemēram, 2011.gadā Kultūras ministrija sadarbībā ar Labklājības ministriju rīkoja informatīvo semināru par iespējām romu, ne-romu NVO un pašvaldību organizācijām, savstarpēji sadarbojoties piedalīties Eiropas Sociālā fonda apakšaktivitātes „Sociālās rehabilitācijas un institūcijām alternatīvu sociālās aprūpes pakalpojumu attīstība reģionos” projektu konkursā, veicinot romu sociālo iekļaušanu. Ir plānots turpināt šo praksi.

Apzinot ekspertu, romu un ne-romu NVO, kā arī romu kopienas pārstāvju viedokļus, ir noformulēti šādi izaicinājumi romu integrācijai veselības un mājokļu jomā:

- 1) Turpināt apgūt ES struktūrfondu finansējumu, tai skaitā atbalstīt sociālās un veselības rehabilitācijas pasākumus romu kopienas integrācijai, iesaistot tajos romu NVO pārstāvjus.
- 2) Informēt romu iedzīvotājus, kas dzīvo antisanitāros apstākļos vai zem nabadzības sliekšņa par veselības jautājumiem, vispārējās higiēnas ievērošanu, rehabilitācijas un sociālās palīdzības iespējām.
- 3) Ar pašvaldību starpniecību apzināt romu bezpajumtnieku skaitu reģionos. Apsēkot esošās dzīvesvietas un iespēju robežās sniegt atbalstu sanitāro un drošības normu nodrošināšanā.
- 4) Sagatavot un apmācīt sociālos darbiniekus par romu kultūras specifiku, par kultūras sensitīvajiem pakalpojumiem maznodrošinātajām romu ģimenēm.
- 5) Uzlabot romu sociāli ekonomiskās situācijas monitoringu, tai skaitā izstrādājot pētījumu par romu pieeju mājokļiem un veselības aprūpes pakalpojumiem.

²¹ Čigānu stāvoklis Latvijā. Op.cit. 46. Saskaņā ar HIV un AIDS Valsts reģistra datiem 2002.gadā 1 – 2% no visiem Latvijā dzīvojošiem romiem bija inficēti ar HIV, kas ir 7,5 % no visiem HIV inficētiem. Tas ir lielāks HIV inficēto skaits nekā citās Latvijā dzīvojošās etniskajās grupās. Turpat, 44.

Cilvēktiesību joma

Latvijas sabiedrībā joprojām pastāv negatīvi stereotipi un aizspriedumi pret romu kopieni, kas veicina diskriminējošu attieksmi pret šo kopieni nodarbinātības un sociālā atbalsta jomā.²² No Latvijā dzīvojošajām mazākumtautībām diskrimināciju visvairāk izjūt romu tautības pārstāvji.²³ Piemēram, kā liecina aptauja, Latvijas iedzīvotāji viskritiskāk vērtē iespēju romiem iegūt darbu.²⁴ Savukārt 53% no aptaujātiem Latvijas iedzīvotājiem atzīst, ka jūtas nekomfortabli vai drīzāk nekomfortabli, dzīvojot kaimiņos ar romu tautības pārstāvjiem.²⁵

Saskaņā ar Tiesībsarga biroja datiem, iesniegumu skaits par diskrimināciju uz rases un tautības pamata tieši no romu kopienas pārstāvjiem pēdējo gadu laikā ir samazinājies. Bieži vien romi neziņo par diskriminācijas gadījumiem Tiesībsargam, jo viņiem trūkst informācijas un zināšanu par savu tiesību aizstāvēšanu. Turklāt atsevišķa romu daļa ir pārliecināta, ka neiecietība un diskriminācija turpināsies pat tad, ja viņi ziņos Tiesībsargam par diskriminācijas gadījumiem.

Ekspertu apspriedes laikā un konsultācijās ir minēti šādi izaicinājumi iecietības veicināšanai un vienlīdzības nodrošināšanai attiecībā uz romiem:

- 1) Īstenot pasākumus sabiedrības iecietības veicināšanai pret romu kopieni, piemēram, rīkot pasākumus ES kampaņas „Par dažādību. Pret diskrimināciju” un ES programmas „PROGRESS” ietvaros.
- 2) Nodrošināt profesionāļu apmācības par starpkultūru komunikāciju un dialogu.
- 3) Attīstīt monitoringu par romu diskrimināciju darba tirgū, piemēram, attīstīt testa metodes pielietošanas praksi.
- 4) Rīkot pasākumus par tiesvedības praksi un tiesību aktu pielietošanu.
- 5) Izveidot romu kultūras centrus Latvijas reģionu (Latgalē, Zemgalē, Vidzemē, Kurzemē) lielāko pilsētu teritorijā, kur tiks prezentēta romu kultūra, tradīcijas, dzīves veids, etnogrāfija. Atbalstīt pasākumus romu kultūras attīstībai.

Pilsoniskās līdzdalības veicināšana

Kaut arī Latvijā oficiāli 2011.gadā ir reģistrētas 12 romu NVO, kas pārstāvēja romu kopienas reģionālās intereses, lielākā daļa šo organizāciju nav pietiekami aktīvas pilsoniskās līdzdalības attīstībā. Tikai atsevišķi romu kopienas pārstāvji iesaistīti un piedalās dažādos valsts pārvaldes konsultatīvajos mehānismos.

Vairākumam romu NVO trūkst administratīvās kapacitātes un informācijas, lai pieteiktos projektu konkursos un saņemtu atbalstu projektu īstenošanai, kā arī trūkst pieredzes, lai projektus pilnvērtīgi īstenotu atbilstoši izvirzītajiem kritērijiem.

Ekspertu apspriedes laikā, kā arī konsultācijās ir minēti šādi izaicinājumi romu pilsoniskās līdzdalības veicināšanai:

- 1) Attīstīt sadarbību starp romu un ne-romu NVO, pašvaldībām, valsts iestādēm.
- 2) Nodrošināt romu NVO pārstāvju un ekspertu līdzdalību valsts iestāžu konsultatīvajos mehānismos. Piemēram, nodrošināt romu kopienas interešu pārstāvniecību Izglītības un zinātnes ministrijas Konsultatīvās padomes mazākumtautību izglītības jautājumos sastāvā.

²² Bezdarba un sociālās atstumtības iemesli un ilgums. Rīga: LR Labklājības ministrija, 2007., 345. - 352.lpp. http://sf.lm.gov.lv/esf/print.php?doc_id=47 (Skatīts 30.10.2011.) Pētījums veikts Eiropas Savienības struktūrfondu Nacionālās programmas “Darba tirgus pētījumi” projekta “Labklājības ministrijas pētījumi” Nr.VPD1/ESF/NVA/04/NP/3.1.5.1./0001/0003 ietvaros. Pētījuma veicēji Latvijas Universitātes aģentūra „LU Filozofijas un socioloģijas institūts”, biedrība „Baltic International Centre for Economic Policy Studies”, SIA „Socioloģisko pētījumu institūts”. Eiropas Komisija pret rasismu un neiecietību. Trešais ziņojums par Latviju, 2007.

http://www.coe.int/t/e/human_rights/ecri/1-ecri/2-country-by-country_approach/latvia/Latvia%203e%20rapport%20-%20cri08-2%20-%20letton.pdf (Skatīts 30.11.2011.)

Nacionālo minoritāšu konvencija – diskriminācijas novēršana un identitātes saglabāšana Latvijā, N.Muižnieka red. Rīga: LU Akadēmiskais apgāds, 2007., 19.-20.,73.

²³ Eiropas Komisija pret rasismu un neiecietību. Trešais ziņojums par Latviju, 2007. Op.cit.21. http://www.humanrights.org.lv/html/lv/jomas/datu_baze/29355.html (Skatīts 03.11.2011.)

²⁴ Latvijas un tās reģionu specifiskās problēmas. Rīga: Gfk Baltic, 2006. Nacionālo minoritāšu konvencija. Op.cit. 19.lpp.

²⁵ ES dalībvalstu vidējais radītājs šajā griezumā sastāda 56%. Special Eiropabarometr Nr.296. Op.cit.p.121.

- 3) Veicināt romu NVO kapacitātes attīstību un līdzdalību integrācijas projektos.
- 4) Rosināt diskusiju par romu integrācijas jautājumu aktīvāku iekļaušanu ES struktūrfondu apgūvē.

Kultūras un sociālā atmiņa

Otrā pasaules kara laikā okupētajā Eiropā notika plašas romu vajāšanas, lai gan viņu liktenis dažādās valstīs bija atšķirīgs. Latvijas teritorijā šīs okupācijas laikā apmēram puse no romu kopskaita bija noslepkavota vai gāja bojā nacistu nāves nometnēs. Turklāt šodien sabiedrības vairākums nezina, ka, tāpat kā ebrejus, nacistu režīms rasistisku iemeslu dēļ apspieda arī romu kopienas pārstāvjus.

Līdz šim nav pietiekami apzināta un maz izpētīta šī traģēdija, nav apkopoti atmiņas stāsti un liecības, minimāli veikti atbilstoši piemiņas pasākumi, lai vērstu sabiedrības un romu kopienas uzmanību šim vēsturiskajam faktam.

Sasniedzamie politikas rezultāti un rezultatīvie rādītāji to sasniegšanai.

Pamatnostādnēs ir definēti šādi tieši uz romiem vērsti sniedzamie politikas rezultāti un rezultatīvie rādītāji:

2.tabula. Sasniedzamie politikas rezultāti un rezultatīvie rādītāji romu integrācijai

Politikas rezultāts	Rezultatīvais rādītājs	2007-2011	2014	2018
Izglītības joma				
Nodrošināta efektīva romu bērnu iekļaušanas sistēma vispārizglītojošās skolās	Romu tautības cilvēku īpatsvars, kas uzskata, ka romiem obligāti jāiegūst vismaz 9 klašu izglītība (%)	80 (2011) ²⁶	85	90
Nodrošināta efektīva romu bērnu iekļaušanas sistēma vispārizglītojošās skolās	Romu tautības skolēnu īpatsvars, kas pamet mācības vispārizglītojošajās skolās līdzekļu trūkuma dēļ (%)	39 (2011) ²⁷	25	20
Nodrošināta efektīva romu bērnu iekļaušanas sistēma vispārizglītojošās skolās	Mācību gadu beigušo romu tautības bērnu skaita attiecība, pret mācību gadu uzsākušo bērnu skaitu vispārizglītojošajās skolās	No 2012/2013.gada tiks ieviests papildus nepieciešamais rādītājs. Pēc tās ieviešanas tiks plānota arī šā rezultāta attīstība 2014 un 2018.gadā.		
Nodarbinātības joma				
Samazinājušās atšķirības dažādu etnisko grupu nodarbinātības līmeņos	Etnisko grupu īpatsvari starp ilgtermiņa bezdarbniekiem (%) ²⁸	0,8 (2011)	0,6	0,4
Diskriminācijas novēršanas joma				
Paaugstinājies Latvijas iedzīvotāju informētības un izpratnes līmenis par diskriminācijas un iecietības jautājumiem	Latvijas iedzīvotāju īpatsvars, kas atzīst, ka jūtas nekomfortabli, dzīvojot kaimiņos ar romu tautības pārstāvjiem (%)	59 ²⁹ (2008)	55	50

²⁶ Romu tiesības uz izglītību: īstenošanas situācija Latvijā. Rīga: Izglītības iniciatīvu centrs, 2011., 33.lpp.

²⁷ Turpat, 30.

²⁸ Aprēķins veikts pēc Nodarbinātības valsts aģentūras datiem (Dati uz 01.01.2011.)

<http://www.nva.gov.lv/index.php?cid=6&mid=330&txt=336&t=stat> (Skatīts 30.10.2011.) Mērķa indikators izraudzīts saskaņā ar attiecīgās etniskās grupas īpatsvaru kopējā iedzīvotāju skaitā (iedzīvotāju skaits uz 01.01.2011, LR Centrālās statistikas pārvaldes dati).

²⁹ Special Eurobarometer survey No 296. Discrimination in the European Union: perception, experiences and attitudes, European Commission, 2008, p.121. http://ec.europa.eu/public_opinion/archives/eb_special_en.htm.

Paaugstinājies Latvijas iedzīvotāju informētības un izpratnes līmenis par diskriminācijas un iecietības jautājumiem	Latvijas iedzīvotāju īpatsvars, kas uzskata, ka romiem ir mazas iespējas tikt pieņemtiem darbā (%)	27 ³⁰ (2007)	24	17
---	--	----------------------------	----	----

Pamatnostādņēs ir definēti arī uz romiem netieši vērsti politikas rezultāti un rezultatīvie rādītāji, kas saistīti ar sabiedrības iecietības līmeņa paaugstināšanu, mazākumtautību, tai skaitā romu, tiesību un interešu aizsardzību, pilsonisku līdzdalības veicināšanu, kultūras attīstību un identitātes saglabāšanu:

3.tabula. Sasniedzamie politikas rezultāti un rezultatīvie rādītāji, kas netieši vērsti uz romu integrāciju

Politikas rezultāts	Rezultatīvais rādītājs	2007-2011	2014	2018
Palielinājies mazākumtautību pārstāvju līdzdalība publiskajā sektorā, pieaudzis Latvijas iedzīvotāju īpatsvars, kas uzticas citām Latvijā dzīvojošajām tautībām	Publiskajā sektorā mazākumtautību pārstāvju nodarbināto īpatsvars (%)	24,0 ³¹ (2007)	25	26
Paaugstinājies Latvijas iedzīvotāju informētības un izpratnes līmenis par diskriminācijas un iecietības jautājumiem	Tiesībsarga saņemto iesniegumu skaits par iespējamo diskrimināciju (iesniegumu skaits)	91 ³² (2010)	200	200 ³³
Palielinājies mazākumtautību pārstāvju līdzdalība publiskajā sektorā	Publiskās pārvaldes darbinieku īpatsvars, kas uzskata, ka valsts iestādēm jātiecas piesaistīt darbiniekus no mazākumtautību vidus (%)	49 ³⁴ (2010)	54	60
Nodrošinātas iespējas Latvijas mazākumtautībām, saglabāt viņu etnisko identitāti	Aktīvi darbojošos mazākumtautību kultūras biedrību skaits (skaits)	55 ³⁵	55	55
Paaugstinājies Latvijas iedzīvotāju informētības un izpratnes līmenis par diskriminācijas un iecietības jautājumiem	Iedzīvotāju īpatsvars, kuri ir bijuši liecinieki diskriminācijas gadījumam (%)	23 ³⁶ (2010)	23	23
	Latvijas iedzīvotāju	24 ³⁷	30	40

³⁰ Convention for the protection of national minorities – prevention of discrimination and preservation of identity. Rīga: UoL Akadēmiskais apgāds, 2007, p.21.

³¹ M.Hazans. Etniskās minoritātes Latvijas darba tirgu no 1997. līdz 2009.gadam: situācija integrācijas virzītājspēki un šķēršļi// *Cik integrēta ir Latvijas sabiedrība?* N. Muižnieks (red.). Rīga: Latvijas Universitātes Akadēmiskais apgāds, 2010, 159.lpp.

³² Tiesībsarga 2010.gada ziņojums. Iesniegumu skaita dinamika 2007.g. – 304, 2008.g. – 320, 2009.g. – 181.

³³ Ekspertu un Tiesībsarga biroja viedoklis. Sabiedrība tiek izglītota par diskrimināciju un tās atpazīšanu. Tādēļ, no viena puses, apzinātas diskriminācijas gadījumu varētu būt mazāk, taču, no otras puses, cilvēki mērķtiecīgāk aizstāvēs savas tiesības diskriminācijas gadījumā.

³⁴ M.Golubeva, I.Kažoka, O.Rastrigina. Dažādības vadība publiskajā sektorā: attīstīto valstu pieredze un Latvijas situācijas novērtējums. Rīga: Sabiedriskās politikas centrs „PROVIDUS”, 2011., 22.lpp.

³⁵ LR Kultūras ministrijas dati (01.07.2011.)

³⁶ ES vidējais rādītājs - 26% no aptaujajajiem ir bijuši liecinieki diskriminācijas gadījumam iepriekšējā gada laikā. Special Eurobarometer nr.317., p.27. http://ec.europa.eu/public_opinion/archives/ebs/ebs_317_fact_lv_en.pdf

³⁷ Vidējais ES rādītājs – 33%. Special Eurobarometer nr.317., p.35.

http://ec.europa.eu/public_opinion/archives/ebs/ebs_317_fact_lv_en.pdf

	Īpatsvars, kas zina savas tiesības diskriminācijas gadījumā (%)	(2009)		
Attīstīts starpkultūru dialogs un tajā iesaistās visas sabiedrības integrācijas politikas mērķa grupas	Iedzīvotāju īpatsvars, kam ir labvēlīga attieksme pret citu tautību pārstāvjiem (%)	51 ³⁸ (2007)	59	65

Politikas mērķi un uzdevumi.

Kultūras ministrija kā atbildīgā par romu integrāciju, 2011.gadā izstrādāja vienotu attīstības plānošanas dokumentu - Pamatnostādnes, kura rīcības plānā ir ietverti arī konkrēti pasākumi, kas tieši (*targeted approach*) un netieši (*mainstreaming approach*) vērsti uz romu sociāli ekonomisko integrāciju (skatīt 4. un 5.tabulu).

2011.gada 11.oktobrī Pamatnostādnes tika apstiprinātas Ministru kabineta sēdē (Ministru kabineta 2011.gada 20.oktobra rīkojums Nr. 542). Par to īstenošanu, koordinēšanu un novērtēšanu ir atbildīga Kultūras ministrija. Pamatnostādņu īstenošanu plānots nodrošināt sadarbībā ar valsts institūcijām, pašvaldībām un NVO, t.sk. romu NVO, kuras ir iesaistītas un aktīvi darbojas nacionālās identitātes, sabiedrības integrācijas un pilsoniskās sabiedrības politikas jomā.

Viens no Pamatnostādņu mērķiem ir: **veicināt sociāli atstumto grupu iekļaušanos sabiedrībā un novērst diskrimināciju**. Šis mērķis ir attiecināms arī uz romu sociāli ekonomisko integrāciju.

Turklāt Pamatnostādņu rīcības plānā ir noteikts šāds uzdevums: **Nodrošināt atbalsta pasākumus romu integrācijai, izglītības un nodarbinātības līmeņa paaugstināšanai, kā arī veselības un sociālās aprūpes un mājokļu pakalpojumu pieejamības jomā**.

Saskaņā ar Latvijas Republikas normatīvajiem aktiem³⁹ maksimālais pamatnostādņu plānošanas periods ir 7 gadi. Tāpēc Pamatnostādņu uzdevumi, pasākumi un sagaidāmie rezultāti ir plānoti no 2012.gada līdz 2018.gadam. Atbilstoši Pamatnostādņu 12.punktam 2019.gadā ir paredzēts sagatavot Pamatnostādņu īstenošanas gala ietekmes novērtējumu un uz tā pamata izstrādāt turpmāko nacionālās identitātes, sabiedrības integrācijas un pilsoniskās sabiedrības politiku, tai skaitā arī romu integrācijas politiku. Līdz ar to tiks nodrošināta romu integrācijas politikas īstenošana līdz 2020.gadam un turpmākajā periodā.

Rīcības plāna pasākumi.

Pamatnostādņu rīcības plāns ietver politisko uzdevumu un pasākumu kopumu romu kopienas integrācijai Latvijas sabiedrībā. Daļa rīcības plāna uzdevumu un pasākumu ir attiecināti tieši uz romu mērķa grupu (*targeted approach*), bet ir arī vispārīgā rakstura pasākumi (*mainstreaming approach*), lai sekmētu iecietības līmeņa paaugstināšanos sabiedrībā, veicinātu mazākumtautību, tai skaitā romu, tiesību un interešu aizsardzību, pilsonisko līdzdalību, nodrošinātu atbalstu kultūras attīstībai un identitātes saglabāšanai.

4.tabula. Pamatnostādņu rīcības plāna uzdevumi un pasākumi, kas mērķēti tieši uz romiem

N.p.k. Pamatnostād-	Uzdevumi un pasākumi	Izpildes termiņš	Atbildīgā institūcija un iesaistītās	Darbības rezultāti 2012.-2013.gadam ⁴⁰	Plānotais finansējums ⁴¹ un tā avoti
---------------------	----------------------	------------------	--------------------------------------	---	---

³⁸ Pētījums par sabiedrības integrācijas un pilsonības aktuālajiem aspektiem. Pētījuma pasūtītājs: Īpašu uzdevumu ministra sabiedrības integrācijas lietās sekretariāts. 2008., 28.lpp.

³⁹ Ministru kabineta 2009.gada 13.oktobra noteikumu Nr.1178 „Attīstības plānošanas dokumentu izstrādes un ietekmes izvērtēšanas noteikumi” 12.punktā noteikts, ka pamatnostādnes ir uz konkrētu, valstij nozīmīgu mērķu sasniegšanu vērsts vidēja termiņa politikas plānošanas dokuments, kas aptver plašu jautājumu loku un ko izstrādā laikposmam no pieciem līdz septiņiem gadiem. <http://www.likumi.lv/doc.php?id=200576&from=off> (Skatīts 25.11.2011.)

⁴⁰ Aprakstīti tiešie darbības rezultāti, kas attiecināti tikai uz rīcības politiku turpmākiem diviem gadiem (2012-2013). Pēc plānošanas dokumenta pirmā posma vides un ietekmes novērtējuma tiks izstrādāts pamatnostādņu īstenošanas plāns nākamajam periodam no 2014.-2015.gadam, kurā arī tiks precizēti pasākumi nākamajam periodam.

nēs			institūcijas		
1.3.1.	Uzdevums: Iekļaut sabiedrībā personas, kuras ir atstumtas nabadzības un ģeogrāfiskās nošķirtības dēļ.				
1.3.1.2.	Atbalsta pasākumi sociālās atstumtības riskam pakļautajām iedzīvotāju grupām t.sk. romiem, sociālo pakalpojumu un veselības aprūpes pakalpojumu pieejamībā un nodrošināšanā.	Ik gadu, sākot ar 2014.gadu	Labklājības ministrija, Kultūras ministrija		Piešķirto valsts budžeta līdzekļu ietvaros. Laika perioda no 2014-2018: indikatīvi – ESF fonda 1.DP „Cilvēkresursi un nodarbinātība” 1.4.1.apakšaktivitāte „Sociālā iekļaušana”.
1.3.4.2.	Statistikas datu vākšanas sistēma par diskriminācijas izpausmēm pret dažādām sabiedrības grupām.	Ik gadu, sākot ar 2013.gadu	Kultūras ministrija, Labklājības ministrija, Sabiedrības integrācijas fonds	2013.gadā izstrādāta statistikas datu iegūšanas un apkopošanas sistēma par romu situāciju sociālekonomiskajās dzīves jomās (nodarbinātībā, izglītībā, veselības aprūpē un pieejā mājoklim).	2013-2014: indikatīvi – PROGRESS. 2013-2016: indikatīvi - EEZ un Norvēģijas finanšu instrumenta programma „NVO fonds” 2009.–2014.gadam. Sākot ar 2017.gadu nepieciešams papildus valsts budžeta finansējums
1.3.6.	Uzdevums: Nodrošināt atbalsta pasākumus romu integrācijai, izglītības un nodarbinātības līmeņa paaugstināšanai, kā arī veselības un sociālās aprūpes un mājokļu pakalpojumu pieejamības jomā.				
1.3.6.1.	Pasākumi, lai paaugstinātu romu tautības bērnu izglītības līmeni, nodrošinot atbilstošas mācību programmas un metodiku, un paplašināt iespējas romu kopienas pārstāvjiem, kuri pārsnieguši obligātās izglītības ieguves	Ik gadu	Kultūras ministrija, Sabiedrības integrācijas fonds, Labklājības ministrija, Vides aizsardzības un reģionālās attīstības ministrija, Izglītības un zinātnes ministrija, pašvaldības	1) 2012.gadā noticis seminārs Rīgā romu tautības skolotāju palīgu apmācībai 15 dalībniekiem. 2) 2012. un 2013.gadā izveidota ilgtermiņā valsts institūciju un pašvaldību koordinēta sistēma skolotāju	Piešķirto valsts budžeta līdzekļu ietvaros. 2013 - 2016: indikatīvi - EEZ un Norvēģijas finanšu instrumenta

⁴¹ Pamatnostādņēs plānotie pasākumi tiks īstenoti atbildīgajām un līdzatbildīgajām institūcijām piešķirto valsts budžeta līdzekļu ietvaros. Virkne pasākumu tiks īstenoti, piesaistot starptautiskos finanšu instrumentu līdzekļus. Piemēram, EEZ un Norvēģijas finanšu instrumenta programmas „NVO fonds” 2009.–2014.gadam ietvaros NVO projektu un darbības atbalstam kopumā ir pieejami Ls 7 284 522. Sākot no 2012.gada līdz 2016.gadam NVO būs iespēja projektu konkursa kārtībā pieteikties uz šīs programmas finansējumu, tostarp arī aktivitāšu īstenošanai cilvēktiesību, t.sk. minoritāšu tiesību (etniskās, reliģiskās, valodas, seksuālās orientācijas) jomā; rasisma, ksenofobijas ierobežošana un diskriminācijas novēršanai, sociālās nevienlīdzības, nabadzības un atstumtības mazināšanai. Plānots piesaistīt arī Eiropas Sociālā fonda (turpmāk - ESF), ES nodarbinātības veicināšanas un sociālās solidaritātes programmas PROGRESS 2007.–2013.gadam (turpmāk - PROGRESS) un Eiropas Trešo valstu valstspiederīgo integrācijas fonda pieejamo finansējumu, lai īstenotu Pamatnostādņu rīcības plānā paredzētus pasākumus. Konkrētais finansējums Pamatnostādņu pasākumiem nav noteikts, jo tās atkarīgs gan no projektu konkursu rezultātiem, gan no konkrētā finanšu instrumenta kopējā finansējuma sadalījumā pa pasākumiem un prioritātēm.

	vecumu, iesaistīties izglītības procesā. ⁴²			palīgu romu nodrošināšanai. 3) 2013. gadā notikuši izglītojoši semināri romu ģimenēm par izglītības priekšrocībām un nodarbinātību un diskusijas par skolu apmeklētību.	programma „NVO fonds” 2009.–2014. gadam. Sākot ar 2017. gadu nepieciešams papildus valsts budžeta finansējums.
1.3.6.2.	Dialoga attīstība starp romu kopienas pārstāvjiem, sociālajiem partneriem un NVO (sadarbības projekti romu integrācijai, mentoringa programmas izveide un īstenošana, romu NVO pārstāvju apmācība).	Ik gadu	Kultūras ministrija, Labklājības ministrija, Vides aizsardzības un reģionālās attīstības ministrija, pašvaldības	2012. gadā izveidota sadarbības platforma starp romu kopienas aktīvistiem un NVO un darba devējiem.	Piešķirto valsts budžeta līdzekļu ietvaros.
1.3.6.3.	Romu profesionālo iemaņu situācijas izpēte un paaugstināšana, romu iekļaušanās darbā tirgū un uzņēmējdarbības veicināšana.	2013.	Labklājības ministrija, Kultūras ministrija, Ekonomikas ministrija	Publicēts pētījums par romu situāciju darba tirgū.	Nepieciešams papildus valsts budžeta finansējums Ls 7 300.
1.3.6.4.	Pētījums (gadījumu izpēte) „Romu kopiena un cilvēktiesības Latvijā” (pieeja izglītībai, mājokļiem, veselības aprūpei, dažādiem pakalpojumiem, nodarbinātība u.c.)	2013.	Kultūras ministrija, Labklājības ministrija	Publicēts pētījums latviešu valodā, kopsavilkums angļu valodā, izdotas brošūras par pētījuma rezultātiem latviešu un angļu valodā un notikusi prezentācija par pētījuma rezultātiem.	Piešķirto valsts budžeta līdzekļu ietvaros. 2013-2014: indikatīvi – PROGRESS.
1.3.6.5.	Atbalsta pasākumi dzīvokļa jautājuma risināšanā romu ģimenēm, balstoties uz pētījumu secinājumiem.	Ik gadu, sākot ar 2013. gadu	Ekonomikas ministrija, Kultūras ministrija, pašvaldības	1) Balstoties uz 1.3.6.4. pasākumā minētā pētījuma rezultātiem nodrošināta turpmākā nepieciešamā rīcība: notikusi atbildīgo un iesaistīto personu diskusija par iespējamo turpmāko rīcību jautājuma risināšanā par romu pieeju mājoklim. 2) Veikti romu kopienu informējoši un izglītojoši pasākumi. 3) Nodrošināta pašvaldību palīdzīgo profesiju pārstāvju apmācība darbam ar romu kopienu; 4) Izvērtēta	Piešķirto valsts budžeta līdzekļu ietvaros. 2013-2014: indikatīvi - PROGRESS. 2012-2016: indikatīvi - EEZ un Norvēģijas finanšu instrumenta programma „NVO fonds” 2009.–2014. gadam.

⁴² Pasākums saskaņā ar Izglītības attīstības pamatnostādņēm 2007.-2013. gadam, 38. lpp

				nepieciešamība veikt grozījumus esošajā tiesiskajā regulējumā par palīdzību dzīvokļa jautājuma risināšanā.	
1.3.6.6.	Apaļā galdā diskusija par romu izglītību (labās prakses apmaiņa).	2012.	Labklājības ministrija, Kultūras ministrija, Izglītības un zinātnes ministrija	Notikuši 4 pasākumi reģionos un 1 Rīgā.	Piešķirto valsts budžeta līdzekļu ietvaros.
1.3.6.7.	Nacionāla līmeņa konsultatīvā padome par romu integrācijas politikas īstenošanu un ar to saistītiem jautājumiem, kurā darbībā iesaistīti romu kopienas pārstāvji.	Ik gadu	Kultūras ministrija, Labklājības ministrija, Iekšlietu ministrija, Vides aizsardzības un reģionālās attīstības ministrija, Izglītības un zinātnes ministrija, Veselības ministrija, Ārlietu ministrija, Ekonomikas ministrija, pašvaldības	Izveidota konsultatīvā padome, kuras sastāvā darbojas gan ministriju un pašvaldību pārstāvji, romu NVO un eksperti. Padome sanāk ne retāk kā divas reizes gadā.	Piešķirto valsts budžeta līdzekļu ietvaros.
2.2.3.	Uzdevums: Nodrošināt metodisko atbalstu pedagogiem.				
2.2.3.2.	IZM sadarbībā ar KM sagatavo latviešu valodas apguves metodisko bāzi darbā ar romu bērniem (bērniem, kuriem latviešu valodas prasmes nav pilnīgas.	Sākot ar 2012.gadu, atjaunota pēc nepieciešamības	Izglītības un zinātnes ministrija, Kultūras ministrija	Nodrošināts metodiskais atbalsts pedagogiem, kuri strādā ar romu bērniem un skolēniem ar nepietiekamām latviešu valodas prasmēm.	2013-2016: indikatīvi - EEZ un Norvēģijas finanšu instrumenta programma „NVO fonds” 2009.–2014.gadam. Sākot ar 2017.gadu Izglītības un zinātnes ministrijas piešķirto budžeta līdzekļu ietvaros.
2.3.5.	Uzdevums: Atbalsts mazākumtautību, t.sk. romu, etniskās, lokālās un Eiropas identitātes un kultūras saglabāšanai un attīstībai. Valsts dotācijas projektu konkursa ietvaros.	2014., 2016.	Kultūras ministrija		Valsts kultūrkapitāla fonds (turpmāk – VKKF) piešķirto budžeta līdzekļu ietvaros. Nepieciešams papildus budžeta finansējums Ls 50 000.
2.3.5.2.	Atbalsta mehānisma izveide romu kultūras identitātes (tradīcijas, dzīvesveids, etnogrāfija) saglabāšanai un popularizēšanai.	Ik gadu, sākot ar 2013.gadā	Kultūras ministrija, Sabiedrības integrācijas fonds	Atbalstītas romu NVO.	2013-2016: indikatīvi - EEZ un Norvēģijas finanšu instrumenta programma „NVO fonds” 2009.–

					2014.gadam. Sākot ar 2017.gadu nepieciešams papildus valsts budžeta finansējums
3.1.6.	Uzdevums: Popularizēt pētījumus par staļinisma un nacisma mazākumtautību upuriem, veicināt viņu piemiņas saglabāšanu.				
3.1.6.1.	Pasākumi: Veikts zinātniskais pētījums par romu iznīcināšanu Otrā pasaules kara laikā.	2013.	Kultūras ministrija, Sabiedrības integrācijas fonds, Latvijas Okupācijas muzejs, Latvijas Vēsturnieku komisija, Latvijas Nacionālais arhīvs	Publicēts zinātnisko rakstu krājums latviešu un angļu valodā.	Piešķirto valsts budžeta līdzekļu ietvaros. 2013: indikatīvi - EEZ un Norvēģijas finanšu instrumenta programma „NVO fonds” 2009.–2014.gadam. EK programma „Eiropa pilsoņiem”
3.1.6.2.	Zinātniskās konferences par romu un ebreju iznīcināšanu (holokaustu) Otrā pasaules kara laikā.	2014., 2016., 2018.	Kultūras ministrija, Sabiedrības integrācijas fonds, Latvijas Vēsturnieku komisija, Latvijas Nacionālais arhīvs		Piešķirto valsts budžeta līdzekļu ietvaros. 2014, 2016: indikatīvi - EEZ un Norvēģijas finanšu instrumenta programma „NVO fonds” 2009.–2014.gadam. EK programma „Eiropa pilsoņiem”.

5.tabula. Pamatnostādņu rīcības plāna uzdevumi un pasākumi, kas netieši mērķēti uz romiem

N.p.k. Pamatnostādnes	Uzdevumi un pasākumi	Izpildes termiņš	Atbildīgā institūcija un iesaistītās institūcijas	Darbības rezultāti 2012.-2013.gadam ⁴³	Finansējums un tā avoti
1.1.2.	Uzdevums: Bērnu un jauniešu pilsonisko zināšanu un prasmju pilnveidošana visu līmeņu izglītības programmās.				
1.1.2.1.	Pasākumi: Atbalsts starpskolu pilsoniskajām iniciatīvām, t.sk. sociālās atstumtības riskam	Ik gadu, sākot ar 2013.gadu	Kultūras ministrija, Sabiedrības integrācijas fonds	Atbalstīti vismaz 2 pasākumi gadā.	2013-2016: indikatīvi - EEZ un Norvēģijas finanšu instrumenta

⁴³ Aprakstīti tiešie darbības rezultāti, kas attiecināti tikai uz rīcības politiku turpmākiem diviem gadiem (2012-2013). Pēc plānošanas dokumenta pirmā posma vides un ietekmes novērtējuma tiks izstrādāts pamatnostādņu īstenošanas plāns nākamajam periodam no 2014.-2015.gadam, kurā arī tiks precizēti pasākumi nākamajam periodam.

	pakļautajiem bērniem un jauniešiem.				programma „NVO fonds” 2009.–2014.gadam. Sākot ar 2017.gadu nepieciešams papildus valsts budžeta finansējums
1.2.4.	Uzdevums: Nevalstisko organizāciju darbības apstākļu uzlabošana.				
1.2.4.5.	Starpetnisko NVO sadarbības tīklu izveide.	2013.–2016.	Kultūras ministrija, Sabiedrības integrācijas fonds	Noticis 1 pasākums gadā.	2013-2016: indikatīvi - EEZ un Norvēģijas finanšu instrumenta programma „NVO fonds” 2009.–2014.gadam. Sākot ar 2017.gadu nepieciešams papildus valsts budžeta finansējums.
1.3.1.	Uzdevums: Iekļaut sabiedrībā personas, kuras ir atstumtas nabadzības un ģeogrāfiskās nošķirtības dēļ.				
1.3.1.1.	Pasākumi: Atbalstīt NVO, bibliotēku un kultūras/tautas namu sadarbību kā sociālā atbalsta centrus un nodrošināt pieeju kultūras pasākumiem, īpaši maznodrošinātajiem (piemēram, kultūras pases, interneta pieejamības bezmaksas punkti bibliotēkās), cilvēkiem ar redzes traucējumiem. Programmas līdzfinansējums sociālā atbalsta funkcijām nepieciešamo grāmatu, periodisko izdevumu, elektronisko informācijas resursu iegādei 832 pašvaldību bibliotēkām (832 bibliotēkas x 500 latu gadā) – 416 000 latu; Programmas līdzfinansējums apmācību un pasākumu organizācijai (832 x 341,35 latu gadā) – 284 000 latu.	Ik gadu, sākot ar 2014.gadu	Kultūras ministrija, Labklājības ministrija, Vides aizsardzības un reģionālās attīstības ministrija		Nepieciešams papildus valsts budžeta finansējums; Ls 700 000.
1.3.1.3.	Atbalstīt jauniešu centru pasākumus sociāli	2012.–2017.	Jaunatnes starptautisko	Atbalstīts darbs ar jaunatni pašvaldībās	Latvijas - Šveices sadarbības

	atstumto jauniešu grupām		programmu aģentūra		programma. ⁴⁴
1.3.3.	Uzdevums: Informēt sabiedrību un apmācīt dažādu palīdzozo profesiju speciālistus ⁴⁵ par iecietību un sociālo atstumtību, starpkultūru kompetencēm, tiesu praksi attiecībā uz diskrimināciju.				
1.3.3.2.	Semināri par dažādības vadību un ne diskrimināciju dažādām mērķa grupām.	2013.	Kultūras ministrija, Labklājības ministrija	2012.gadā notikuši 4 semināri reģionos un 2 Rīgā, kopā apmācīti 180 cilvēki. 2013.gadā notikuši 4 semināri reģionos un 2 Rīgā.	2013-2014: indikatīvi – PROGRESS
1.3.3.4.	Izglītības pasākumiem bērniem un jauniešiem par iecietību un nediskrimināciju.	2012., 2013.	Kultūras ministrija, Labklājības ministrija, Sabiedrības integrācijas fonds, Tiesībsarga birojs, Latvijas Nacionālā bibliotēka	2012.gadā notikusi „Bērnu žūrija” par grāmatām par iecietības un ne diskriminācijas tēmām, radošās darbnīcas 4 reģionālajās bibliotēkās un Latvijas Nacionālajā bibliotēkā, radīta animācijas filma balstoties uz darbnīcās paveikto un notikušas interaktīvas stundas 6. Un 7. Klases skolēniem par iecietību. 2013.gadā notikusi „Bērnu žūrija” par grāmatām par iecietības un ne diskriminācijas tēmām, radošās darbnīcas 4 reģionālajās bibliotēkās un Latvijas Nacionālajā bibliotēkā.	Piešķirto valsts budžeta līdzekļu ietvaros.
1.3.3.5.	Informatīva kampaņa plašsaziņas līdzekļos „Iecietība un vienlīdzīgas iespējas”.	2012., 2013.	Kultūras ministrija, Labklājības ministrija	Notikusi kampaņa radio, TV, internetā, drukātajos plašsaziņas līdzekļos, sociālajos medijos u.c.	Piešķirto valsts budžeta līdzekļu ietvaros. 2013-2014: indikatīvi – PROGRESS.
1.3.4.	Uzdevums: Pretdiskriminācijas pārraudzības un novērtēšanas sistēmas attīstība.				
1.3.4.3.	Pilnveidotas metodes, kas vērstas uz diskriminācijas atpazīšanu un dažādības vadības pieejām.	2014., 2016., 2018.	Kultūras ministrija, Labklājības ministrija, Sabiedrības integrācijas fonds	2014.gadā veikta situācijas testēšana diskriminācijas novēršanas jomā (pētījums). 2014.gadā izstrādāts valsts un pašvaldību pakalpojumu sniegšanas standarts darbam ar dažādiem klientiem.	Nepieciešams papildus valsts budžeta finansējums. Ls 10 000 (2014.g.)
1.3.4.4.	Sabiedriskās domas aptaujas par Latvijas	2013., 2015.,	Kultūras ministrija, Labklājības	2013.gadā publicēts pētījums par Latvijas	2013: indikatīvi – PROGRESS.

⁴⁴ <http://www.swiss-contribution.lv/page/1> (Skatīts 30.10.2011.).

⁴⁵ Palīdzozo profesiju speciālisti – darbinieki, kuri veic profesionālu darbību sociālajā, izglītības un veselības jomā, kā, piemēram, sociālie darbinieki, izglītības personāls (psihologi, pedagogi), mediķi un citi publiskās pārvaldes darbinieki

	iedzīvotāju zināšanām, prasmēm un attieksmēm diskriminācijas novēršanas un iecietības jomā.	2017.	ministrija, Sabiedrības integrācijas fonds	iedzīvotāju zināšanām, prasmēm un attieksmēm pret personām, kuras visvairāk saskaras ar neiecietību un diskriminējošu attieksmi.	Sākot ar 2015.gadu piešķirto valsts budžetu līdzekļu ietvaros.
1.3.5.2.	Zinātniski praktiska konference par starpkultūru dialoga un iecietības jautājumiem.	2015.	Kultūras ministrija, Sabiedrības integrācijas fonds, Izglītības un zinātnes ministrija,		2015: indikatīvi - EEZ un Norvēģijas finanšu instrumenta programma „NVO fonds” 2009.– 2014.gadam.
2.3.1.	Uzdevums: Veidot izpratni par latvisko kultūrtelpu kā kulturāli daudzveidīgu un iekļaujošu.				
2.3.1.3.	Latvijas mazākumtautību kultūrvēsturiskās atmiņas restaurēšana: atbalsts bērnu un skolu jaunatnes aktivitātēm, kas apzina un popularizē mazākumtautību kultūras pienesumu latviskā kultūrtelpā.	Ik gadu	Izglītības un zinātnes ministrija, Kultūras ministrija	Ik gadu sarīkots konkurss skolām	VKKF piešķirto budžeta līdzekļu ietvaros, piemēram, VKKF budžeta dotāciju mērķprogrammas ietvaros.
2.3.1.4.	Ikgadējas mazākumtautību dienas tradīcijas iedibināšana un attīstīšana.	Ik gadu, sākot no 2013.gada	Kultūras ministrija, pašvaldības	2012.gadā izvērtēti priekšlikumi koncepcijas izstrādei un nepieciešamības gadījumā sagatavota koncepcija. Mazākumtautību dienas tradīcijas iedibināšanai.	2013-2016: indikatīvi - EEZ un Norvēģijas finanšu instrumenta programma „NVO fonds” 2009.– 2014.gadam. Koncepcijas īstenošanai paredzēto valsts budžeta līdzekļu ietvaros.
2.3.1.5.	Mazākumtautību portāla izveide Portāla koncepcijas un portāla projekta izveides izmaksas – Ls 10 000; Portāla uzturēšana un informācijas aktualizācija – Ls 30 000.	Ik gadu, sākot no 2013.gada	Kultūras ministrija	2013.gadā izstrādāta portāla koncepcija; 2014. gadā nodrošināta portāla uzturēšana	Nepieciešams papildus valsts budžeta finansējums: Ls 10 000 (2013.g.); Ls 30 000 (2014.g.)
2.3.6.	Uzdevums: Kultūrizglītības potenciāla efektīva izmantošana sabiedrības saliedēšanai.				
2.3.6.2.	Kopīgas kultūras aktivitātes dažādas etniskas piederības bērniem un jauniešiem formālās un neformālās izglītības ietvaros.	Ik gadu, sākot ar 2013.	Kultūras ministrija, Izglītības un zinātnes ministrija Kultūrizglītības un nemateriālā mantojuma centrs, pašvaldības	Notikušas 3 aktivitātes gadā	2013-2016: indikatīvi - EEZ finanšu instruments. Sākot ar 2017.gadu valsts un pašvaldību finansējums, VKKF.
2.3.7.4.	Atbalsts latviešu un	Ik gadu,	Kultūras ministrija,	Notika vismaz 1	Nepieciešams

	mazākumtautību folkloras kolektīvu aktivitātēm. Kopā 5 pasākumi gadā (1 pasākums katrā no 5 plānošanas reģioniem); Viena pasākuma izmaksas – Ls 2 000.	sākot ar 2013.gadu	Kultūrizglītības un nemateriālā mantojuma centrs sadarbībā ar pašvaldībām	pasākums katrā no 5 plānošanas reģioniem	papildus budžeta finansējums (VKKF): Ls 10 000 (2013.g.); Ls 10 000 (2014.g.)
3.1.6.	Uzdevums: Popularizēt pētījumus par staļinisma un nacisma mazākumtautību upuriem, veicināt viņu piemiņas saglabāšanu.				
3.1.6.3.	Veicināt staļinisma upuru pieminēšanu mazākumtautību vidū Latvijas novados.	Ik gadu	Kultūras ministrija, Sabiedrības integrācijas fonds, Latvijas Okupācijas muzejs, Latvijas Nacionālais arhīvs	2012. gadā sākt darbu pie vienotas staļinisma upuru piemiņas vietu interaktīvās kartes izstrādes.	2013-2016: indikatīvi - EEZ un Norvēģijas finanšu instrumenta programma „NVO fonds” 2009.–2014.gadam. EK programma „Eiropa pilsoņiem”, piešķirto budžetu līdzekļu ietvaros.

Politikas horizontālie aspekti.

Nacionālā līmeņa politikas pasākumu kopums romu integrācijai izstrādāts saskaņā ar Romu integrācijas pamatprincipiem (*Common Basic Principles for Roma Inclusion*),⁴⁶ tai skaitā ņemot vērā 4.pamatprincipu, kas nosaka nepieciešamību iekļaut romus plašākā politikā, nepieļaujot romu segregāciju sociālajā jomā (izglītībā, darba tirgū, mājokļu jautājumā). Pamatnostādņu rīcības plānā ir paredzētas arī vispārīgas aktivitātes starpkultūru dialoga veicināšanai sabiedrībā, dažādu nozaru profesionāļu apmācības kultūras dažādības jautājumos, pilsoniskās līdzdalības efektivizācijas un motivācijas pasākumi, informatīvie semināri par dažādības vadību, pamattiesībām un interešu aizstāvību. Šajos pasākumos uzmanība tiks pievērsta arī romu kopienas pārstāvjiem, ka arī veicināta romu līdzdalība Pamatnostādņu rīcības plāna īstenošanā.

Kaut arī Kultūras ministrija ir atbildīgā iestāde par Pamatnostādņu īstenošanu un novērtēšanu, Pamatnostādņu rīcības plāna pasākumu, tai skaitā romu integrācijas pasākumu īstenošana paredz vairāku nozares ministriju - Labklājības ministrijas (atbildīgā par nodarbinātības politiku), Izglītības un zinātnes ministrijas (atbildīgā par izglītības politiku), Ekonomikas ministrijas (atbildīgā par mājokļu politiku), Veselības ministrijas (atbildīgā par veselības aprūpes politiku), Vides aizsardzības un reģionālās attīstības ministrijas (atbildīgā par reģionālo politiku) un Iekšlietu ministrijas (atbildīgā par migrācijas un drošības politiku), atbildību un iesaistīšanos. Detalizētāka informācija par dažādu nozaru valsts institūciju atbildību vai līdzatbildību attiecībā uz pasākumu kopuma īstenošanu romu integrācijai ir sniegta 4. un 5. tabulā.

Kā viena no Pamatnostādņu ieviešanas un koordinācijas aktivitātēm ir plānota sadarbība ar pašvaldībām, lai efektīvāk attīstītu saskaņotu sabiedrības integrācijas politiku (arī romu integrāciju), izmantojot arī labās prakses piemērus. Piemēram, izstrādāti informatīvie palīgmateriāli „Nacionālās identitātes, pilsoniskās sabiedrības un integrācijas politikas vadlīnijas un mērķa grupas: teorija un labā prakse” pašvaldībām. Turklāt plānots izveidot pilsoniskās sabiedrības stiprināšanas un sabiedrības integrācijas reģionālo koordinātoru sistēmu, paredzot, ka katrā no pieciem Latvijas plānošanas reģioniem darbosies viens reģionālais koordinators.

⁴⁶ <http://register.consilium.europa.eu/pdf/en/09/st10/st10394.en09.pdf> (Skatīts 15.10.2011.)

Sasaiste ar Latvijas nacionālo reformu programmu „ES 2020” stratēģijas īstenošanai⁴⁷

Latvijas nacionālajā reformu programmā „ES 2020” stratēģijas īstenošanai (turpmāk - Reformu programma) galvenie politikas virzieni strukturālā bezdarba mazināšanai ir definēti vispārīgi, neizceļot nevienu (arī romus) konkrētu sociāli un ekonomiski neaktīvo grupu. Dokumentā ir definēti šādi politikas virzieni:

- 1) aktīvās darba tirgus politikas pasākumu pilnveidošana, pakāpeniski pārejot no krīzes seku mazinošajiem uz tradicionālajiem aktīvās darba tirgus politikas pasākumiem;
- 2) ekonomiski neaktīvo iedzīvotāju un sociālās palīdzības klientu efektīva atgriešana darba tirgū un atbalsts reģionālajai mobilitātei;
- 3) nodarbinātības dienesta darba efektivizācija;
- 4) mūžizglītības principa ieviešana;
- 5) ES fondu apguves paātrināšana.

Visi šie politikas virzieni attiecināmi arī uz romu sociāli ekonomisku integrāciju.

6.tabula. Reformu programmā noteiktā nodarbinātības līmeņa (iedzīvotāji vecumā 20-64 gadi) mērķa sasniegšanas trajektorija

	2008	2009	2010	2015	2020
Iedzīvotāju skaits (20-64)	1400,3	1403,9	1405,3	1390,4	1322,1
Nodarbināto skaits (20-64)	1061,1	941,9	907,5	958,4	965,1
Nodarbinātības līmenis, %	75,8	67,1	64,6	68,9	73,0

Reformu programmas galvenie politikas virzieni skolu nepabeigušo jauniešu īpatsvara samazināšanai ir šādi:

- 1) pamata un vidējās izglītības pieejamības nodrošināšana;
- 2) modernu mācību metožu ieviešana.

Ņemot vērā, ka romi ir viena no tām sociālajām grupām, kuriem ir viens no zemākajiem izglītības līmeņiem, un to, ka lielā daļa romu bērnu izkrīt no izglītības procesa pirms iegūst izglītību, Reformu programmā noteiktie uzdevumi skolu nepabeigušo jauniešu īpatsvara samazināšanai attiecas arī uz romu iedzīvotājiem.

7.tabula. Reformu programmā noteiktā skolu nepabeigušo jauniešu īpatsvara samazināšanas trajektorija

	2008	2009	2010	2015	2020
Skolu nepabeigušo jauniešu īpatsvars	15,5	13,9	15,2*	14,3	13,4

* Eiropas Komisijas novērtējums

Reformu programmas galvenie politikas virzieni nabadzības līmeņa samazināšanai ir:

- 1) ienākumu nevienlīdzības samazināšana;
- 2) uz ģimenēm ar bērniem vērsti sociālās aizsardzības pasākumi;
- 3) nabadzības un sociālās atstumtības riskam pakļauto personu līdzdalības darba tirgū veicināšana;
- 4) diskriminācijas draudu un stereotipu mazināšana, kā arī pilsoniskās līdzdalības veicināšana.

Minēto virzienu pasākumi ir attiecināmi arī uz romiem, kā uz vienu no visnelabvēlīgākajā situācijā nonākošām iedzīvotāju grupām, bet šī etniskā grupa nav atsevišķi izdalīta. Minētas tikai lielākās sociālās grupas - invalīdi, daudz bērnu ģimenes, ilgstošie bezdarbnieki, pirmspensijas vecuma iedzīvotāji, imigranti u.t.t.

⁴⁷ <http://polsis.mk.gov.lv/LoadAtt/file57152.docx> (Skatīts 25.11.2011.)

8.tabula. Reformu programmā noteiktā nabadzības līmeņa samazināšanas mērķa trajektorija

	2008	2009	2010	2015	2020
Nabadzības riskam pakļauto personu īpatsvars (%)	26	21	21	25	21 (vai novēršot nabadzības risku 121 tūkst. iedzīvotāju)

Politikas izstrāde, kā arī politikas īstenošanu un novērtēšanu vadīšanas mehānismi.

Politikas pasākumu kopuma izstrāde: ekspertu konsultācijas un sabiedriskās apspriedes

Lai izstrādātu politisko pasākumu kopumu romu sociāli ekonomiskajai integrācijai, Kultūras ministrija aicināja nacionālā līmeņa ekspertus apspriest pastāvošos problēmjautājumus romu integrācijā, dalīties darba pieredzē, aplūkot labās prakses piemērus, izvirzīt politikas prioritātes, sagaidāmos rezultātus, uzdevumus un konkrētus pasākumus u.t.t. Apspriede notika 2011.gada 7.jūlijā un tajā piedalījās eksperti un pārstāvji no atbildīgajām valsts institūcijām (Kultūras ministrijas, Izglītības un zinātnes ministrijas, Labklājības ministrijas, Veselības ministrijas, Tiesībsarga biroja), pašvaldību un izglītības iestāžu pārstāvji, NVO pārstāvji, kas darbojas romu tiesību aizstāvības jomā, kā arī romu kopienas un romu NVO reprezentatīvie pārstāvji. Apspriedes dalībnieki izteica vairākus ierosinājumus politikas efektīvizācijai un attīstībai, bet romu kopienas pārstāvi norādīja uz kopienas vajadzībām un aktualitātēm.

Saskaņā ar Ministru kabineta 2009.gada 25.augusta noteikumiem Nr.970 „Sabiedrības līdzdalības kārtība attīstības plānošanas procesā” no 2011.gada 10.augusta līdz 9.septembrim notika Pamatnostādņu projekta publiskā apspriede, kuras ietvaros sabiedrības pārstāvjiem bija iespēja iesniegt savus priekšlikumus un iebildumus. Sabiedriskās apspriedes par Pamatnostādņu projektu notika visās Latvijas plānošanas reģionos, kā arī Rīgā. Romi bija viena no apspriežu dalībnieku grupām. Pamatnostādņu projekts 2011.gada 16.augustā tika prezentēts un apspriests Kultūras ministrijas Mazākumtautību nevalstisko organizāciju pārstāvju Eiropas Padomes Vispārējās konvencijas par nacionālo minoritāšu aizsardzības ieviešanas uzraudzības komitejā, kurā iekļauts arī romu kopienas pārstāvis.

Kopumā tika saņemti 42 atzinumi no 34 sabiedrības pārstāvjiem (26 juridiskām organizācijām un 7 privātpersonām).

Sabiedrības iesaistīšana Pamatnostādņu rīcības plāna īstenošanā

Pamatnostādņu īstenošanas laikā ir paredzēts rīkot regulārus informatīvus seminārus plānošanas reģionos un pašvaldībās, informējot sabiedrību un politikas mērķa grupas par nacionālās identitātes, pilsoniskās sabiedrības un integrācijas politikas aktualitātēm un rezultātiem, turklāt arī par romu integrācijas politikas rezultātiem.

Plānots, ka īstenojot Pamatnostādņu rīcības plāna pasākumus romu integrācijai un sabiedrības iecietības veicināšanai, tajos tiks iesaistīti romu NVO un kopienas pārstāvji tādējādi ievērojot principu – „nekas romu labā bez pašiem romiem” (*Nothing about Roma without Roma*). Turklāt Pamatnostādņu rīcības plānā paredzētas aktivitātes romu NVO darbības atbalstam un kapacitātes stiprināšanai.

Pamatnostādņu rīcības plāna īstenošanas rezultātu un ietekmes novērtēšana

Kultūras ministrija sniegs Ministru kabinetam informāciju par Pamatnostādņu īstenošanu divas reizes dokumenta darbības periodā – starpposma novērtējumu 2015.gadā un gala ietekmes novērtējumu 2019.gadā, kā arī trīs informatīvos ziņojumus par Pamatnostādņu rīcības plānu īstenošanu 2014.gadā, 2016.gadā un 2019.gadā.

Pamatnostādņēs ir paredzēti šādi Pamatnostādņu rīcības plāna īstenošanas rezultātu un ietekmes novērtēšanas mehānismi:

1) Konsultatīvās padomes.

Saskaņā ar Pamatnostādņu 13.punktu Pamatnostādņu īstenošanu uzrauga Nacionālās identitātes, pilsoniskās sabiedrības un integrācijas politikas pamatnostādņu īstenošanas uzraudzības

padome, kuras sastāvu apstiprina Ministru kabinets. Plānots, ka Pamatnostādņu uzraudzības padome sanāks ne retāk kā divas reizes gadā sākot no 2012.gada.

Pamatnostādņu rīcības plāna 1.3.6.7.pasākums 2012.gadā paredz izveidot nacionāla līmeņa konsultatīvo padomi par romu integrācijas politikas īstenošanu un ar to saistītiem jautājumiem, kurās darbotos pārstāvji no valsts institūcijām, pašvaldībām, izglītības iestādēm, NVO, kas darbojas romu interešu aizstāvības jomā, romu NVO un kopienas, kā arī eksperti romu integrācijas jautājumos. Plānots, ka Konsultatīvā padome par romu integrācijas politikas īstenošanu un ar to saistītiem jautājumiem sanāks ne retāk kā divas reizes gadā.

2) Politikas regulārs un sistemātisks monitoring.

Pamatnostādņu ietvaros paredzēts veikt sabiedrības integrācijas politikas regulāru un sistemātisku monitoringu. Piemēram, tiks izstrādāta Latvijas nacionālās identitātes, pilsoniskās sabiedrības un integrācijas politikas novērtēšanas sistēma. Plānots veikt regulāras aptaujas un apkopot datus par Pamatnostādņu mērķa grupām (ārzemēs dzīvojošiem tautiešiem, nepilsoņiem, imigrantiem, romiem, mazākumtautībām, sociālās atstumtības riska grupām un plašāku sabiedrību), tai skaitā arī konkrēti par romiem izglītības, nodarbinātības, mājokļu un veselības jomā. Paredzētas arī sabiedrisko domu aptaujas par tādiem jautājumiem kā kultūras dažādība, ne-diskriminācija, iecietība, interešu aizstāvība, pilsoniskā izglītība un līdzdalība, iekļaujošā izglītība u.c.

Atbilstoši pamatnostādņu rīcības plāna 1.3.4.2.punktam 2013.gadā plānots izstrādāt statistikas datu iegūšanas un apkopošanas sistēmu par romu situāciju sociālekonomiskajās dzīves jomās (nodarbinātībā, izglītībā, veselības aprūpē un pieejā mājoklim). Pamatnostādņu rīcības plāna 1.3.6.4.punkts paredz pētījuma (gadījumu izpēti) „Romu kopiena un cilvēktiesības Latvijā” (pieeja izglītībai, mājokļiem, veselības aprūpei, dažādiem pakalpojumiem, nodarbinātība u.c.) izstrādi.

Informācija par kontaktu personām nacionālajā līmenī

Kultūras ministrija ir atbildīga valsts iestāde par romu integrācijas politikas (pasākumu kopuma) īstenošanu, monitoringu un novērtēšanu, kā arī par Nacionāla līmeņa konsultatīvās padomes par romu integrācijas jautājumiem darbības nodrošināšanu.

Atbildīgās kontaktpersonas ir Sabiedrības integrācijas departamenta direktore Ruta Klimkāne (Ruta.Klimkane@km.gov.lv, 67330310) un Deniss Kretalovs, Sabiedrības integrācijas departamenta Sabiedrības integrācijas un pilsoniskās sabiedrības attīstības nodaļas vecākais referents (Deniss.Kretalovs@km.gov.lv, 67330312). Deniss Kretalovs, nacionālā līmeņa eksperts romu jautājumos, ir Eiropas Padomes Ad hoc ekspertu komitejas romu jautājumos (CAHROM) dalībnieks.

Deniss.Kretalovs@km.gov.lv, 67330310