

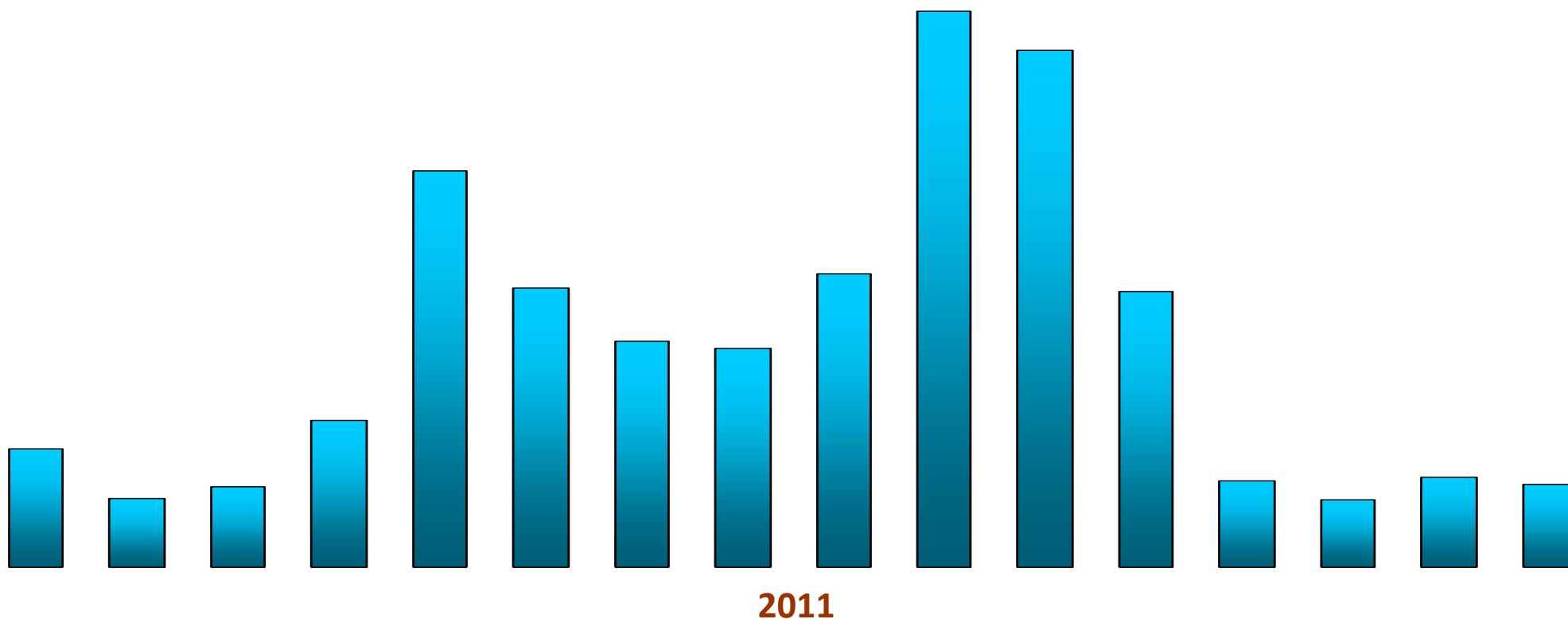


Pilsonības un migrācijas
lietu pārvalde



Pētījums

Nepilsoņu viedoklis par Latvijas pilsonības iegūšanu



Saturs

| | | | |
|---|----|---|----|
| Pētījuma apraksts | 2 | Vai ir pietiekama informācija par Latvijas | |
| Pētījuma nepieciešamība | 2 | pilsonības iegūšanu? | 13 |
| Galvenie secinājumi | 3 | | |
| Situācijas analīze | 4 | | |
| Nepilsoņu aptaujas rezultāti | | Pilsonības pretendentu aptaujas rezultāti | |
| Aptaujas tehniskā informācija | 6 | Aptaujas tehniskā informācija | 14 |
| Respondentu sociāldemogrāfiskais raksturojums | 7 | Respondentu sociāldemogrāfiskais raksturojums | 15 |
| Respondentu attieksme pret dubultpilsonību | | Respondentu attieksme pret dubultpilsonību | |
| Latvijā | 8 | Latvijā | 16 |
| Respondentu latviešu valodas zināšanu | | Respondentu latviešu valodas zināšanu | |
| pašnovērtējums | 9 | pašnovērtējums | 17 |
| Iemesli, kāpēc respondents neiesniedz | | Respondentu latviešu valodas lietošana ikdienā | 18 |
| iesniegumu Latvijas pilsonības iegūšanai | 10 | Iemesli Latvijas pilsonības iegūšanai | |
| Vai respondenti plāno iegūt Latvijas | | naturalizācijas kārtībā | 19 |
| pilsonību tuvākajā laikā | 12 | Iemesli, kāpēc respondents neiesniedza naturalizācijas | |
| | | iesniegumu agrāk | 25 |
| | | Kā respondents ieguva informāciju par naturalizāciju | 27 |

Pētījuma apraksts

Pētījuma dati iegūti, aptaujājot 1128 Latvijas nepilsoņus (vecumā no 15 līdz 86 gadiem) un 1012 Latvijas pilsonības pretendētus (vecumā no 15 līdz 73 gadiem), kuri iesniedza naturalizācijas iesniegumu. Kā aptaujas metode izmantota respondentu anketēšana Pilsonības un migrācijas lietu pārvaldes (PMLP) teritoriālajās nodaļās.

Aptaujas ģeogrāfiskais pārklājums: visi Latvijas reģioni.

Aptaujas laiks: 2010.gada jūlijs – decembris.

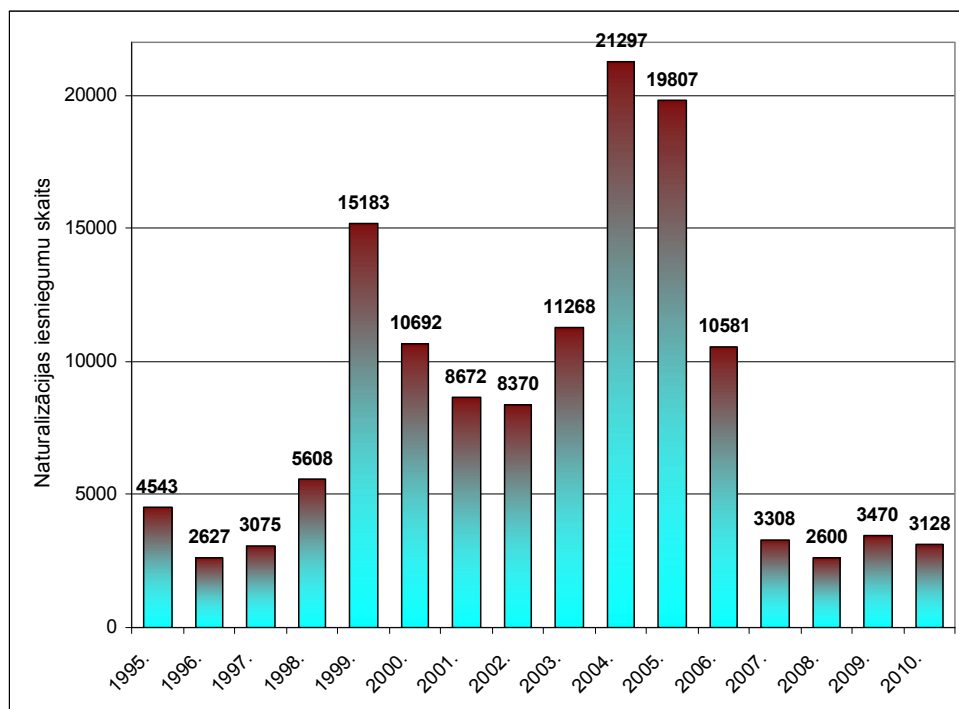
Atskaiti sagatavoja: PMLP Naturalizācijas pārvaldes vadītājs Igors Gorbunovs.

Pētījuma nepieciešamība

Jau četrus gadus Latvijā ir nemainīgi zems naturalizācijas temps. Pēc straujā naturalizācijas iesniegumu skaita palielināšanās 2004.gadā, kad Latvija iestājās Eiropas Savienībā, tikpat strauji to skaits kritās 2006.gadā. Šobrīd gadā tiek pieņemti nedaudz vairāk kā 3 000 iesniegumu.

Diagramma Nr.1

Naturalizācijas iesniegumu skaits no 1995.gada līdz 2010.gadam



Pilsonības iegūšanas procesa intensitāti būtiski ietekmē virkne iekšējo un ārējo faktoru:

- 1) iekšējie faktori – sociālekonomiskā situācija, politiskās debātes, masu informācijas līdzekļu pozīcija ar pilsonību un sabiedrības integrāciju saistīto jautājumu atspoguļošanā, valsts valodas pielietošanas vide, informēšanas iespējas u.c.,
- 2) ārējie faktori – Eiropas Savienības tiesību akti, bezvīzu režīma ieviešana nepilsoņiem, kaimiņvalstu (īpaši Krievijas) attieksme pret pilsonības iegūšanas jautājumu Latvijā u.c.

Galvenie iemesli nelielajam pilsonības iegūšanas tempam 2007. - 2008.g. bija šādi:

- motivācijas trūkums nepilsoņiem iegūt Latvijas pilsonību, ko sekmēja politiskā un ekonomiskā situācija valstī;
- piederības sajūtas un patriotisma mazināšanās sabiedrībā (tas izrietēja no pētījumiem un socioloģiskām aptaujām);
- diskusijas par iespējamo dubultpilsonības atļaušanu un pašvaldību vēlēšanu tiesību piešķiršanu nepilsoņiem;

- Krievijas Federācijas un citu valstu pilsoņu pensiju jautājumu risināšana (nepilsoņi izvēlas Krievijas pilsonību, lai ātrāk saņemtu pensiju);
- bezvīzu režīms nepilsoņiem uz Eiropas Savienības valstīm;
- Krievijas Federācijas prezidenta 2008.gada 17.jūnijā izdotais rīkojums par vīzu režīma atcelšanu Latvijā dzīvojošiem nepilsoņiem..

Aptaujas mērķis ir noskaidrot, kādi ir šī brīža iemesli nemainīgajam naturalizācijas tempam, kāpēc nepilsoņi vēlas (nevēlas) iegūt Latvijas pilsonību un kāda ir prognoze turpmākajam laika periodam.

Galvenie secinājumi

Veiktais pētījums ietver divu iedzīvotāju grupu – nepilsoņu, kuri iesniedza naturalizācijas iesniegumu, un nepilsoņu, kuri noformēja Latvijas nepilsoņu pasi – aptauju.

Pētījums ir vērtīgs un interesants, jo sniedz informāciju par Latvijā dzīvojošo nepilsoņu attieksmi pret Latvijas pilsonību, pret dubultpilsonības ieviešanu Latvijā, latviešu valodas zināšanu līmeni un tās lietošanu u.c. jautājumiem.

Kā liecina aptaujas rezultāti, nepilsoņu attieksme pret Latvijas pilsonības iegūšanu naturalizācijas kārtībā ir nogaidoša. Lielākā daļa nepilsoņu vēlas kļūt par Latvijas pilsoņiem, bet ar nosacījumu, ka pilsonību piešķirs automātiski, tiks atvieglots naturalizācijas process vai nebūs jākārt eksāmeni. 14% nepilsoņu apmierina viņu patreizējais statuss, jo tā ir vieglāk izbraukt uz NVS valstīm. Tikai 4% aptaujāto norādīja, ka nevēlas būt Latvijas pilsoņi. 35% aptaujāto nepilsoņu apliecināja, ka tuvākajā laikā plāno iegūt Latvijas pilsonību. Attiecinot šo aptaujā iegūto apgalvojumu skaitu uz Latvijā faktiski dzīvojošo nepilsoņu skaitu, var secināt, ka tuvākajā laikā varētu prognozēt naturalizācijas iesniegumu skaita pieaugumu. Tomēr prakse rāda, ka nepilsoņu vēlmi iegūt Latvijas pilsonību vienmēr vadījuši praktiski apstākļi un cerība, ka Latvijas pilsonību varēs iegūt bez naturalizācijas.

Interesi par naturalizāciju izrāda galvenokārt jaunieši. PMLP statistika liecina, ka 2010.gadā naturalizācijas iesniegumus iesniedza 55,3% personu vecumā līdz 30 gadiem. Šī vecuma grupas pārstāvji aptaujā apliecināja, ka tuvākajā laikā plāno naturalizēties. Tā, piemēram, jaunieši vecumā no 15 līdz 20 gadiem plāno naturalizēties 57%.

Pētījumā bija svarīgi noskaidrot iemeslus, kādēļ nepilsoņi izvēlas Latvijas pilsonību. Patreizējā ekonomiskā situācija valstī, liels skaits izbraukušo no Latvijas darba meklējumos Eiropas valstīs varēja būt viens no iemesliem Latvijas (līdz ar to arī Eiropas Savienības) pilsonības iegūšanai. To arī apliecināja iegūtie dati. Tika noskaidrots, ka svarīgākie iemesli ir dzīvošanas fakts Latvijā (93% aptaujāto to nosauca kā svarīgu vai ļoti svarīgu iemeslu) un vēlme iegūt Eiropas Savienības pilsonību (85%). Mazāk svarīga ir vēlēšanu tiesību iegūšana.

PMLP statistika rāda, ka latviešu valodas pārbaudījumi naturalizācijas procesā sagādā grūtības 44% pilsonības pretendentu, kuri nespēj nokārtot eksāmenu.

Latviešu valodas pašnovērtējums aptaujā parāda, ka 5% pilsonības pretendentu un 45% nepilsoņu latviešu valodas zināšanu līmenis ir nepietiekams, lai pārvarētu naturalizācijas barjeru. Savukārt brīvi valodu pārvalda 65% pilsonības pretendentu un 26% nepilsoņu. Latviešu valodas vājās zināšanas ir nopietns šķērslis daudziem nepilsoņiem iegūt Latvijas pilsonību. Īpaši tas attiecas uz cilvēkiem vecumā pēc 60 gadiem. Pētījums parāda – jo vecāki ir cilvēki, jo sliktākas ir viņu latviešu valodas zināšanas. Reģionālajā aspektā īpaši izceļas Latgale, kur latviešu valodas zināšanu līmenis ir viszemākais. Valodas zināšanas ir atkarīgas no tās lietošanas ikdienā. Aptauja parādīja, ka respondenti valodu lieto galvenokārt sadzīvē un valsts iestādēs, bet mājās to lieto 23%. Salīdzinoši maz (11%) latviešu valodu mājās lieto jaunieši.

Nepilsoņiem pietrūkst informācijas par latviešu valodas prasmes pārbaudes nosacījumiem, tās sarežģītību naturalizācijas procesā. Pat daļa to respondentu, kuri augstu vērtē savas latviešu valodas zināšanas, kā šķērslis naturalizācijai nosauca – eksāmenus.

Noskaidrojot, vai ir pietiekama informācija saziņas telpā par Latvijas pilsonības iegūšanas jautājumiem, konstatēts, ka apmierināti ar informācijas pieejamību ir 61% respondentu.

Kā galvenos informācijas avotus par pilsonības tēmu respondenti nosauca: „draugus, radus, paziņas” – 32%, internetu – 29%, PMLP – 17%. Salīdzinot ar iepriekšējām aptaujām, būtiski pieaugusi Interneta nozīme informācijas iegūšanā.

Pašlaik valstī notiek aktīvas diskusijas par dubultpilsonības ieviešanu Latvijā. Savu attieksmi pret dubultpilsonību Latvijā izteica abu aptauju respondenti. Nepilsoņu „par dubultpilsonību” ir daudz izteiktāks nekā Latvijas pilsonības pretendentiem.

59% nepilsoņu atbalsta dubultpilsonības ieviešanu Latvijā, savukārt pret dubultpilsonību ir tikai 9%. Personu, kuras naturalizējas, viedoklis nav tik izteikts (34% - par; 30% - pret). Dubultpilsonības atļaušana var būt stimuls Latvijas pilsonības iegūšanai. Nepilsoņi pieļauj, ka tad varēs kļūt par divu valstu pilsoņiem (Latvijas un Krievijas).

Pētījumā iegūtas šādas galvenās atziņas:

1. Nepilsoņu attieksme pret Latvijas pilsonības iegūšanu ir nogaidoša, viņi cer uz atvieglojumiem naturalizācijas procesā;
2. Viens no svarīgākajiem iemesliem naturalizācijai ir Eiropas Savienības pilsonības iegūšana;
3. Aktīvākie pilsonības pretendenti ir jaunieši. Vecāka gājuma nepilsoņiem nav motivācijas un uz Latvijas pilsonību nepretendēs;
4. Nepilsoņu vājās latviešu valodas zināšanas ir šķērslis naturalizācijai;
5. Nepilsoņi ir par dubultpilsonības ieviešanu Latvijā.

Aptaujas rezultāti noformēti diagrammās, kurās ērti var apskatīt iegūtās atbildes sadalījumā pēc respondenta dzimuma, vecuma, nodarbinātības un reģionālās piederības.

Situācijas analīze

Pēc PMLP Iedzīvotāju reģistra datiem 2011.gada 1.janvārī Latvijā iedzīvotāju skaits bija 2 236 910, t.sk. 82,9 % - Latvijas pilsoņi, 14,6% - Latvijas nepilsoņi un 2,5% - ārvalstnieki (skat. diagrammu nr.2).

Latvijā dzīvo 165 tautību pārstāvji, t.sk. latvieši (59,5%) un krievi (27,4%). Informācija par tautībām sadalījumā pēc valstiskās piederības apskatāma tabulā Nr.1.

Kā liecina statistikas dati, visvairāk nepilsoņu ir vecumā no 49 līdz 62 gadiem. Salīdzinot ar pārējo Latvijas iedzīvotāju skaitu nepilsoņu īpatsvars palielinās, pieaugot vecumam. Tā, piemēram, vecuma grupā virs 70 gadiem nepilsoņu īpatsvars ir 25%, savukārt vecuma grupā no 19 līdz 24 gadiem nepilsoņu īpatsvars ir tikai 7% (skat. diagrammu Nr.3).

Diagramma Nr.2
Latvijas iedzīvotāju sadalījums pēc valstiskās piederības

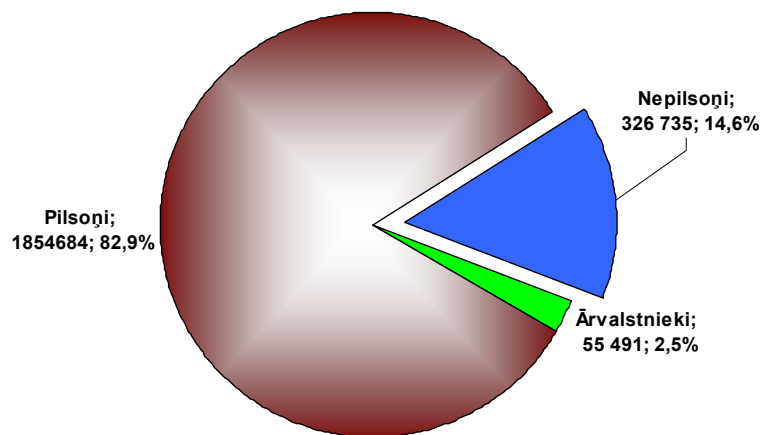
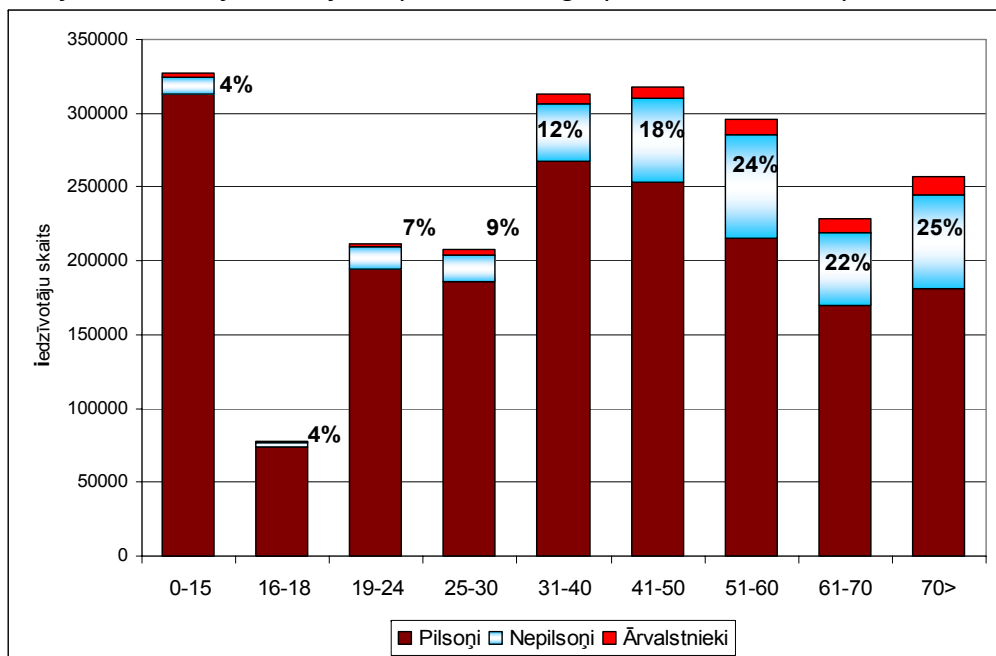


Diagramma Nr.3
Latvijas iedzīvotāju sadalījums pēc vecuma grupām un valstiskās piederības



Tabula Nr.1

Latvijas iedzīvotāju sadalījums pēc tautības un valstiskās piederības

| Tautība | Pilsoņi | Nepilsoņi | Ārvalstnieki | KOPĀ | % |
|----------------|------------------|----------------|---------------|------------------|--------|
| Latvieši | 1 328 275 | 1 403 | 1 091 | 1 330 769 | 59,5% |
| Lietuvieši | 18 402 | 8 657 | 2 387 | 29 446 | 1,3% |
| Igaunī | 1 437 | 485 | 440 | 2 362 | 0,1% |
| Baltkrievi | 31 092 | 44 091 | 3707 | 78 890 | 3,5% |
| Krievi | 366 069 | 214 834 | 31 403 | 612 306 | 27,4% |
| Ukraiņi | 18 328 | 31 291 | 5 233 | 54 852 | 2,5% |
| Poļi | 39 289 | 11 091 | 1 168 | 51 548 | 2,4% |
| Ebreji | 6291 | 2820 | 460 | 9 571 | 0,4% |
| Citas tautības | 45 501 | 12 063 | 9 602 | 67 166 | 3,1% |
| KOPĀ | 1 854 684 | 326 735 | 55 491 | 2 236 910 | 100,0% |

NEPILSONU APTAUJAS REZULTĀTI

Aptaujas tehniskā informācija

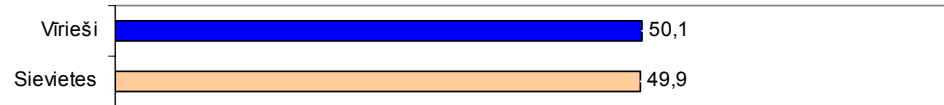
| | |
|---------------------------|---|
| PĒTĪJUMA VEICĒJS | Pilsonības un migrācijas lietu pārvalde |
| ĢENERĀLAIS KOPUMS | Nepilsoņi vecumā no 15 - 86 gadiem |
| PLĀNOTAIS IZLASES APJOMS | 1000 respondenti |
| SASNIEGTAIS APJOMS | 1128 respondenti |
| IZLASES METODE | Stratificētā izlase |
| STRATIFIKĀCIJAS PAZĪMES | Administratīvi teritoriālā |
| APTAUJAS VEIKŠANAS METODE | Anketēšana PMLP nodaļās |
| GEOGRĀFISKAIS PĀRKLĀJUMS | Visi Latvijas reģioni |
| APTAUJAS VEIKŠANAS LAIKS | No 01.11.2010. līdz 17.12.2010. |

Respondentu sociāldemogrāfiskais raksturojums

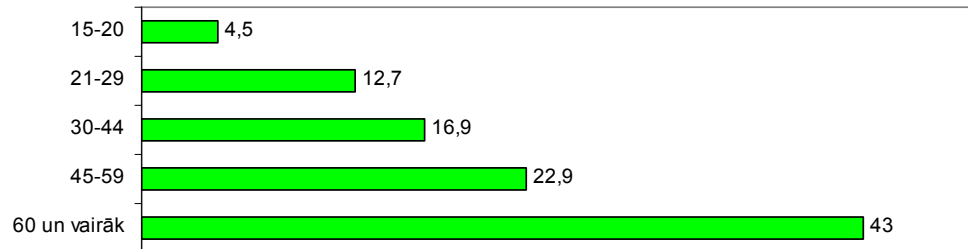
Respondentu skaits: 1128



DZIMUMS



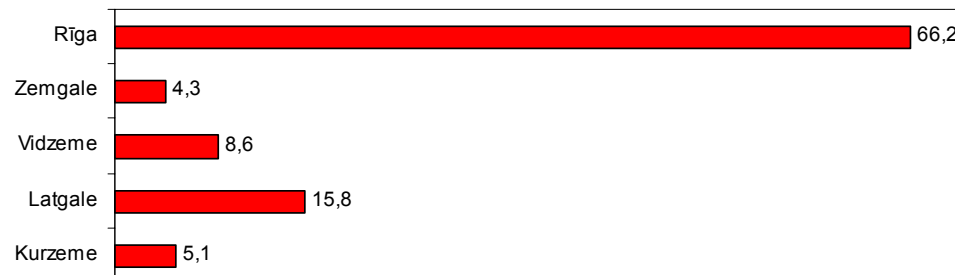
VECUMS



NODARBINĀTĪBA



REĢIONS



ĢIMENES LOCEKĻU PILSONĪBA

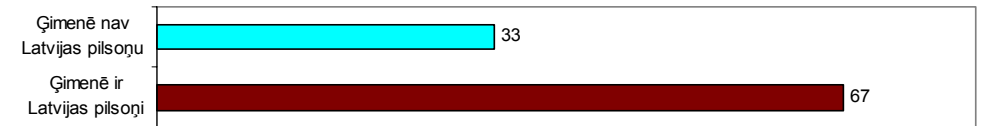
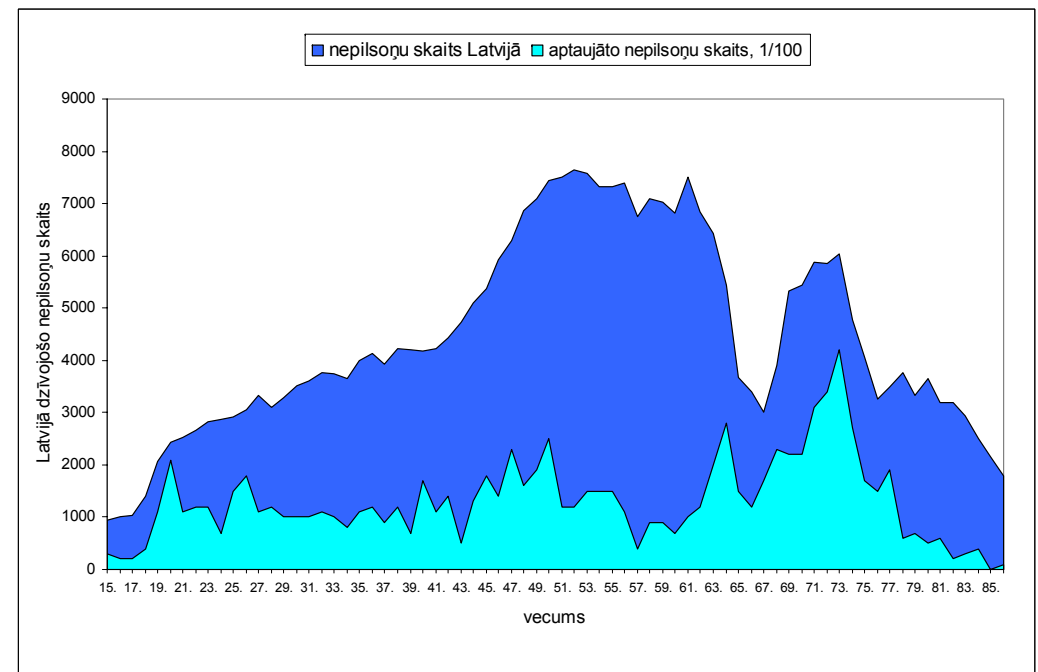


Diagramma Nr.5
Aptaujāto nepilsoņu skaits sadalījumā pēc vecuma

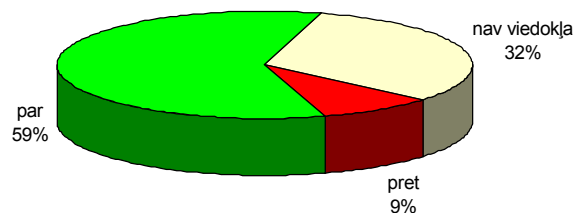


Aptaujāto nepilsoņu sadalījums pēc vecuma liecina, ka aptaujātas visas vecuma grupas proporcionāli Latvijā dzīvojošo nepilsoņu skaitam, izņemot vecuma grupu no 51 līdz 62 gadiem. Šī vecuma pārstāvji Latvijā sastāda lielāko iedzīvotāju skaitu. Tāpēc viņu viedokli vēlams noskaidrot citā aptaujā.

Respondentu attieksme pret dubultpilsonību Latvijā

Diagramma Nr.6

Atbildes uz jautājumu „Jūsu attieksme pret dubultpilsonību Latvijā?”



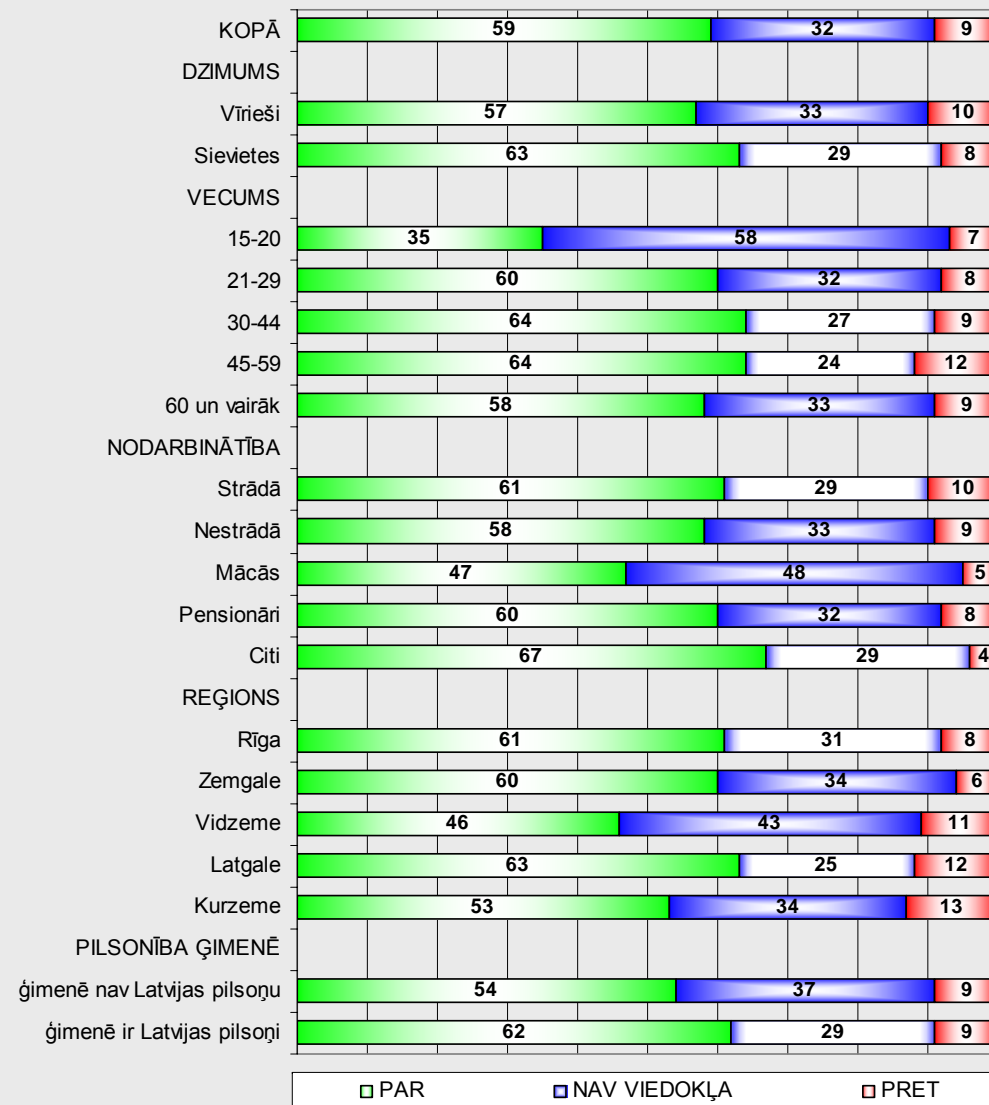
Vairāk nekā puse respondentu (59%) ir par dubultpilsonības ieviešanu Latvijā. Pret dubultpilsonību ir tikai 9%, savukārt nav viedokļa – 32% respondentu. Sievietes (63%) vairāk atbalsta dubultpilsonību nekā vīrieši (57%).

Jauniešu vidū viedoklis par dubultpilsonību vēl nav izveidojies (59% respondentu nav viedokļa, 35% ir par dubultpilsonību Latvijā), savukārt visvairāk dubultpilsonību atbalsta respondenti vecumā no 39 līdz 59 gadiem (64%).

Dubltpilsonību visvairāk atbalsta Rīgā (61%) un Latgalē (63%), vismazāk – Vidzemē (46%).

Diagramma Nr.7

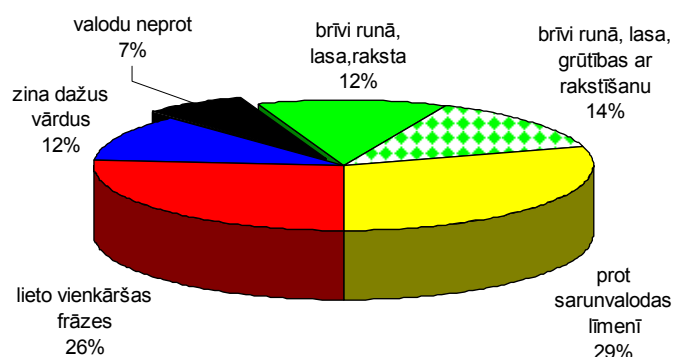
Atbilžu uz jautājumu „Jūsu attieksme pret dubultpilsonību Latvijā?” detalizēta analīze



Respondentu latviešu valodas zināšanu pašnovērtējums

Diagramma Nr.8

Atbildes uz jautājumu „Kā Jūs vērtējat savas latviešu valodas zināšanas?”



Aptaujas dati liecina, ka 55% respondentu latviešu valodu prot pietiekamā līmenī, lai varētu nokārtot valodas prasmes pārbaudi naturalizācijas procesā (nepieciešamais zināšanu apjoms – prast valodu vismaz sarunvalodas līmenī). Savukārt 26% respondentu sarunā

var lietot vienkāršas frāzes vai teikumus, 12% - zina tikai dažus vārdus un 7% - latviešu valodu vispār neprot.

Vislabākās latviešu valodas zināšanas ir jauniešiem vecumā no 15 līdz 20 gadiem (37% - brīvi runā, lasa un raksta, 35% - brīvi runā, lasa, bet ir grūtības ar rakstīšanu). Palielinoties vecumam, pasliktinās valodas zināšanu pašnovērtējums. Respondenti vecumā no 60 gadiem: tikai 4% atzīst, ka brīvi runā, lasa, bet 7% - brīvi runā, lasa, grūtības sagādā rakstīšana.

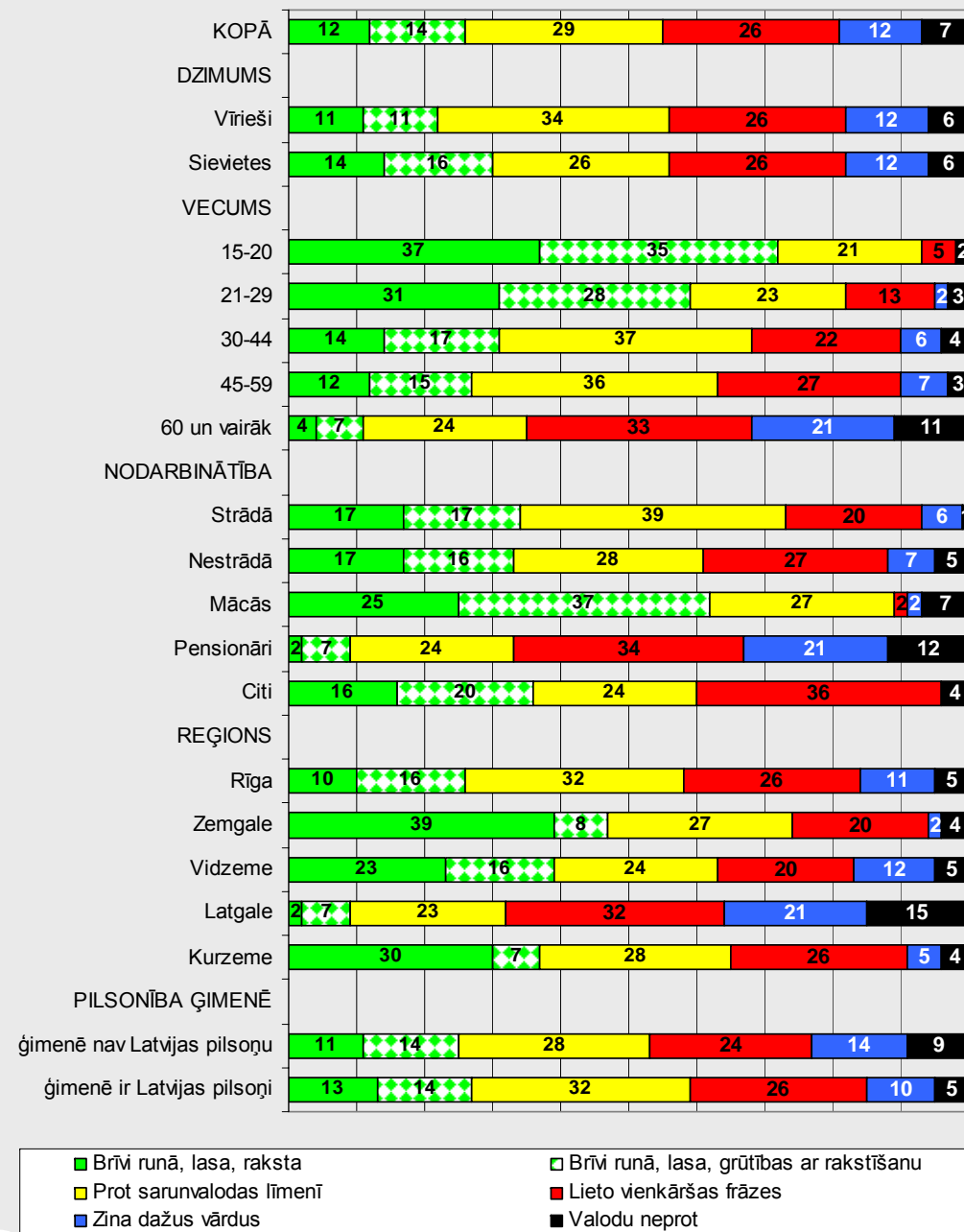
Latviešu valodu neprot 7% nepilsoņu. Jaunieši vecumā līdz 20 gadiem to atzīst 2%, pensionāru vidū valodu neprot 12%.

No reģionālā aspekta – vislabākās latviešu valodas zināšanas ir Zemgalē (39% valodu pārvalda brīvi) un Kurzēmē (30%), bet vissliktākās valodas zināšanas Latgalē (2%). Latgalē 64% respondentu ir vājas latviešu valodas zināšanas (lieto atsevišķus teikumus un frāzes – 28%, zina dažus vārdus – 21%, valodu neprot – 15%).

Sievietes latviešu valodu prot mazliet labāk nekā vīrieši.

Diagramma Nr.9

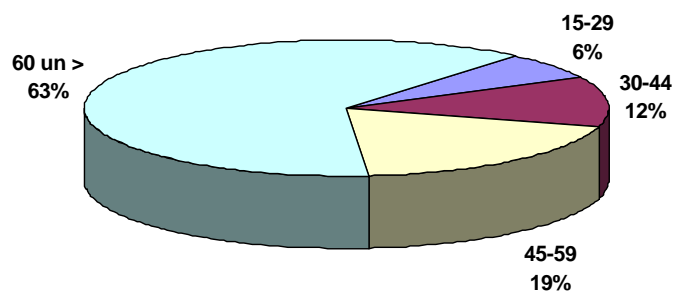
Atbilžu uz jautājumu „Kā Jūs vērtējat savas latviešu valodas zināšanas?” detalizēta analīze



Atsevišķi analizējot respondentus, kuri savas latviešu valodas zināšanas novērtē kā nepietiekamas vai vispār valodu nezina, redzams, ka visvairāk respondentu – valodas nezinātāju – ir vecumā no 60 gadiem (diagramma Nr.10). Viņu īpatsvars ir 63%.

Diagramma Nr.10

Respondenti, kuri slikti pārvalda vai vispār nezina latviešu valodu. Sadalījums pēc vecuma

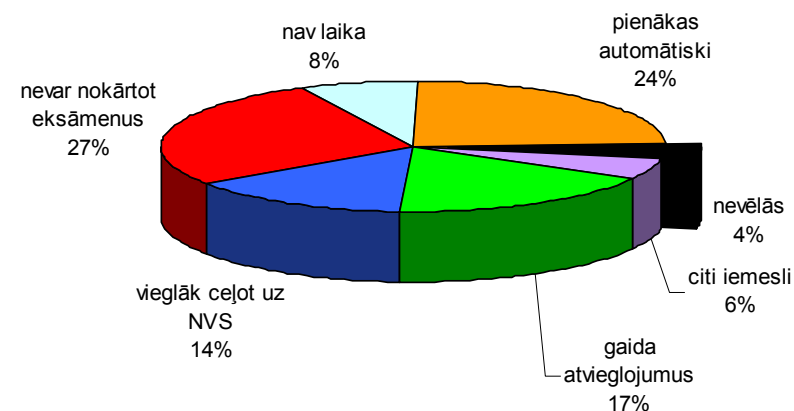


Iemesli, kāpēc respondents neiesniedz iesniegumu Latvijas pilsonības iegūšanai

Diagramma Nr.11

Atbildes uz jautājumu

„Kāpēc Jūs neiesniedzat iesniegumu Latvijas pilsonības iegūšanai?”



Galvenais iemesls tam, ka respondenti neiesniedz iesniegumu Latvijas pilsonības iegūšanai, ir šaubas par to, vai spēs nokārtot naturalizācijas eksāmenus. Šādas atbildes īpatsvars ir 27% no visām atbildēm.

Interesanti, ka tā domā arī 7% respondentu, kuri ļoti augstu vērtē savas latviešu valodas zināšanas un 17% respondentu, kuri brīvi pārvalda valodu, bet ir grūtības ar rakstīšanu.

Visvairāk apgalvojumu „nevaru nokārtot eksāmenus” nosaukuši respondenti vecumā pēc 60 gadiem (36%), drošāk jūtas jaunieši vecumā no 21 līdz 29 gadiem (14%).

24% respondentu uzskata, ka Latvijas pilsonība viņiem pienākas automātiski. Tā atbildēja 372 respondenti, t.sk. vīrieši (56%), strādājošie (36%), pensionāri (31%).

Interesanti, ka šo personu latviešu valodas prasmes līmenis ir augstāks nekā vidējais aptaujā, naturalizācijas eksāmenu varētu nokārtot 64% respondentu.

235 respondenti (jeb 7% no sniegtajām atbildēm) gaida atvieglojumus naturalizācijas procesā. Arī viņi labi pārvalda latviešu valodu (64%).

14% respondentu ir svarīgi brīvi, bez vīzas ceļot uz NVS valstīm. Šī respondentu grupa izceļas ar to, ka vismazāk vēlas iegūt Latvijas pilsonību tuvākajā nākotnē (26%) un savas latviešu valodas zināšanas vērtē sliktāk (51% prot valodu sarunvalodas līmenī un augstāk). Minētais iemesls svarīgs strādājošiem (18%) un personām vecumā no 30 līdz 44 gadiem (17%).

8% norādījuši, ka nav laika naturalizācijai. Šādu atbildi snieguši 103 respondenti, t.sk. 60% vīriešu, 51% - strādājošie. Lielākā daļa (57%) šīs respondentu grupas plāno iegūt Latvijas pilsonību tuvākajā laikā.

4% respondentu nevēlas iegūt Latvijas pilsonību. Visvairāk tādu ir Latgalē (12%) un Kurzemē (10%).

6% norādījuši arī citus iemeslus (skat. tabulu Nr.2).

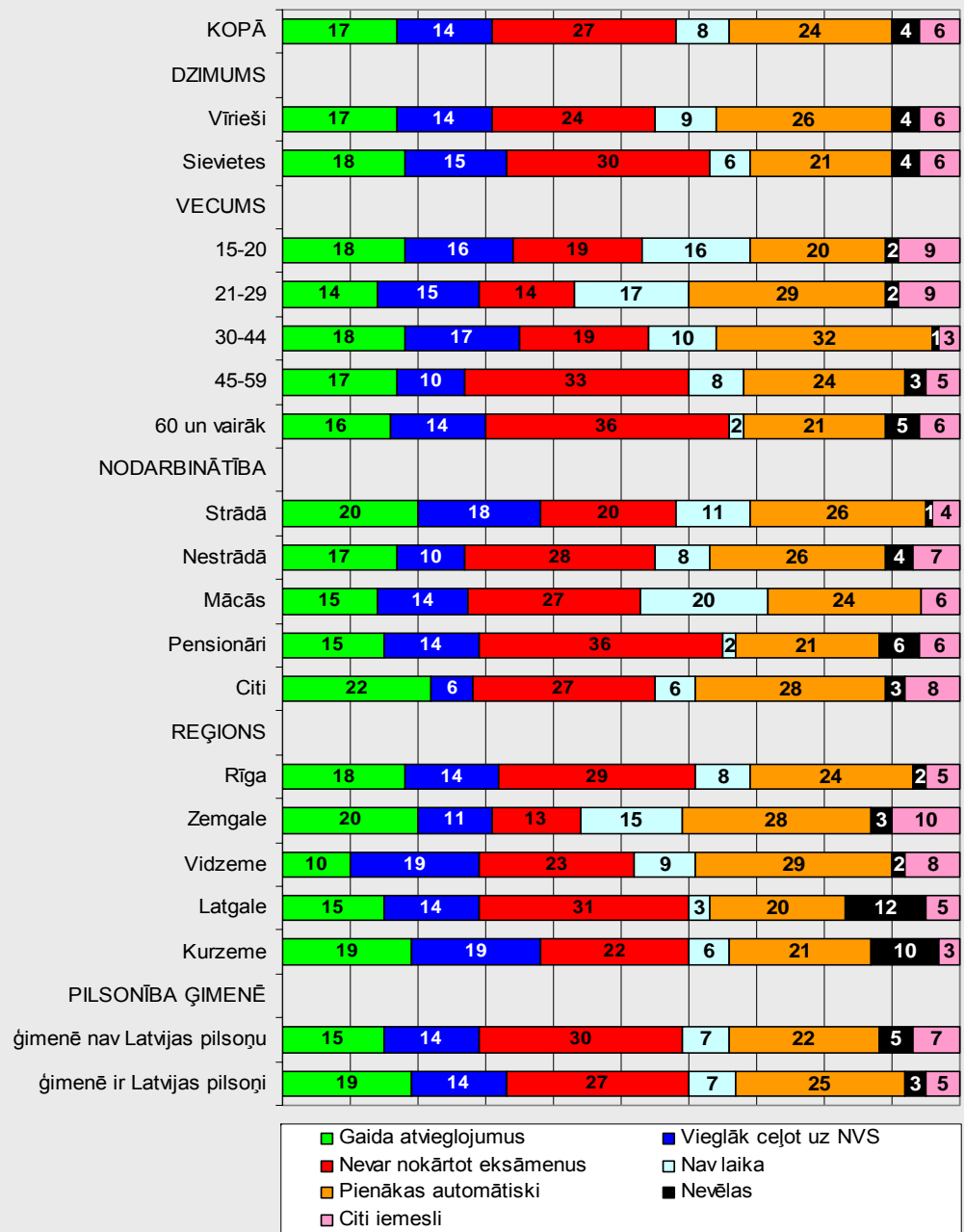
Tabula Nr.2

Citi iemesli, kāpēc respondenti neiesniedz iesniegumu Latvijas pilsonības iegūšanai

| Iemesli | Apgalvojumu skaits aptaujā |
|---------------------------------------|----------------------------|
| Neredz jēgu | 2 |
| Nav naudas | 2 |
| Par to nedomā | 2 |
| Pagaidām nav izlēmis | 2 |
| Mācās valodu | 2 |
| Grib braukt uz ārzemēm | 2 |
| Uzticīgs vecajai iekārtai | 2 |
| Neatļauj naturalizācijas ierobežojumi | 2 |
| Neprot valodu | 4 |
| Citi iemesli | 4 |
| Nav nepieciešamības, vajadzības | 5 |
| Negrib pazemoties | 7 |
| Vecums | 8 |
| Drīz iesniegs iesniegumu pilsonībai | 10 |

Diagramma Nr.12

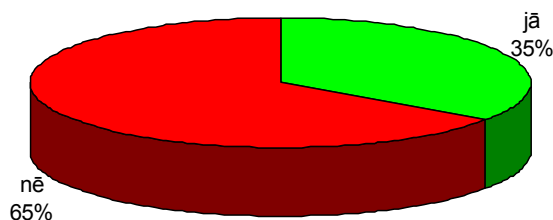
Atbilžu uz jautājumu „Kāpēc Jūs neiesniedzat iesniegumu Latvijas pilsonības iegūšanai?” detalizēta analīze



Vai respondenti plāno iegūt Latvijas pilsonību tuvākajā laikā

Diagramma Nr.13

Atbildes uz jautājumu „Vai plānojat iegūt Latvijas pilsonību tuvākā gada laikā?”



Aptauja rāda, ka 35% respondentu plāno iegūt Latvijas pilsonību tuvākā gada laikā. Naturalizācijas pārvaldes statistika liecina, ka pārsvarā naturalizācijas iesniegumu iesniedz sievietes (64%). Izņēmums ir pēdējie 2 gadi, kad vīriešu īpatsvars ir pieaudzis līdz 54%. Arī aptauja parāda, ka Latvijas pilsonību plāno iegūt vairāk vīrieši nekā sievietes (attiecīgi 38% un 32%).

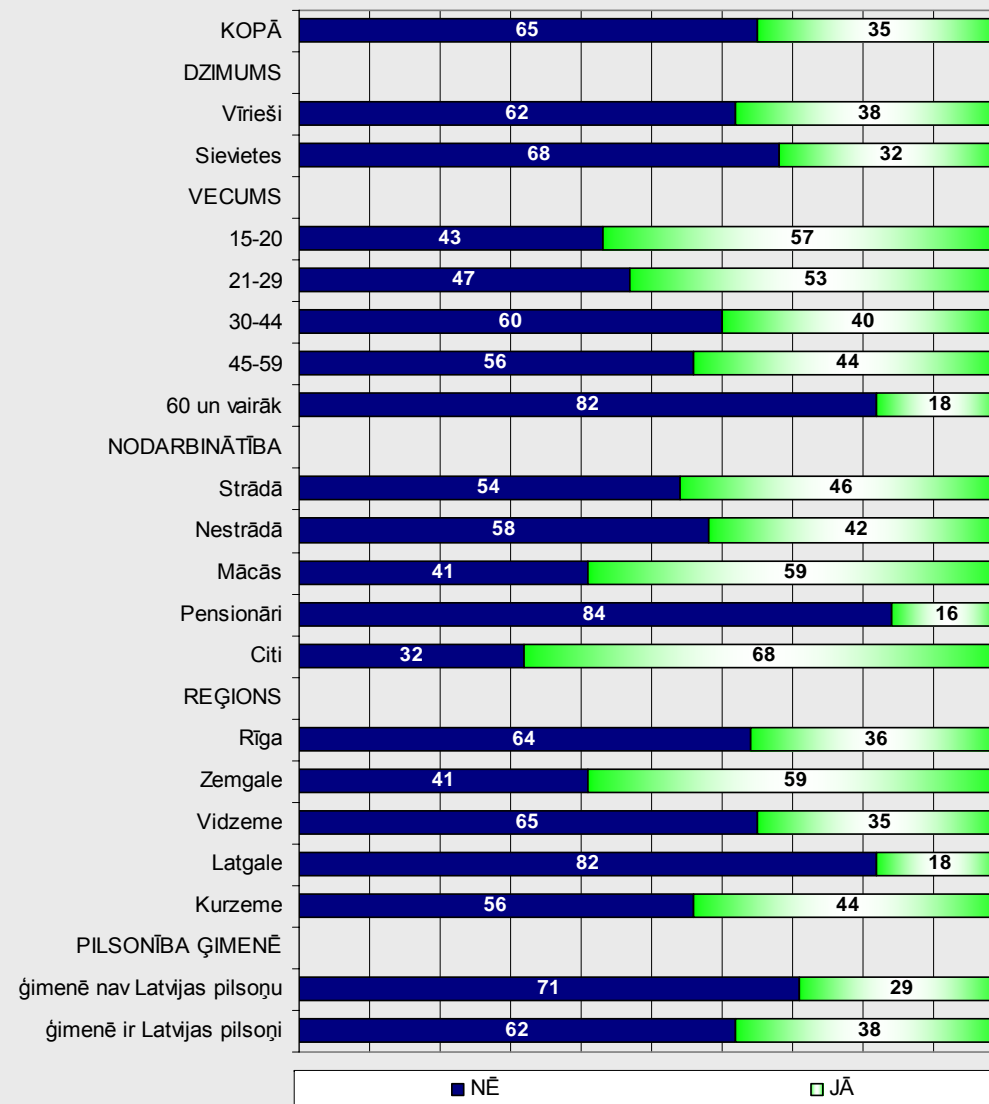
Latvijas pilsonību vēlas iegūt galvenokārt jaunieši, vecumā no 15 līdz 20 gadiem – 57%, vecumā no 21 līdz 29 gadiem – 53%, bet personas vecākas par 60 gadiem – tikai 18%.

Pilsonību vairāk vēlas iegūt Zemgalē (59%) un Kurzemē (44%), savukārt Latgalē tā domā tikai 18% respondentu.

Ģimenēs, kurās ir Latvijas pilsoņi, vēlme iegūt pilsonību ir lielāka nekā ģimenēs, kurās nav Latvijas pilsoņu (plāno iegūt Latvijas pilsonību attiecīgi 38% un 29%).

Diagramma Nr.14

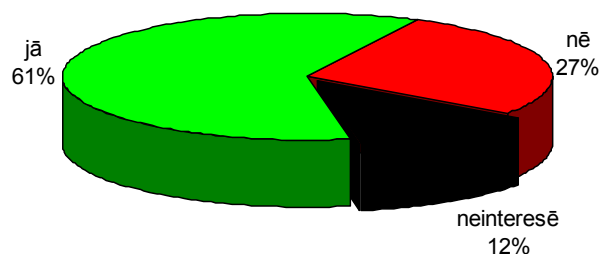
Atbilžu uz jautājumu „Vai plānojat iegūt Latvijas pilsonību tuvākā gada laikā?” detalizēta analīze



Vai ir pietiekama informācija par Latvijas pilsonības iegūšanu?

Diagramma Nr.15

Atbildes uz jautājumu „Vai Jums ir pietiekama informācija par to, kā iegūt Latvijas pilsonību?”



61% respondentu atzīst, ka informācija par Latvijas pilsonības iegūšanu ir pietiekama. 12% respondentu šis jautājums nav interesējis, 27% respondentu informācijas nepietiek.

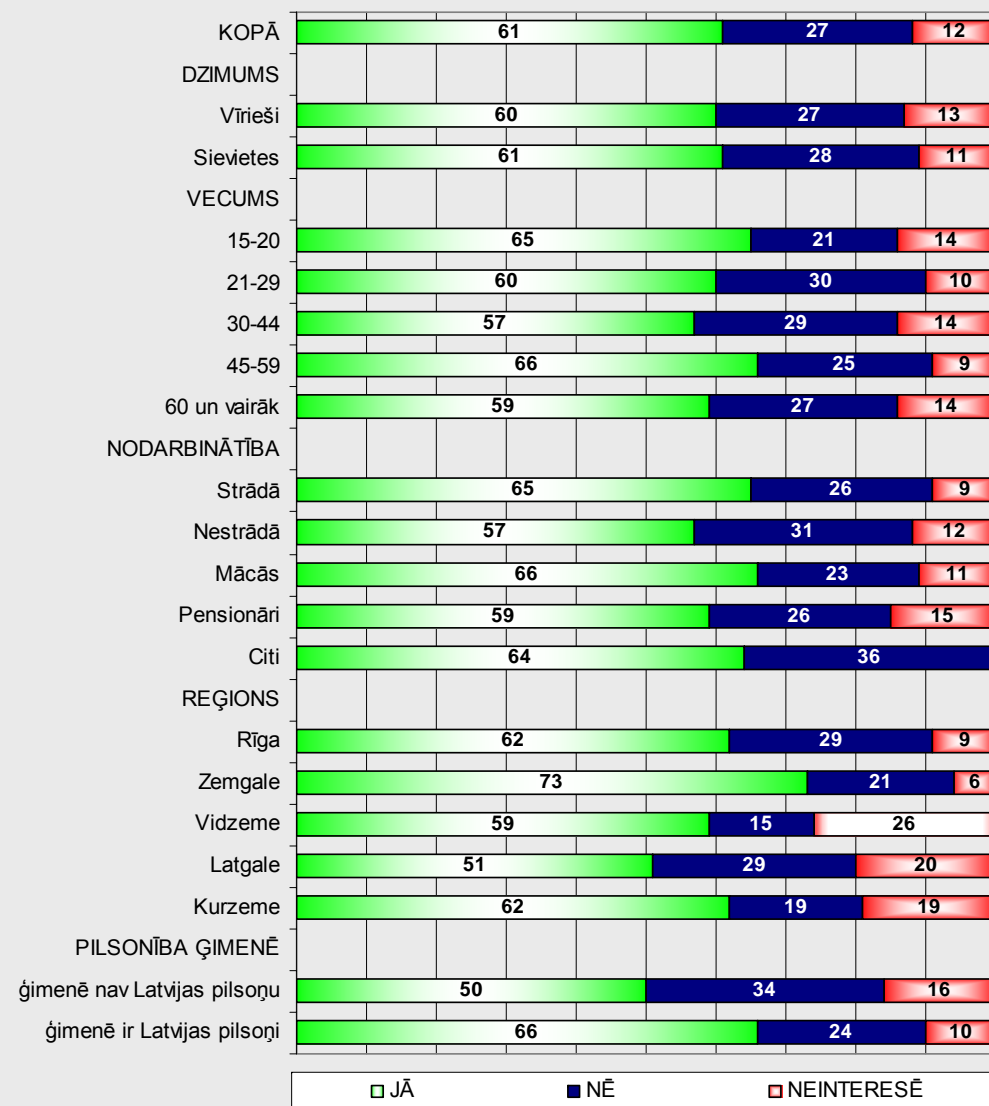
Respondenti, kuru ģimenēs ir Latvijas pilsoņi, ir vairāk informēti par pilsonības jautājumiem nekā tie respondenti, kuru ģimenēs nav Latvijas pilsoņu (attiecīgi 66% un 50%).

Neinteresējas par pilsonības iegūšanas jautājumiem vairāk Vidzemē (26%) un Latgalē (20%).

Informācijas vairāk pietrūkst nestrādājošiem (31%) un personām vecumā no 21 līdz 29 gadiem (30%).

Diagramma Nr.16

Atbilžu uz jautājumu „Vai Jums ir pietiekama informācija par to, kā iegūt Latvijas pilsonību” detalizēta analīze



PILSONĪBAS PRETENDENTU APTAUJAS REZULTĀTI

Aptaujas tehniskā informācija

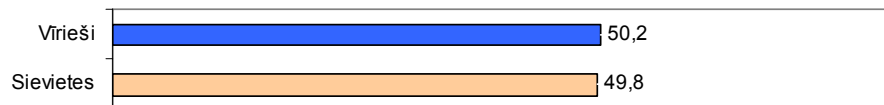
| | |
|---------------------------|--|
| PĒTĪJUMA VEICĒJS | Pilsonības un migrācijas lietu pārvalde |
| ĢENERĀLAIS KOPUMS | Pilsonības pretendenti vecumā no 15 - 73 gadiem |
| PLĀNOTAIS IZLASES APJOMS | 1000 respondenti |
| SASNIEGTAIS APJOMS | 1012 respondenti |
| IZLASES METODE | Stratificētā izlase |
| STRATIFIKĀCIJAS PAZĪMES | Administratīvi teritoriālā |
| APTAUJAS VEIKŠANAS METODE | Anketēšana PMLP nodaļās |
| GEOGRĀFISKAIS PĀRKLĀJUMS | Visi Latvijas reģioni |
| APTAUJAS VEIKŠANAS LAIKS | No 01.07.2010. līdz 17.12.2010 |

Respondentu sociāldemogrāfiskais raksturojums

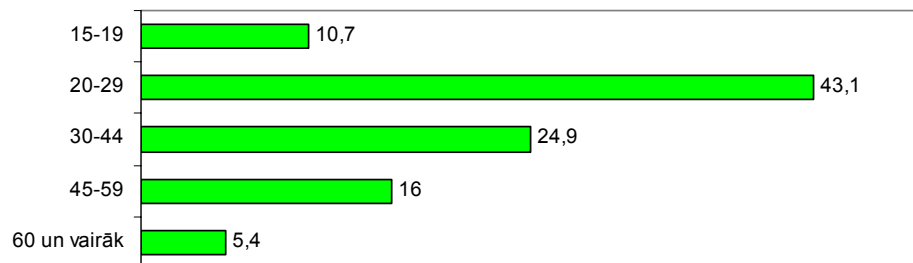
Respondentu skaits: 1012



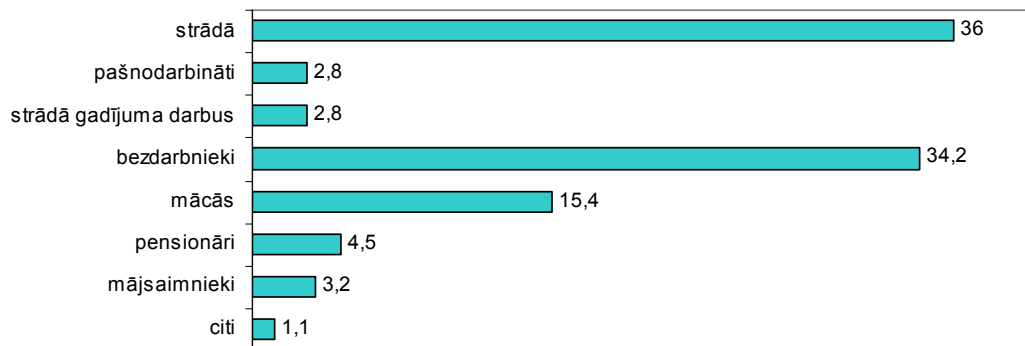
DZIMUMS



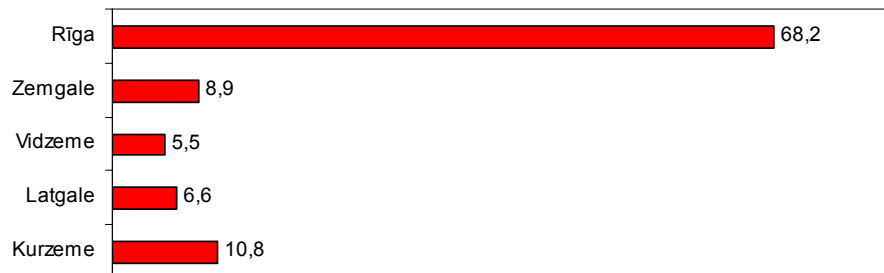
VECUMS



NODARBINĀTĪBA



REĢIONS

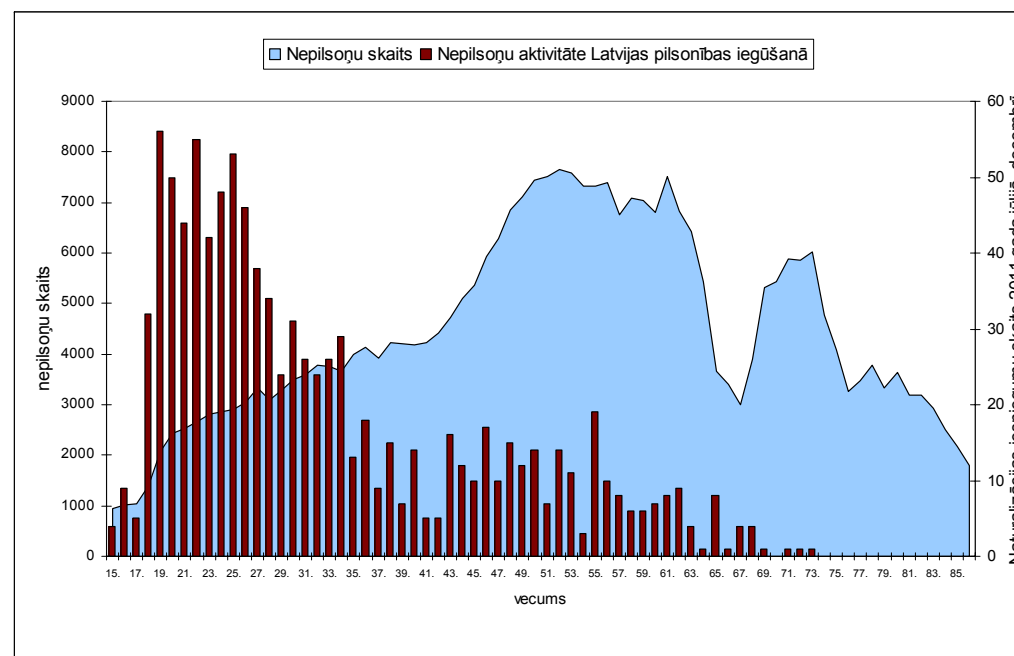


ĢIMENES LOCEKĻU PILSONĪBA



Diagramma Nr.17

Latvijas pilsonības pretendentu iesniegto naturalizācijas iesniegumu skaits aptaujas veikšanas laikā sadalījumā pēc vecuma

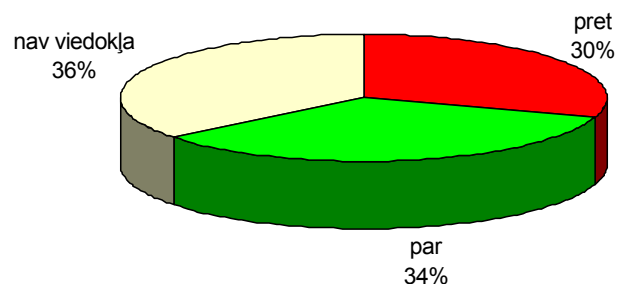


Aptauja liecina, ka Latvijas pilsonības pretendenti galvenokārt ir nepilsoņi vecumā no 19 līdz 34 gadiem. Pieaugot vecumam, palielinās Latvijā dzīvojošo nepilsoņu skaits, savukārt naturalizācijas iesniegumu skaits samazinās. Diagrammā Nr.17 uzskatāmi redzama šī apgriezti proporcionālā sakarība.

Respondentu attieksme pret dubultpilsonību Latvijā

Diagramma Nr.18

Atbildes uz jautājumu „Jūsu attieksme pret dubultpilsonību Latvijā”



Respondentu atbildes sadalās trīs līdzīgās daļās – 36% par uzdoto jautājumu nav viedokļa, 34% respondentu ir par dubultpilsonību Latvijā, 30% – pret.

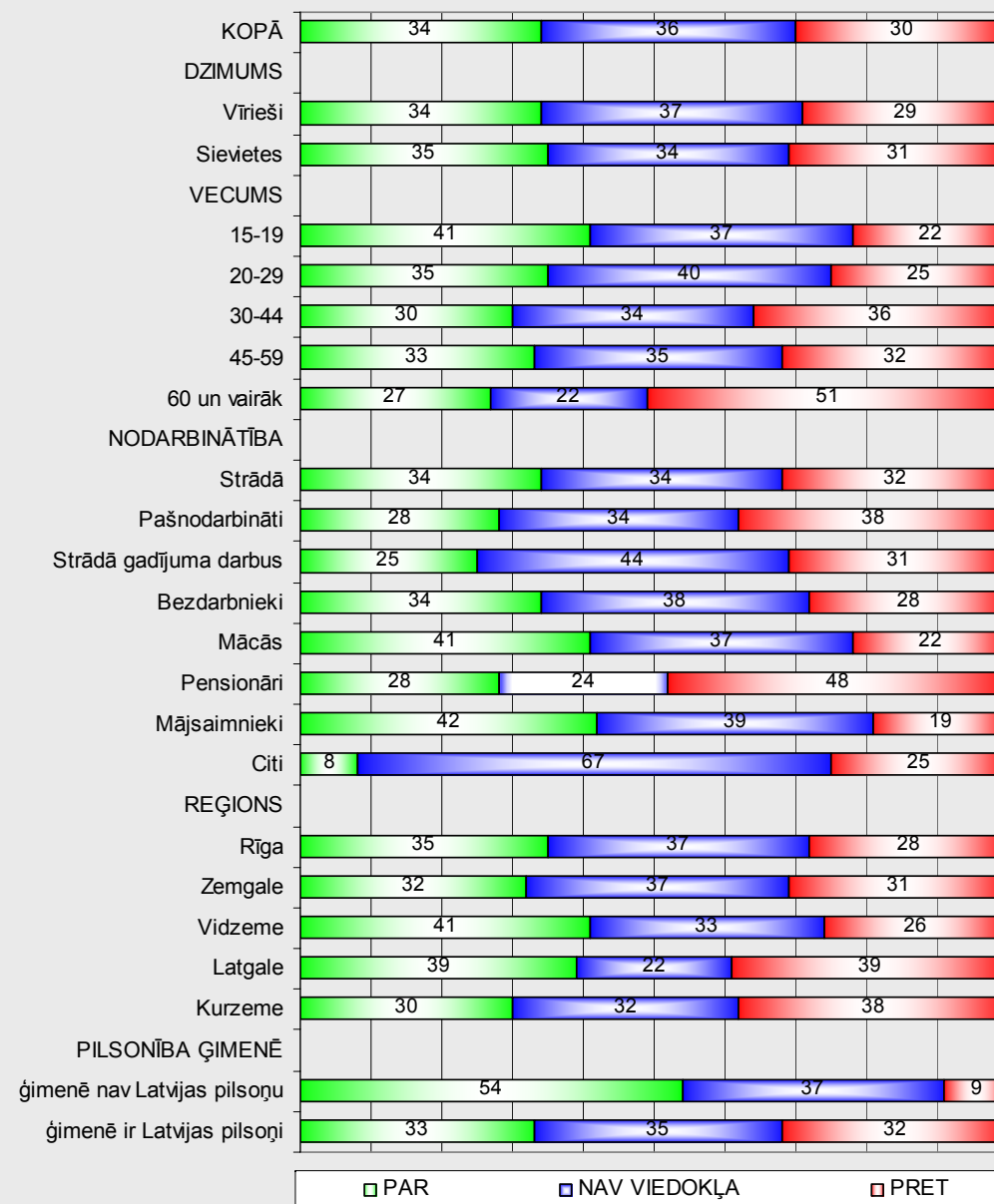
Jo jaunāks respondents, jo izteiktāks viedoklis par dubultpilsonības nepieciešamību, no respondentiem vecumā no 15 līdz 19 gadiem tā uzskata 41%, vecāki par 60 gadiem – 27%.

Visvairāk dubultpilsonību atbalsta Vidzemē (41%) un Latgalē (39%).

Krasi atšķirīgs ir viedoklis respondentiem, kuru ģimenēs ir Latvijas pilsoņi un kuru ģimenēs nav Latvijas pilsoņu (par dubultpilsonību attiecīgi ir 33% un 54%).

Diagramma Nr.19

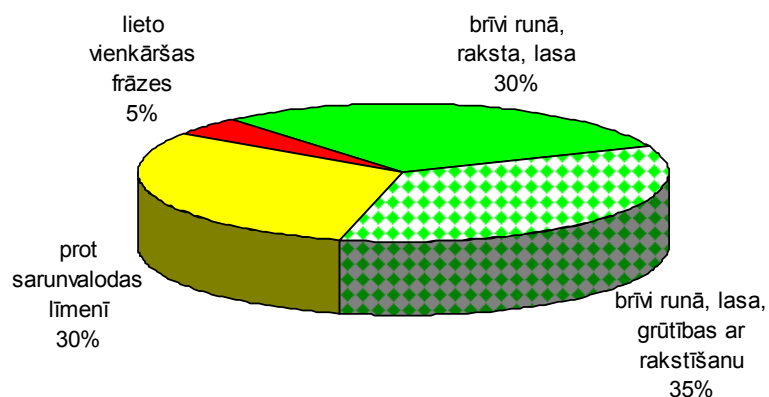
Atbilžu uz jautājumu „Jūsu attieksme pret dubultpilsonību Latvijā” detalizēta analīze



Respondentu latviešu valodas zināšanu pašnovērtējums

Diagramma Nr.20

Atbildes uz jautājumu „Kā Jūs vērtējat savas latviešu valodas zināšanas?”



Lielākā daļa (95%) pārvalda latviešu valodu pietiekami, lai nokārtotu naturalizācijas eksāmenu – 30% respondentu uzskata, ka brīvi runā, lasa un raksta latviešu valodā, 35% ir grūtības ar rakstīšanu, 30% valodu prot sarunvalodas līmenī, bet tikai 5% atzīst, ka ikdienā lieto vienkāršus teikumus vai frāzes.

Labāk valodu zina sievietes (68% brīvi runā un lasa) nekā vīrieši (58%).

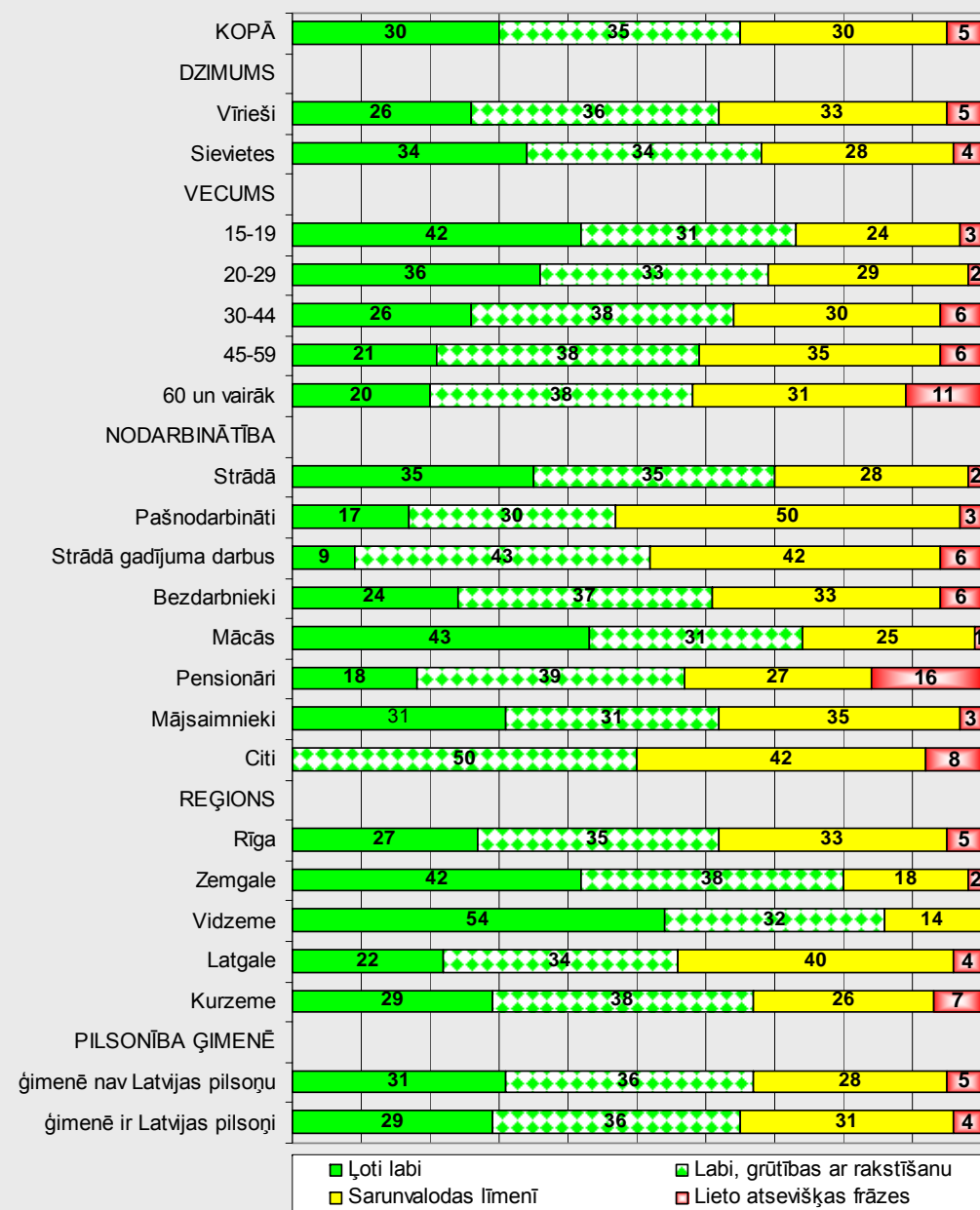
Diagrammā Nr.21 redzams, ka valodas zināšanu līmenis ir proporcionāls respondentu vecumam. 42% jauniešu vecumā no 15 līdz 19 gadiem atzīst, ka brīvi runā, lasa un raksta latviešu valodā, savukārt respondentiem vecumā no 60 gadiem šis apgalvojums ir tikai 20%.

Labāk valodu zina respondenti, kuri mācās un strādā.

Vislabākās valodas zināšanas ir Vidzemē (54% respondentu brīvi runā, lasa un raksta), vissliktākās – Latgalē (attiecīgi 22%).

Diagramma Nr.21

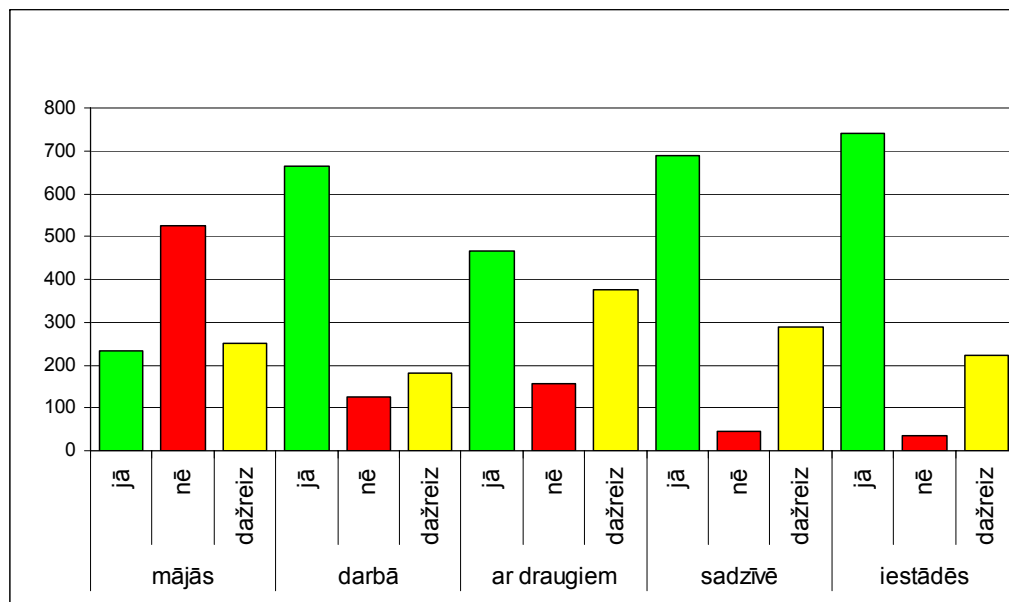
Atbilžu uz jautājumu „Kā Jūs vērtējat savas latviešu valodas zināšanas?” detalizēta analīze



Respondentu latviešu valodas lietošana ikdienā

Diagramma Nr.22

Atbildes uz jautājumu „Vai Jūs ikdienā lietojat latviešu valodu?”



Aptauja rāda, ka lielākā daļa respondentu latviešu valodu ikdienā lieto pārsvarā ārpus mājām. Visvairāk valodu lieto valsts iestādēs, kā arī sadzīvē, uz ielas, veikalā.

Izanalizējot respondentu atbildes par valodas lietošanu mājās (diagramma Nr.23), redzams, ka 23% respondentu ģimenē runā latviski.

Vairāk valodu lieto sievietes (27%) nekā vīrieši (20%).

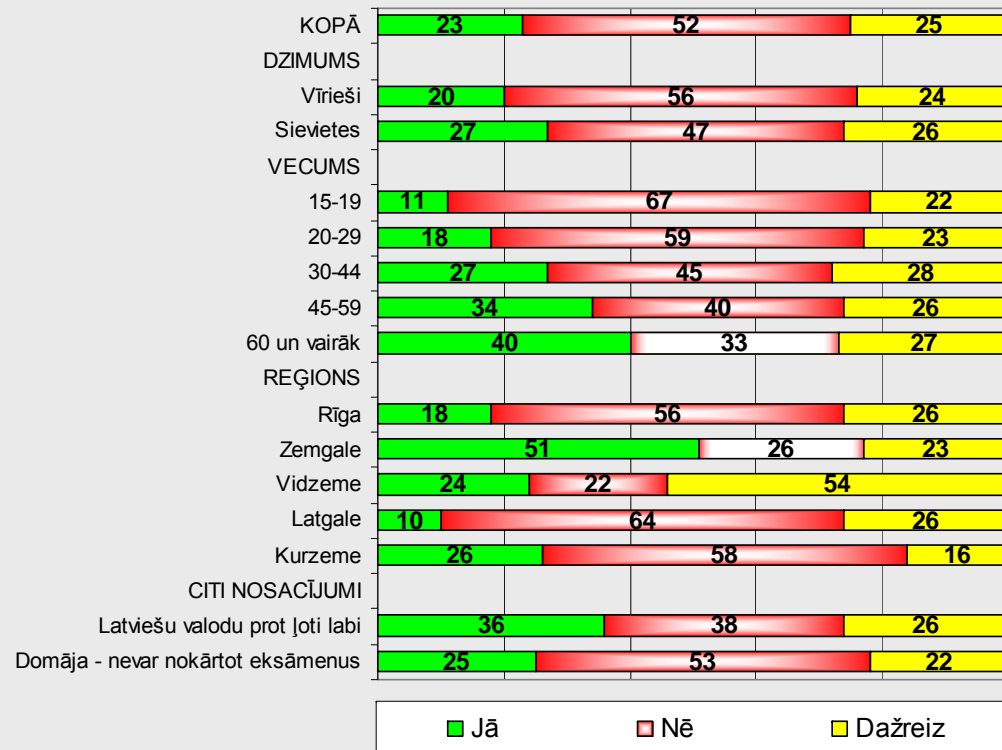
Jo jaunāks ir respondents, jo mazāk lieto latviešu valodu (kaut gan tieši jaunieši pārvalda valodu labāk!). Respondenti vecumā no 15 līdz 19 gadiem mājās latviski runā 11% gadījumos, vecumā no 20 līdz 29 gadiem – 18% utt. Personas vecumā pēc 60 gadiem mājās latviski runā 40% gadījumos. Tas varētu būt izskaidrojams ar jauktajām laulībām.

Respondenti, kuru valodas zināšanas ir perfektas, mājās latviski runā 36% gadījumos, respondenti, kuri domāja, ka nevar nokārtot naturalizācijas pārbaudījumus – 25%.

Visvairāk valodu mājās lieto Zemgalē (51%), vismazāk – Latgalē (10%).

Diagramma Nr.23

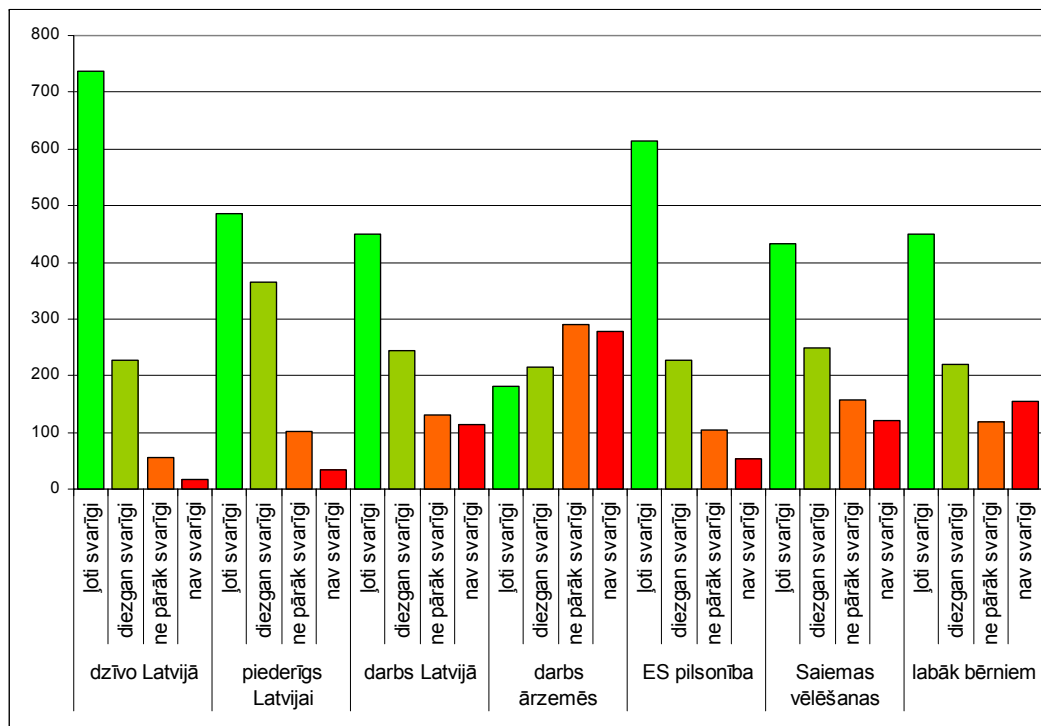
Atbilžu uz jautājumu „Vai Jūs ikdienā lietojat latviešu valodu mājās?” detalizēta analīze



Iemesli Latvijas pilsonības iegūšanai naturalizācijas kārtībā

Diagramma Nr.24

Atbildes uz jautājumu „Kāpēc Jūs vēlaties iegūt Latvijas pilsonību?”

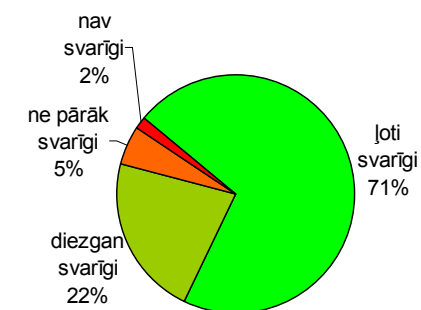


Aptaujā tika piedāvāti 7 iemesli Latvijas pilsonības iegūšanai. Respondentiem vajadzēja izteikt viedokli par katru piedāvātā apgalvojuma svarīguma pakāpi.

No diagrammas Nr.24 redzams, ka vissvarīgākais iemesls pilsonības iegūšanai ir dzīvošanas fakts Latvijā (kā ļoti svarīgu iemeslu to nosauca 736 respondenti) un vēlēšanās kļūt par Eiropas Savienības pilsoni (attiecīgi – 613 respondenti). Mazāk svarīga ir vēlme atrast darbu ārzemēs (kā ļoti svarīgu iemeslu to nosauca 182 respondenti) un piedalīšanās Saeimas vēlēšanās (attiecīgi 421 respondents). Savukārt, kā nesvarīgu darbu ārzemēs nosauca 279 respondenti.

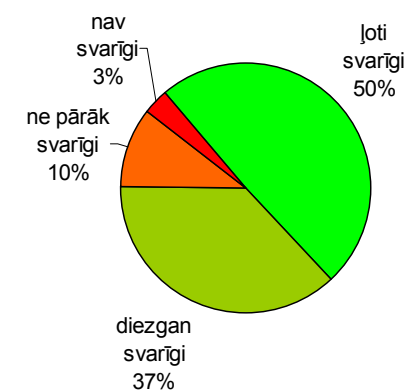
Atsevišķi izanalizēti visi 7 iemesli Latvijas pilsonības iegūšanai.

Diagramma Nr.25
Respondents dzīvo Latvijā



93% respondentu šo iemeslu nosauca kā ļoti svarīgu vai diezgan svarīgu. 75% sieviešu to nosauca kā ļoti svarīgu iemeslu, vīrieši – 66%. Jo vecāks respondents, jo svarīgāks ir dzīvošanas fakts Latvijā (vecumā no 15 līdz 19 gadiem tā uzskata 61%, vecumā pēc 60 gadiem – 84%). Visvairāk respondentu, kuri uzskata minēto iemeslu kā ļoti svarīgu, ir no Zemgales (79%).

Diagramma Nr.26
Respondents vēlas būt piederīgs Latvijai



87% respondentu naturalizējas, jo vēlas būt piederīgi Latvijai. Iemesls ir mazāk svarīgs jauniešiem (vecumā no 15 līdz 19 gadiem – 36%), vairāk svarīgs vecāka gājuma cilvēkiem (respondentiem vecumā pēc 60 gadiem – attiecīgi 66%).

Visvairāk respondentu, kuri uzskata minēto iemeslu kā ļoti svarīgu, ir no Zemgales (57%).

Diagramma Nr.27

Atbilžu uz jautājumu „Vēlos iegūt Latvijas pilsonību, jo dzīvoju Latvijā” detalizēta analīze

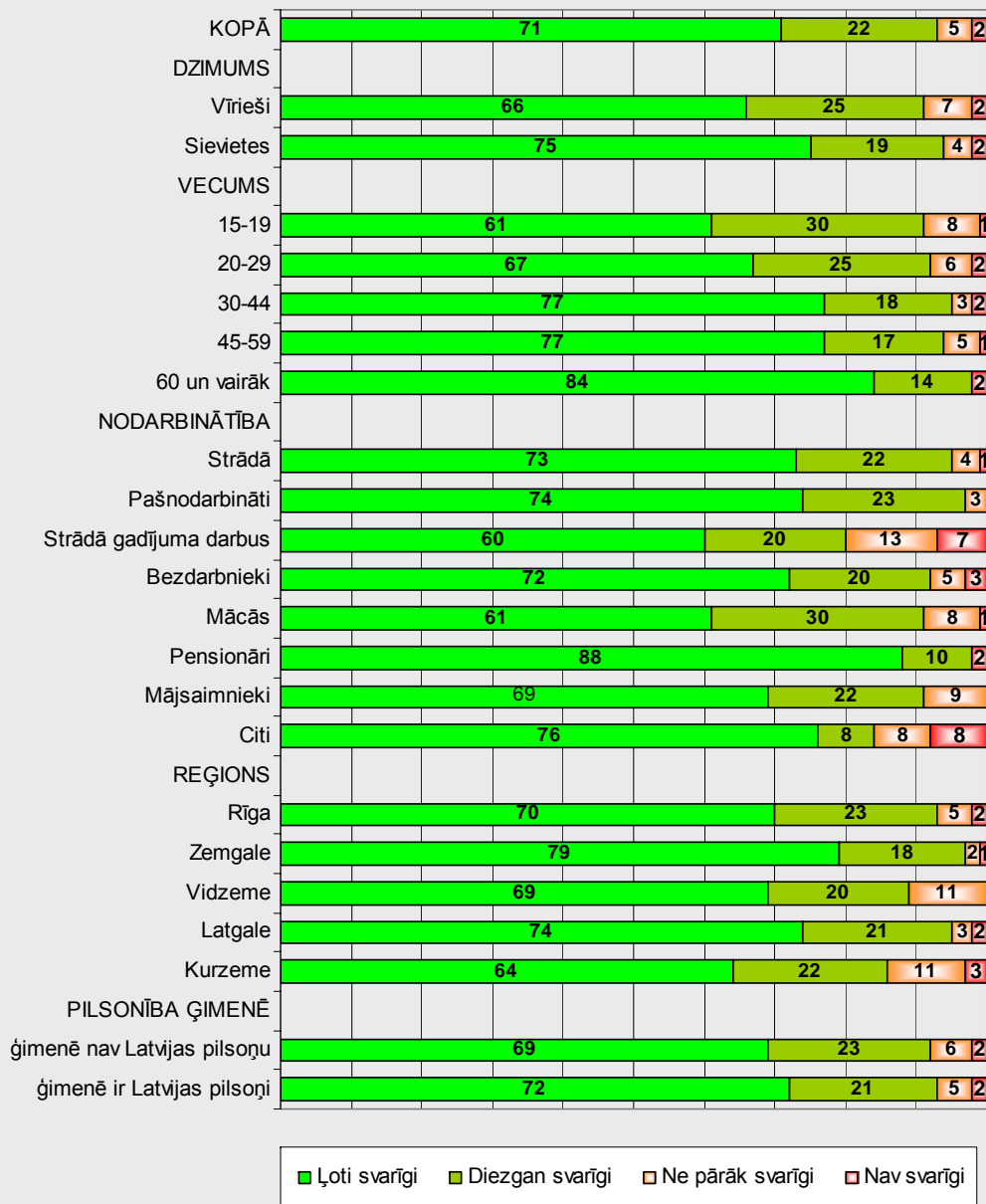


Diagramma Nr.28

Atbilžu uz jautājumu „Vēlos iegūt Latvijas pilsonību, jo vēlos būt piederīgs Latvijai” detalizēta analīze

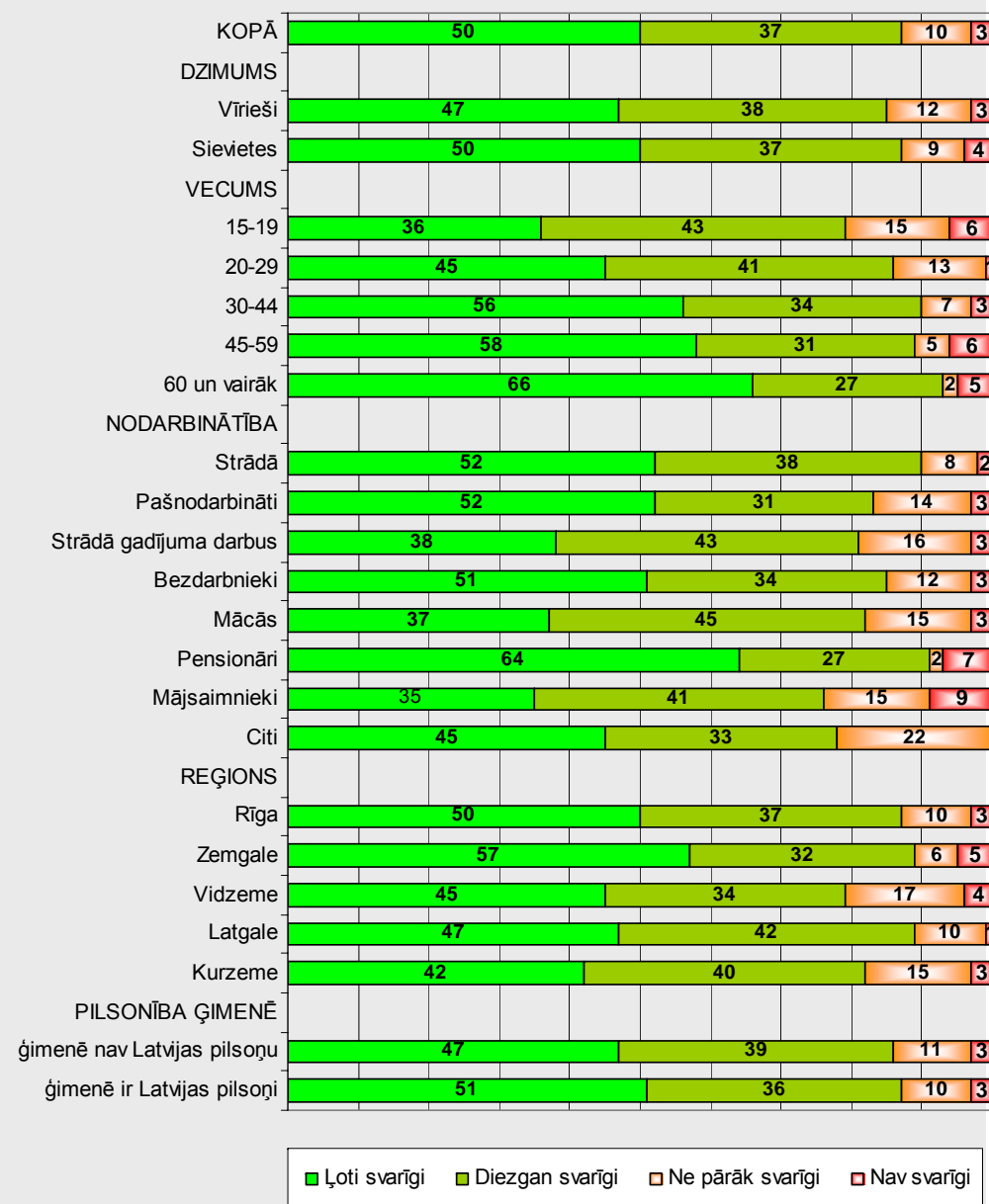
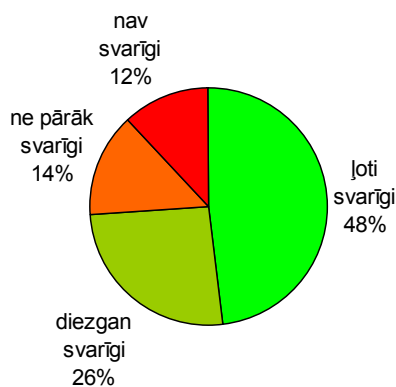


Diagramma Nr.29

Respondents vēlas atrast darbu Latvijā



74% respondentu uzskata, ka vēlēšanās atrast darbu Latvijā ir svarīgs iemesls, lai iegūtu Latvijas pilsonību.

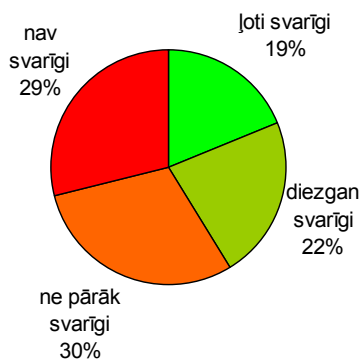
Kā ļoti svarīgu šo iemeslu nosauc respondenti vecumā no 30 līdz 44 gadiem (53%), mazāk svarīgi tas ir pensijas vecuma cilvēkiem (attiecīgi – 24%).

Ļoti svarīgi atrast darbu ir bezdarbniekiem (59%) un personām,

kurās strādā gadījuma darbus (58%). Vissvarīgāk atrast darbu Latvijā ir Latgales reģionā (62%), vismazāk – Rīgā (46%).

Diagramma Nr.30

Respondents vēlas atrast darbu ārzemēs



Respondentu lielākā daļa uzskata, ka vēlme atrast darbu ārzemēs nav svarīgs iemesls naturalizācijai. 59% respondentu to uzskata kā nesvarīgu.

Ļoti svarīgi atrast darbu ārzemēs vairāk ir vīriešiem nekā sievietēm (attiecīgi 22% un 16%).

Jauniešiem minētais iemesls ir svarīgāks nekā vecākiem cilvēkiem (vecumā no 15

līdz 19 gadiem – 26%, vecumā pēc 60 gadiem – 11%).

Visvairāk svarīgi tas ir respondentiem, kas strādā gadījuma darbus (37%).

Tikpat svarīgi tas ir Vidzemē (37%), bet vismazāk svarīgi – Latgalē (15%).

Tāpat arī ģimenēs, kurās nav Latvijas pilsoņu, darbs ārzemēs svarīgāks nekā ģimenēs, kurās ir (attiecīgi 22% un 17%).

Diagramma Nr.31

Respondents vēlas būt pilnvērtīgs Eiropas Savienības pilsonis

Vēlme kļūt par pilnvērtīgu Eiropas Savienības pilsoni ir viens no galvenajiem iemesliem Latvijas pilsonības iegūšanā. 85% respondentu to uzskata par svarīgu iemeslu.

Visvairāk svarīgi tas ir respondentiem vecumā no 20 līdz 29 gadiem (88%).

Ļoti svarīgi kļūt par Eiropas Savienības pilsoni ir respondentiem Rīgā (64%) un Zemgalē (66%).

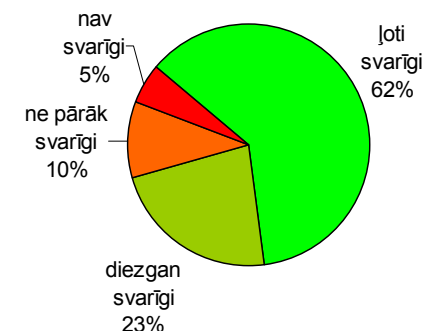


Diagramma Nr.32

Respondenti vēlas piedalīties Saeimas vēlēšanās

Iegūt vēlēšanu tiesības nav svarīgākais iemesls Latvijas pilsonības iegūšanai. Kā ļoti svarīgu iemeslu to nosauca 45% respondentu.

Mazāk svarīgi vēlēšanu tiesības iegūt ir jauniešiem vecumā līdz 19 gadiem (minēto iemeslu kā ļoti svarīgu nosauca 32%), pārējām vecuma grupām atbildes ir līdzīgas (46% - 49%).

Piedalīties Saeimas vēlēšanās visvairāk vēlas Zemgalē (52%), vismazāk – Kurzemē (30%).

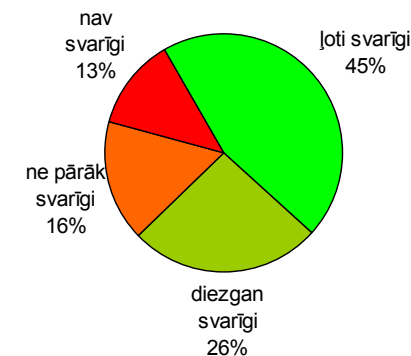


Diagramma Nr.33

Atbilžu uz jautājumu „Vēlos iegūt Latvijas pilsonību, jo vēlos atrast darbu Latvijā” detalizēta analīze

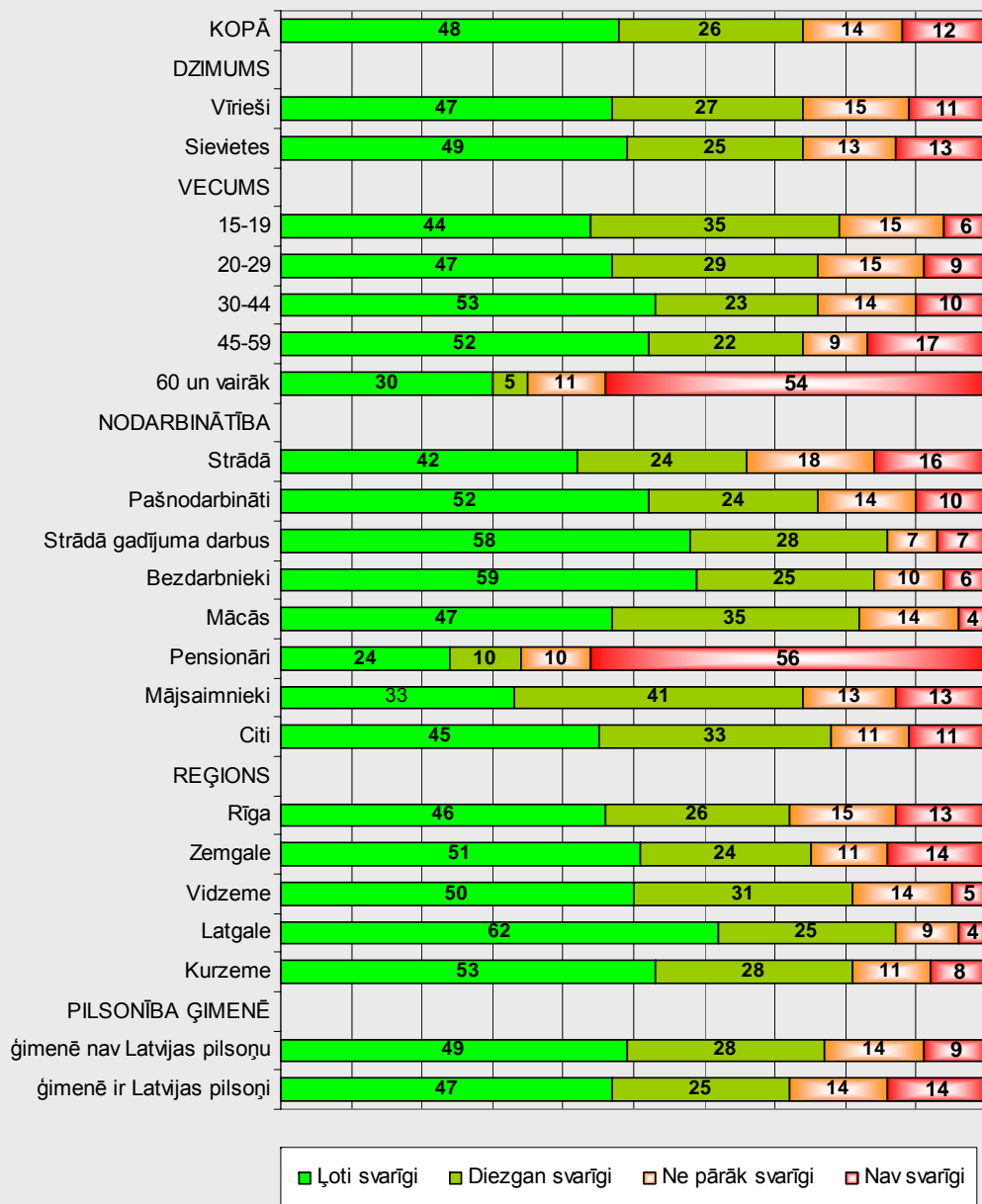


Diagramma Nr.34

Atbilžu uz jautājumu „Vēlos iegūt Latvijas pilsonību, jo vēlos atrast darbu ārzemēs” detalizēta analīze

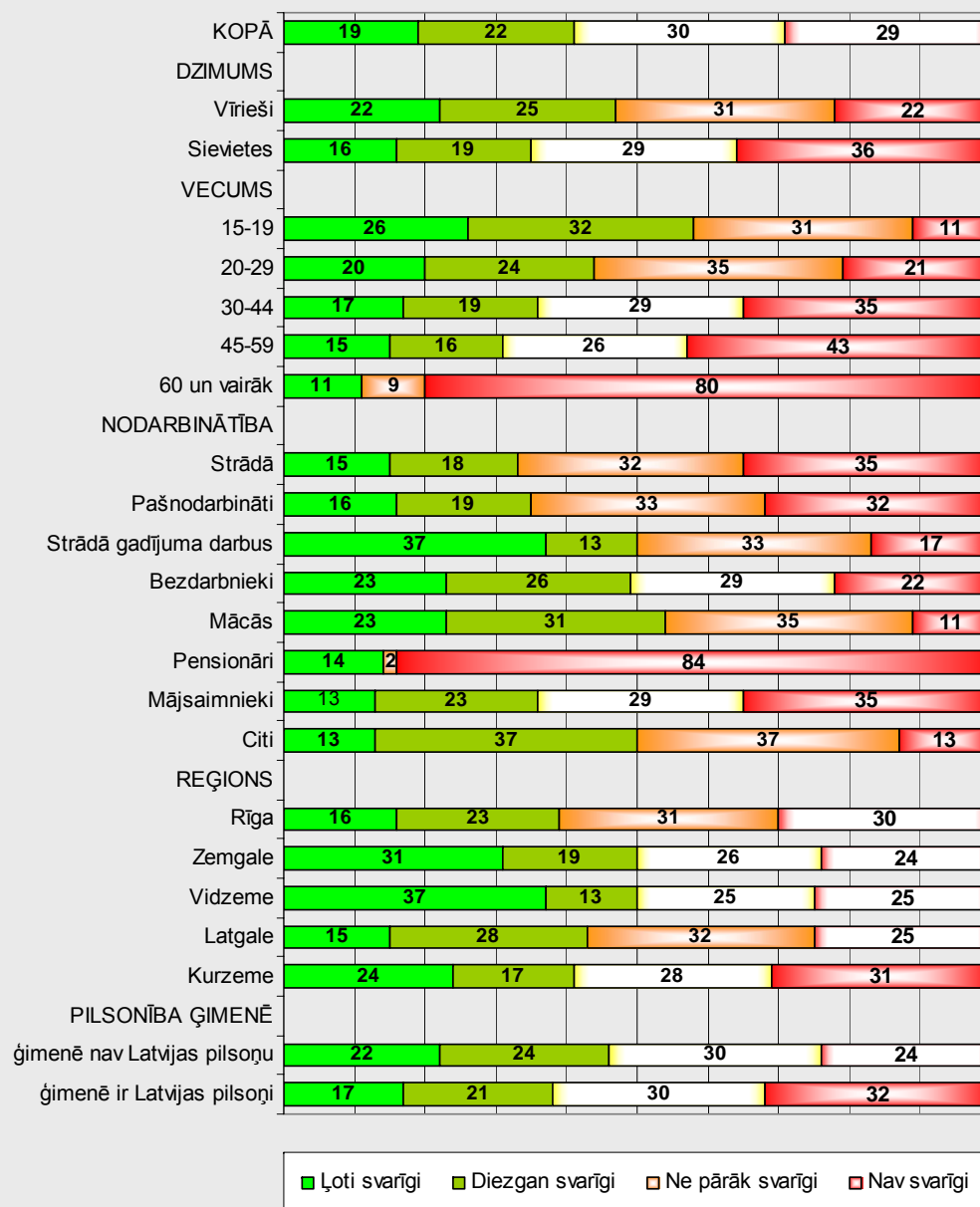


Diagramma Nr.35

Atbilžu uz jautājumu „Vēlos iegūt Latvijas pilsonību, jo vēlos būt pilnvērtīgs Eiropas Savienības pilsonis” detalizēta analīze

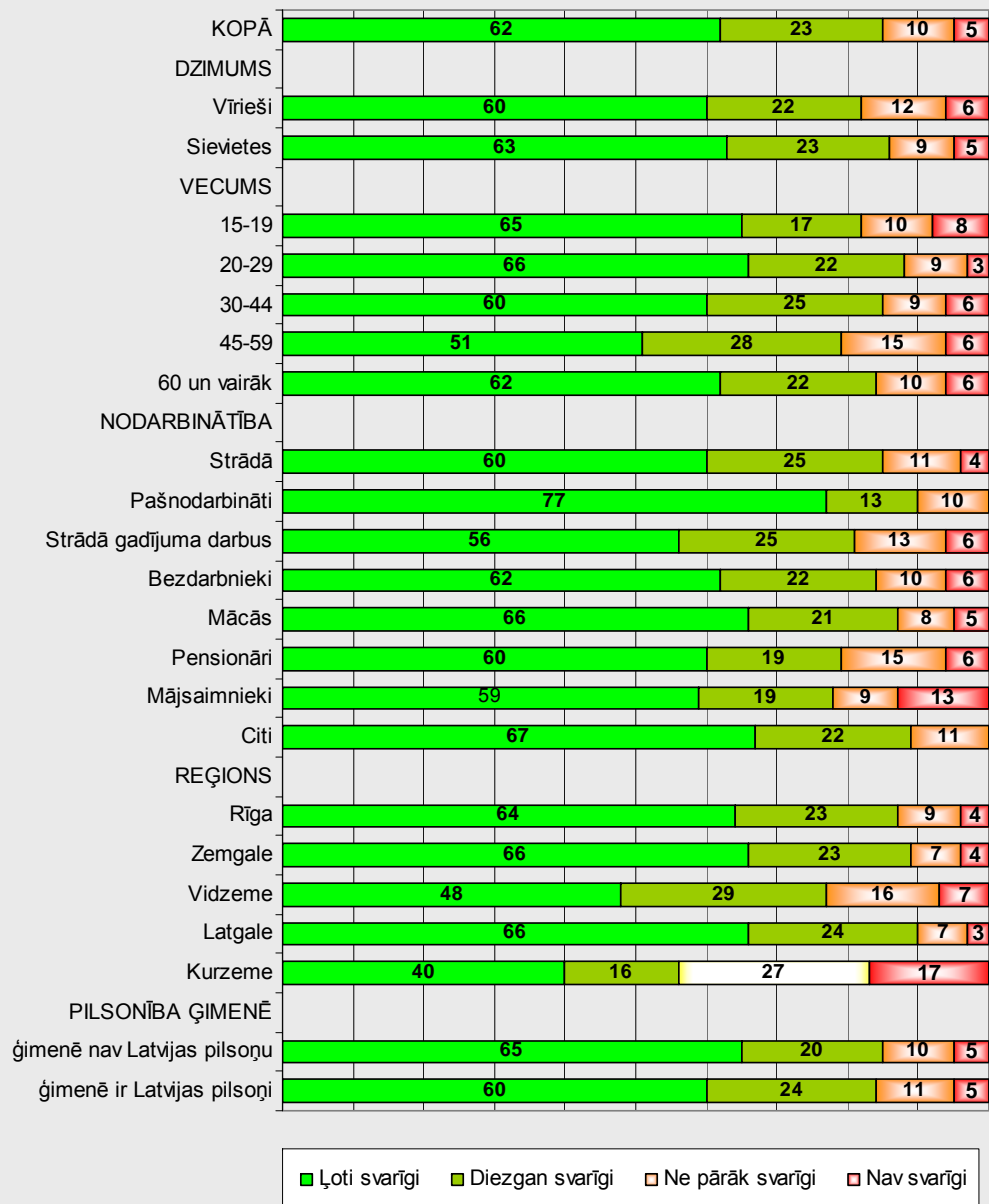


Diagramma Nr.36

Atbilžu uz jautājumu „Vēlos iegūt Latvijas pilsonību, jo vēlos piedalīties Saeimas vēlēšanās” detalizēta analīze

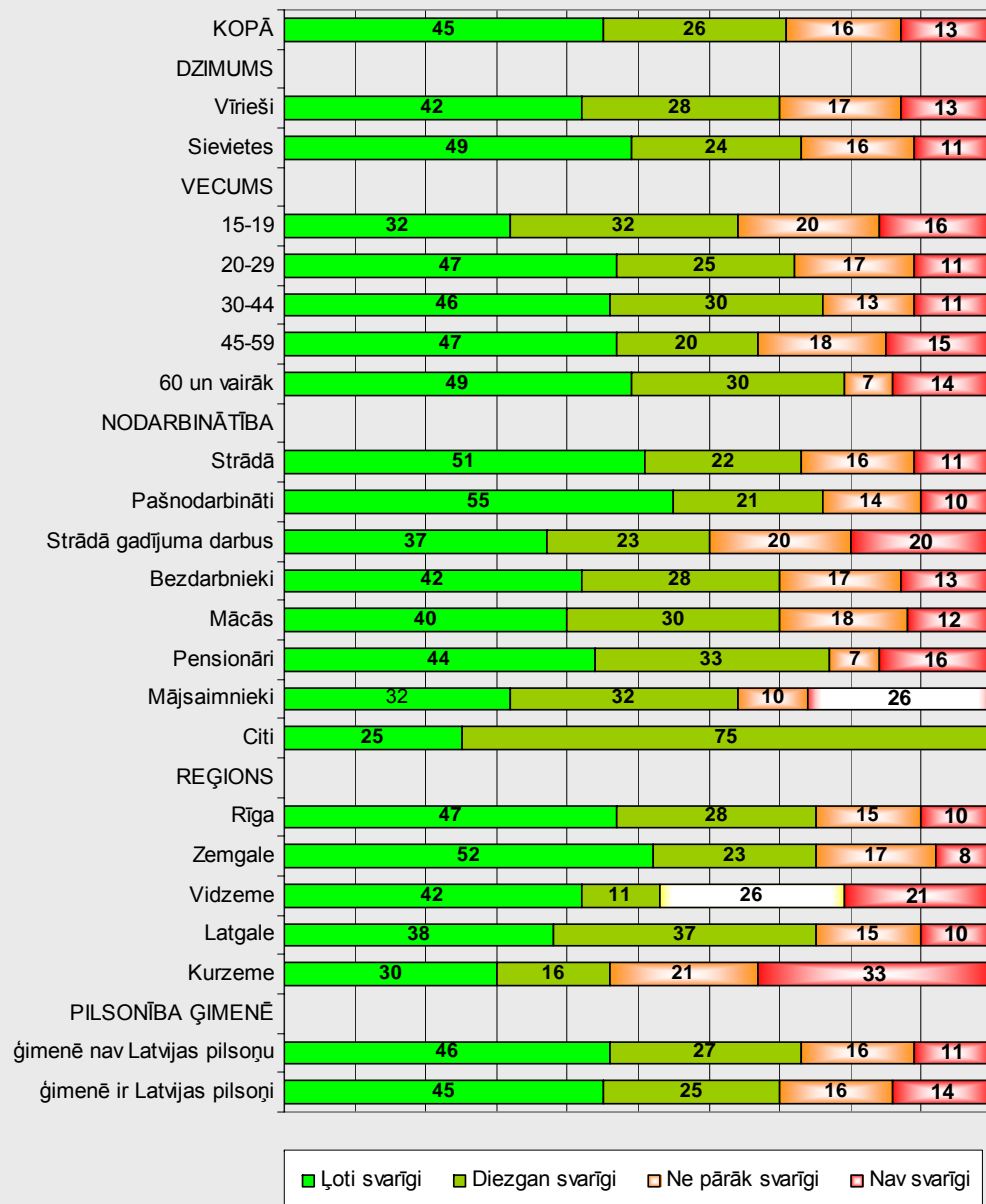
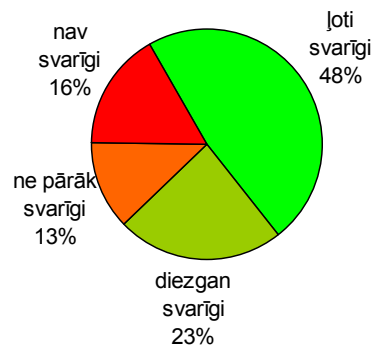


Diagramma Nr.37

Respondents uzskata, ka tā ir labāk bērniem

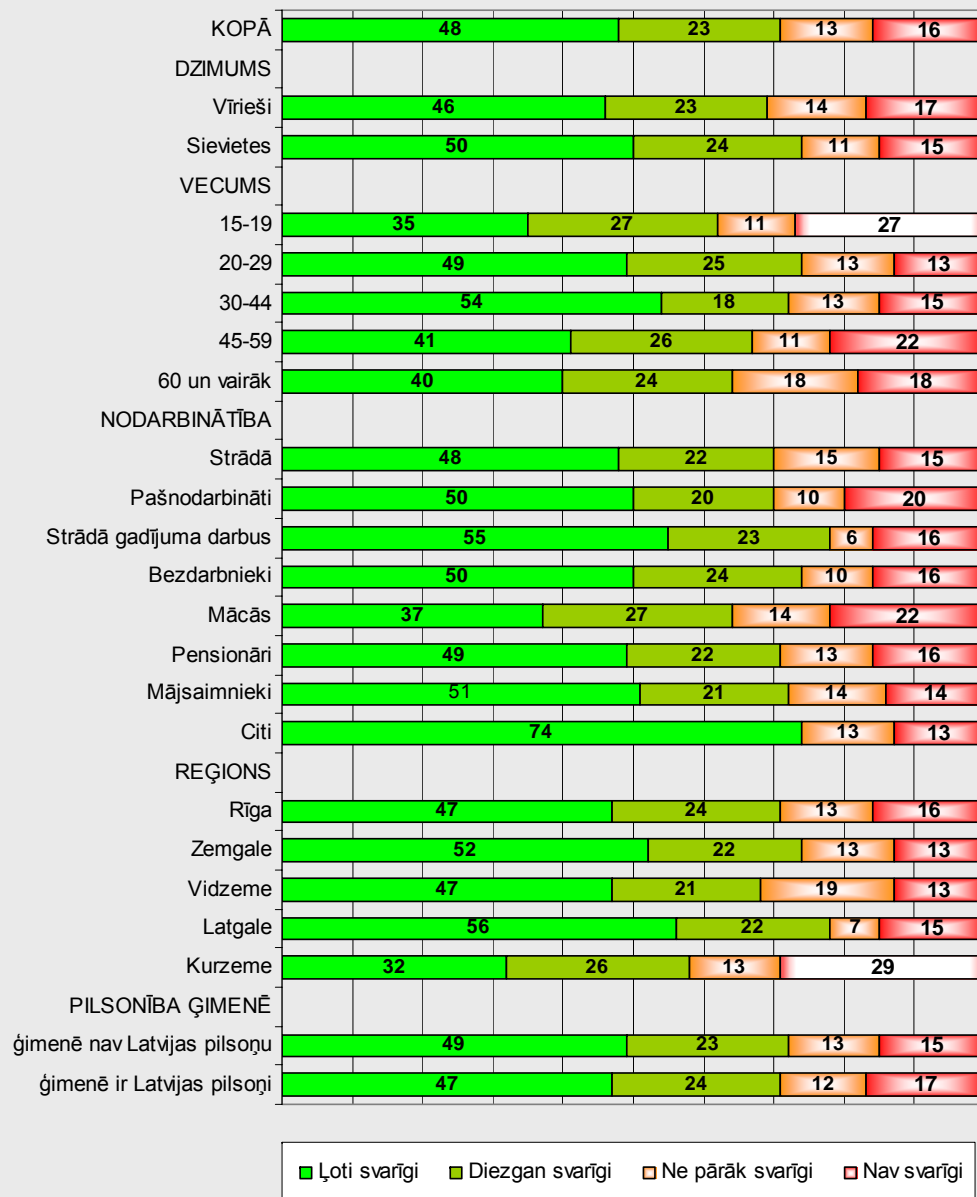


71% respondentu uzskata, ka pilsonības iegūšana ir svarīga viņu bērniem. Kā ļoti svarīgu minēto iemeslu nosauc respondenti vecumā no 30 līdz 44 gadiem (54%), gados jaunākiem (vecumā līdz 19 gadiem) un vecākiem (pēc 60 gadiem) šis faktors ir mazāk svarīgs (attiecīgi – 35% un 40%).

Ļoti svarīgs minētais iemesls ir Latgalē (56%), vismazāk – Kurzemē (32%).

Diagramma Nr.38

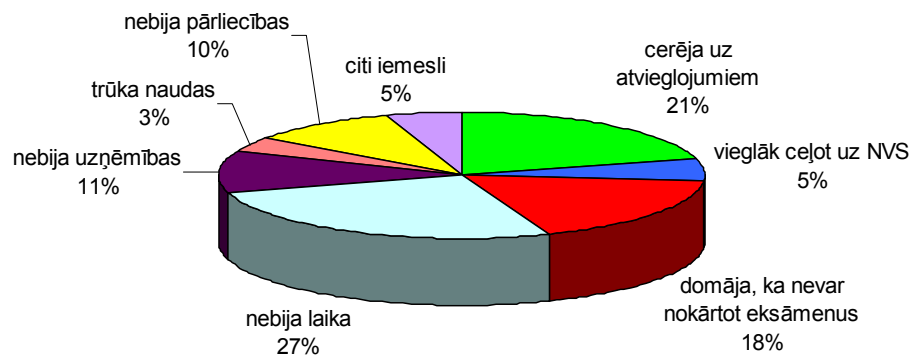
Atbilžu uz jautājumu „Vēlos iegūt Latvijas pilsonību, jo tā ir labāk bērniem” detalizēta analīze



Iemesli, kāpēc respondents neiesniedza naturalizācijas iesniegumu agrāk

Diagramma Nr.39

Atbildes uz jautājumu „Kāpēc Jūs neiesniedzāt naturalizācijas iesniegumu agrāk?”

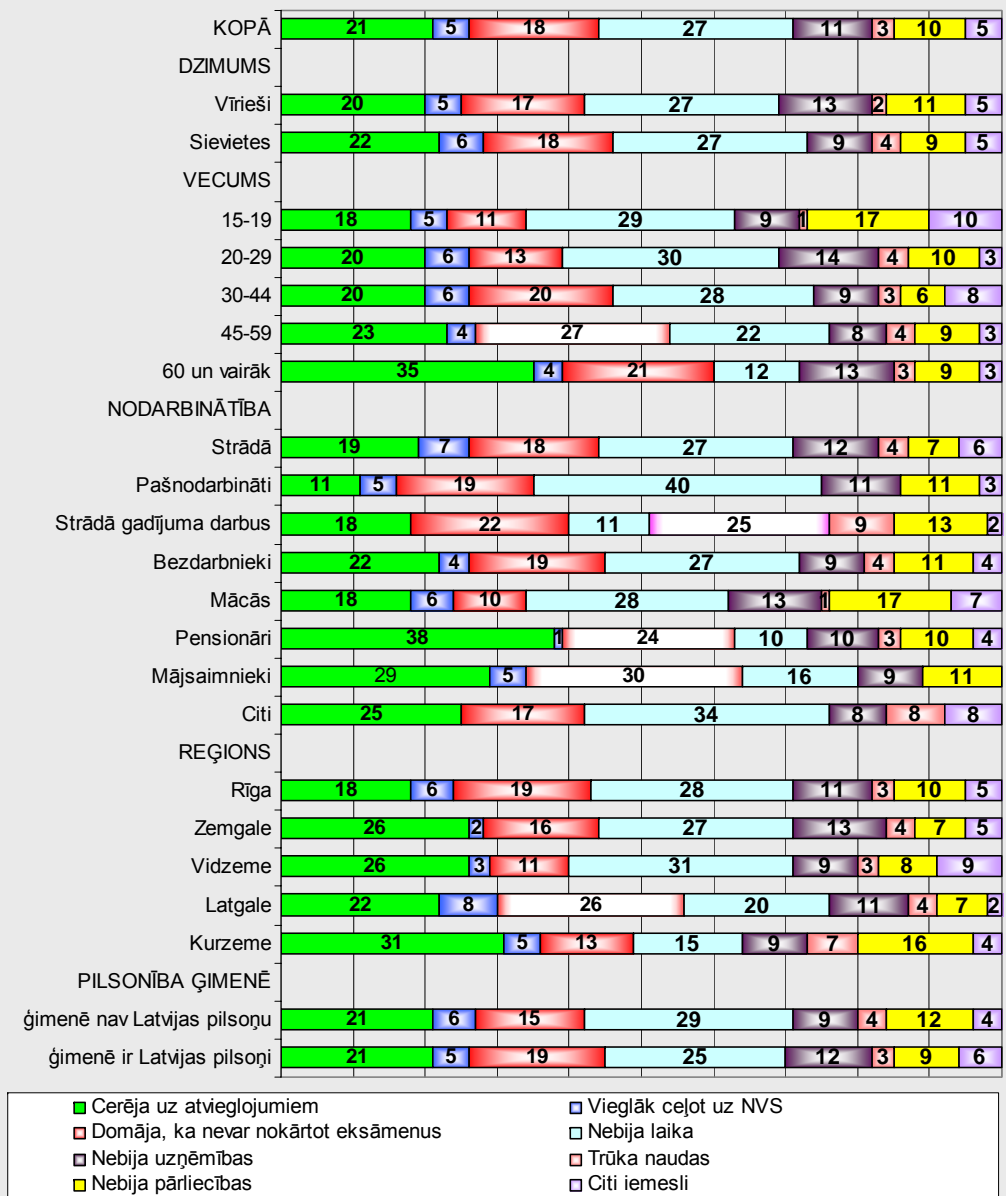


27% respondentu neiesniedza naturalizācijas iesniegumu agrāk, jo nebija laika, 21% respondentu gaidīja atvieglojumus naturalizācijas procesā, bet 18% domāja, ka nevarēs nokārtot Pilsonības likumā noteiktās pārbaudes – eksāmenus. Nebija pārliecības un uzņēmības 21% respondentu (attiecīgi – 10% un 11%). Naudas trūkums valsts nodevas samaksai par naturalizācijas iesnieguma iesniegšanu ir vismazsvarīgākais iemesls (3%). 5% respondentu nosauca citus iemeslus (skat. tabulu Nr.3).

Visvairāk respondentu, kuri cerēja uz atvieglojumiem, ir personas vecumā pēc 60 gadiem (35%). Nepilsoņu bezvīzu režīms uz Krieviju vissvarīgākais ir strādājošiem respondentiem (7%) un Latgalē dzīvojošiem (8%). Vislielākās šaubas par to, vai spēs nokārtot naturalizācijas eksāmenus, ir respondentiem vecumā no 45 līdz 59 gadiem (27%). Laika naturalizācijai pietrūka jauniem cilvēkiem vecumā no 20 līdz 29 gadiem (30%).

Diagramma Nr.40

Atbilžu uz jautājumu „Kāpēc Jūs neiesniedzāt naturalizācijas iesniegumu agrāk” detalizēta analīze



Uzņēmības uzsākt naturalizācijas procesu visvairāk pietrūka respondentiem, kuri strādā gadījuma darbus (25%).

Pārliecības kļūt par Latvijas pilsoni nebija 17% jauniešu vecumā no 15 līdz 19 gadiem.

Tabula Nr.3

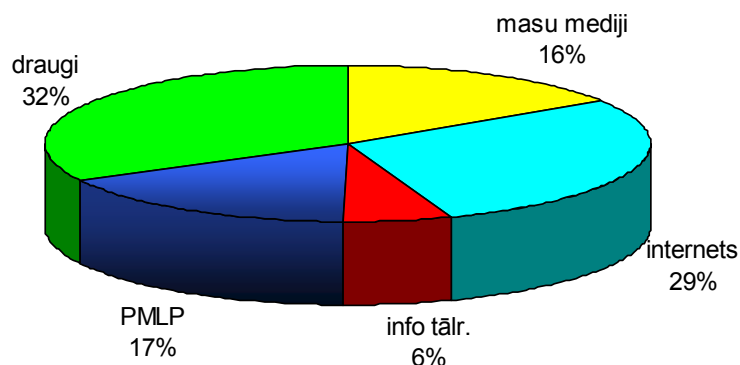
Citi iemesli, kāpēc respondenti neiesniedza naturalizācijas iesniegumu agrāk

| Iemesli | Apgalvojumu skaits aptaujā |
|--------------------------------------|----------------------------|
| Bija sodīts | 2 |
| Nebija gatavs | 2 |
| Strādāja jūrā | 2 |
| Nebija svarīgi | 3 |
| Piedzima bērns | 3 |
| Nebija laika saņemties un izdarīt to | 5 |
| Cerēja, ka valsts iedos pilsonību | 5 |
| Citi iemesli | 6 |
| Mācījās skolā | 8 |
| Nebija tiesības naturalizēties | 10 |

Kā respondents ieguva informāciju par naturalizāciju

Diagramma Nr.41

Atbildes uz jautājumu „Kā ieguvāt informāciju par naturalizāciju?”



Aptauja rāda, ka vislabākais informācijas apmaiņas veids ir draugu un paziņu sniegtā informācija (32%). 29% respondentu norāda, ka informāciju saņem internetā, 17% - PMLP, 16% - plašsaziņas līdzekļos. Tikai 6% respondentu izmanto PMLP informatīvo tālruni.

PMLP nodaļās informāciju par naturalizāciju iegūst galvenokārt respondenti, kuri nedzīvo Rīgā, bet visvairāk Latgalē (35%). Rīgā minēto informācijas avotu izmanto tikai 12%. Rīdzinieki visvairāk izmanto interneta iespējas (33%), savukārt ārpus Rīgas to izmanto 14% - 22%.

Internetu kā informācijas avotu visvairāk izmanto strādājošie (32%) un respondenti vecumā no 20 līdz 29 gadiem (34%). Visvairāk informāciju laikrakstos meklē pensionāri (32%).

Diagramma Nr.42

Atbilžu uz jautājumu „Kā ieguvāt informāciju par naturalizāciju” detalizēta analīze

